

[www.isshp.fi](http://www.isshp.fi)  
[www.sosteri.fi](http://www.sosteri.fi)



# TILINPÄÄTÖS

## 2020

Kuntayhtymähallitus 23.3.2021 §

Kuntayhtymävaltuusto x.x.2021

# SISÄLTÖ

<b>1</b>	<b>ITÄ-SAVON SAIRAANHOITOPIIRIN KUNTAYHTYMÄN TOIMINTAKERTOMUS 2020</b>	<b>1</b>
1.1	Olennaiset tapahtumat toiminnassa ja taloudessa	1
1.1.1.	Kuntayhtymäjohtajan katsaus	1
1.1.2.	Hallinto ja siinä tapahtuneet muutokset	1
1.1.3.	Itä-Savon sairaanhoitopiirin kuntayhtymän organisaatio	2
1.1.4.	Yleinen ja oman alueen taloudellinen kehitys	7
1.1.5.	Olennaiset muutokset kuntayhtymän toiminnassa ja taloudessa	7
1.1.6.	Henkilöstö	8
1.1.7.	Ympäristöasiat	10
1.1.8.	Muut ei-taloudelliset asiat	10
1.1.9.	Arvio todennäköisestä tulevasta kehityksestä	10
1.1.10.	Arvio merkittävimmistä riskeistä ja epävarmuustekijöistä sekä muista toiminnan kehittymiseen vaikuttavista tekijöistä	11
1.2	Selonteko sisäisestä valvonnasta ja riskienhallinnasta	12
1.2.1.	Säännösten, määräysten ja päätösten noudattaminen	14
1.2.2.	Tavoitteiden toteutuminen, varojen käytön valvonta, tuloksellisuuden arviointi	14
1.3	Tilikauden tuloksen muodostuminen ja toiminnan rahoitus	14
1.3.1.	Tilikauden tuloksen muodostuminen	15
1.3.2.	Toiminnan rahoitus	16
1.4	Rahoitusasema ja sen muutokset	17
1.5	Kokonaistulot ja -menot	18
1.6	Kuntakonsernin toiminta ja talous	19
1.7	Tilikauden tuloksen käsittely ja talouden tasapainotus	19
<b>2</b>	<b>TILINPÄÄTÖKSEN TOTEUTUMISSVERTAILUT</b>	<b>20</b>
2.1	Tavoitteiden toteutuminen	20
2.1.1.	Prosessit ja niiden tavoitteiden toteutuminen	20
2.1.1.1.	Kiireellisen hoidon prosessi	21
2.1.1.2.	Kiireettömän hoidon ja palvelun prosessi	22
2.1.1.3.	Asumis- ja hoivapalvelujen prosessi	23
2.1.1.4.	Edellytyspalvelut	25
2.1.2.	Tuloslaskelmaosan toteutuminen	26
2.1.2.1.	Sosteri yhteensä	26
2.1.2.2.	Tulosalueet - tuloslaskelmat	27
2.1.2.3.	Tulosalueet – keskeiset toimintaluvut	31
2.1.2.4.	Sairaansijat ja laitoshoitopaikat	34
2.1.2.5.	Kotihoito ja palveluasuminen	34
2.1.3.	Investointiosan toteutuminen	35

2.1.4.	Rahoitusosan toteutuminen.....	36
2.1.5.	Valtuuston sitovuustaso .....	37
2.1.6.	Kuntalaskutus .....	38
<b>3</b>	<b>TILINPÄÄTÖSLASKELMAT .....</b>	<b>40</b>
3.1	Tuloslaskelma.....	40
3.2	Rahoituslaskelma .....	41
3.3	Tase.....	42
3.4	Konsernilaskelmat .....	44
<b>4</b>	<b>TILINPÄÄTÖKSEN LIITETIEDOT .....</b>	<b>47</b>
<b>5</b>	<b>ERIYTETTÄVÄN TOIMINNAN TULOSLASKELMAT .....</b>	<b>57</b>
<b>6</b>	<b>ALLEKIRJOITUKSET JA MERKINNÄT .....</b>	<b>58</b>
<b>7</b>	<b>LUETTELOT JA SELVITYKSET.....</b>	<b>59</b>

# 1 ITÄ-SAVON SAIRAANHOITOPIIRIN KUNTAYHTYMÄN TOIMINTAKERTOMUS 2020

## 1.1 Olennaiset tapahtumat toiminnassa ja taloudessa

### 1.1.1. Kuntayhtymäjohtajan katsaus

Vuoden 2020 toimintaan kuntayhtymässä vaikutti erityisesti maaliskuusta 2020 alkaen Covid-19 pandemia monin ennakoimattomin tavoin. Lisäksi vuonna 2020 käynnistyi perusterveydenhuollon uudisrakennushankkeen rakentaminen.

Sote-lakipaketti eteni vuoden 2020 aikana siten, että vielä lakiluonnoksessa Itä-Savon alue oli sekä kuntayhtymän että jäsenkuntien linjaamalla tavalla suunniteltu Pohjois-Savon hyvinvointialueeseen. Hallitus antoi lakiesityksen eduskunnalle 14.12.2020 ja esityksessä Itä-Savon alue asetoitiin kuitenkin Etelä-Savoon. Tilinpäätösvaiheessa lakiesitys on ollut käsittelyssä eduskunnan valiokunnissa.

Tavoitteena kuntayhtymässä oli alueen väestön erikoissairaanhoidon palvelujen turvaaminen osana integroitua erikoissairaanhoidon, perusterveydenhuollon ja sosiaalipalvelujen kattavaa toimintamallia mahdollisimman laajasti seudulla, josta on pitkät matkat muihin sairaaloihin. Samalla pyrittiin työpaikkojen, koulutuksen ja alueen yleisen elinvoiman säilyttämiseen ja edistämiseen alueella, jossa on erittäin haasteellinen väestö- ja myös työpaikkakehitys. Erityisesti väestökehitys ja -ennusteet sekä niiden vaikutus tulevien hyvinvointialueiden rahoitukseen, toteutuessaan sote-lakiesityksen mukaisesti, ovat riski palvelujen säilymiselle alueella.

Covid 19-pandemia näyttäytyi alkuvaiheessa elektiivisen toiminnan hiljenemisenä sekä asiakasmaksu- ja kuntalaskutuottojen alenemana. Kuntalaskutushintoja nostettiin kuntayhtymähallituksen päätöksellä talousarviovuoden aikana kahdesti. Valtio päätti myöntää sairaanhoitopiireille tukea suoriin korona-kustannuksiin. Korona-kustannuksia seurattiin kuntayhtymässä covid-erittelykoodilla ja lisäksi pandemiaan varauduttiin perustamalla erillinen infektioyksikkö-kustannuspaikka, johon kirjattiin mm. korona-testaukset.

Koska kuntayhtymässä ei perussopimuksen mukaisesti muodostu yli- tai alijäämää, saivat jäsenkunnat tilinpäätöksen yhteydessä kuntalaskutuksessa hyvitystä yhteensä 3 156 883 €, jossa summassa ovat mukana myös ympäristöterveydenhuollon palveluja ostavat Juva ja Puumala.

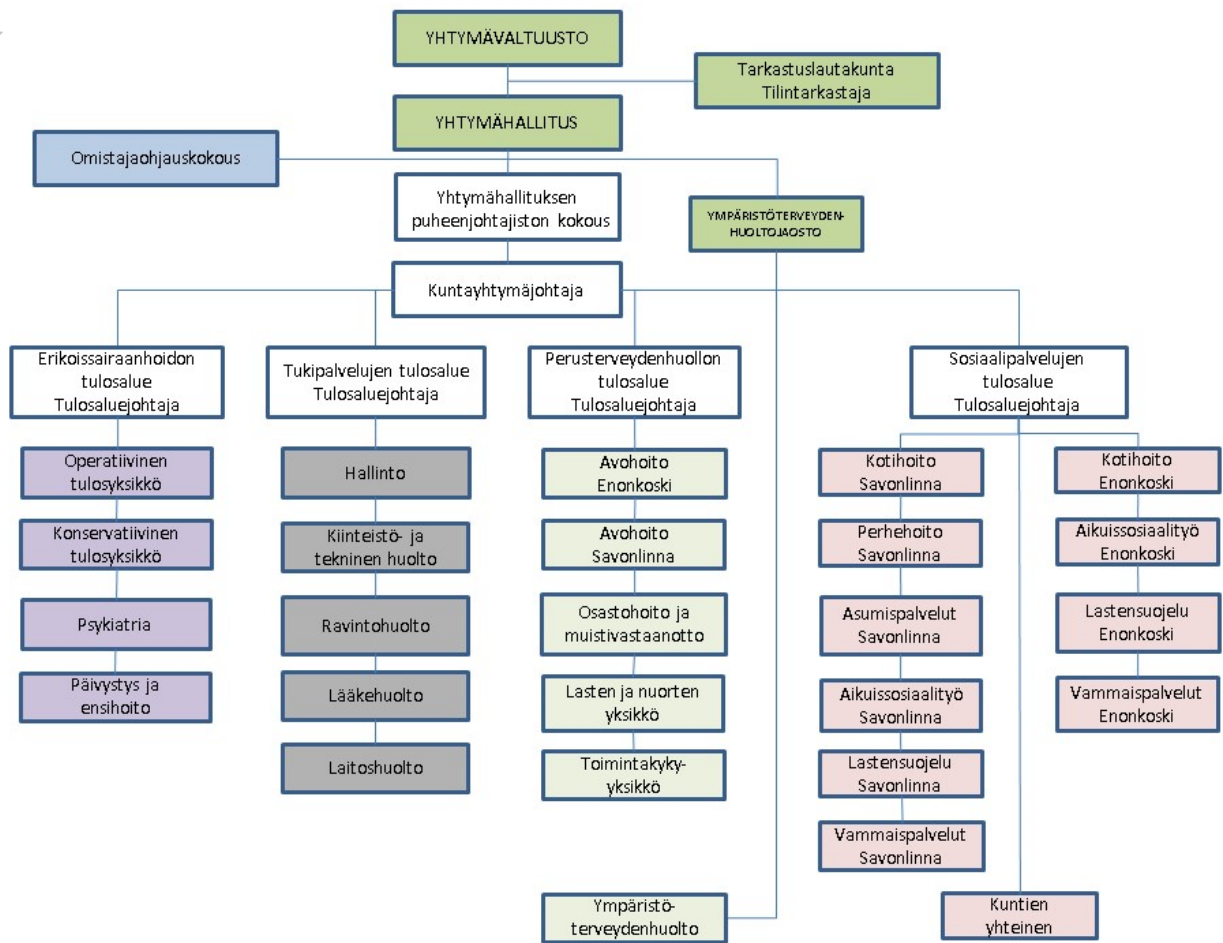
Kuntalaskutus alitti arvioidun 2,8 miljoonalla eurolla. Jäsenkuntien kanssa käytiin kuntaneuvottelut.

### 1.1.2. Hallinto ja siinä tapahtuneet muutokset

Itä-Savon sairaanhoitopiirin kuntayhtymä on ollut vuodesta 2017 alkaen prosessipainotteinen matriisiorganisaatio. Organisaatorakenne perustuu tulosalueisiin (erikoissairaanhoidon, perusterveydenhuollon, sosiaalipalvelut ja tukipalvelut). Tulosalueilla on taloudellinen vastuu ja tulosalueet seuraavat määrärahan toteutumista. Vuoden 2020 talousarviossa tavoitteet asetettiin prosessikohtaisesti, jolla tavalla ne myös raportoidaan tilinpäätöksessä. Vuoden 2021 talousarviossa tulosalueille asetettiin taloudelliset ja toiminnalliset tavoitteet.

Tilivelvollisia ovat hallituksen jäsenet, kuntayhtymäjohtaja, hallintojohtaja ja tulosaluejohtajat.

### 1.1.3. Itä-Savon sairaanhoitopiirin kuntayhtymän organisaatio



## Sairaanhoitopiirin hallinto, organisaatio ja johtaminen

### Kuntayhtymävaltuusto

Puheenjohtaja	Ahti Mylly	
I varapuheenjohtaja	Esa Lappalainen	
II varapuheenjohtaja	Marja Laitinen	
<u>Kunta</u>	<u>Jäsen</u>	<u>Varajäsen</u>
Enonkoski	Marja Laitinen	Helvi Klemettinen
	Timo Loikkanen	Mirja Lyytikäinen
Rantasalmi	Annukka Kiviranta-Tanninen	Petra Huupponen
	Auvo Kokkonen	Pia Vokkolainen
	Esa Lappalainen	Eero Sistonen
	Ahti Mylly	Sari Jokinen
Savonlinna	Anne Herttuainen	Sirpa Luukkainen
	Mikko Sairanen	Tanja Kokkonen
	Aila Makkonen	Ritva Suomalainen
	Erkki Pennanen	Olli Österlund
	Markku Valjakka	Kari Laukkanen
	Maarit Piepponen	Marjaana Valjakka
	Heikki Sorjonen	Mikko Jantunen
	Tiina Strandén	Merja Mustonen
Sulkava	Kent Nyman	Veli-Pekka Alusniemi
	Sanna Reponen	Eetu Nissinen
	Leila Virta	Virve Litmanen
	Hilkka Virtanen	Eeva Lyytinen

Valtuusto kokoontui 3 kertaa ja käsitteli kokouksissaan yhteensä 22 asiaa. Pöytäkirjanpitäjänä toimi hallintojohtaja Saara Tavi.

### Kuntayhtymähallitus

Puheenjohtaja	Pekka Nousiainen
I varapuheenjohtaja	Ari Silvennoinen
II varapuheenjohtaja	Leila Virta

<u>Varsinaiset jäsenet</u>	<u>Kunta</u>	<u>Varajäsenet</u>	<u>Kunta</u>
Pirkko Juuti	Savonlinna	Riitta Härkönen	Savonlinna
Auvo Kokkonen	Rantasalmi	Eeva Lyytinen	Sulkava
Aune Kupiainen	Savonlinna	Mikko Jantunen	Savonlinna
Esa Natunen	Enonkoski	Satu Vihavainen	Rantasalmi
Lauri Niiranen	Enonkoski	Henni Lyytikäinen	Enonkoski
Pekka Nousiainen	Savonlinna	Jaakko Hassinen	Savonlinna
Kaisa Ralli	Sulkava	Eetu Nissinen	Sulkava
Ari Silvennoinen	Savonlinna	Markku Valjakka	Savonlinna
Leila Virta	Sulkava	Virve Litmanen	Sulkava

Hallitus kokoontui 16 kertaa ja käsitteli 141 asiaa. Hallitukselle asiat esitteli kuntayhtymäjohtaja Panu Peitsaro. Pöytäkirjanpitäjänä toimi hallintojohtaja Saara Tavi.

Hallintoylihoitaja ja tulosaluejohtajat sekä viestintäpäällikkö olivat mukana kokouksissa asiantuntijajäseninä.

## Tarkastuslautakunta

Puheenjohtaja Hilikka Virtanen  
Varapuheenjohtaja Heikki Sorjonen

<u>Varsinaiset jäsenet</u>	<u>Kunta</u>	<u>Varajäsenet</u>	<u>Kunta</u>
Anne Herttuainen	Savonlinna	Timo Loikkanen	Enonkoski
Annukka Kiviranta-Tanninen	Rantasalmi	Riikka Aho	Rantasalmi
Markku Nousiainen	Savonlinna	Ulla Kurki-Norrena	Savonlinna
Heikki Sorjonen	Savonlinna	Ari Lybeck	Savonlinna
Hilikka Virtanen	Sulkava	Kari Summanen	Sulkava

Tarkastuslautakunta kokoontui 13 kertaa ja käsitteli yhteensä 58 asiaa.

Tarkastuslautakunnan sihteerinä toimi tulosalueen sihteeri Mervi Nousiainen ←31.1. ja Marjut Tiilikainen 1.2.→

## Kuntayhtymähallituksen puheenjohtajisto

Puheenjohtaja Pekka Nousiainen  
I-varapuheenjohtaja Ari Silvennoinen  
II-varapuheenjohtaja Leila Virta  
Kuntayhtymäjohtaja Panu Peitsaro  
Hallintojohtaja Saara Tavi

Kuntayhtymähallituksen puheenjohtajisto kokoontui 13 kertaa ja käsitteli 118 asiaa. Kuntayhtymähallituksen puheenjohtajistolle asiat esitteli kuntayhtymäjohtaja Panu Peitsaro. Pöytäkirjanpitäjänä toimi hallintojohtaja Saara Tavi.

## Ympäristöterveydenhuoltojaosto

Puheenjohtaja Kaisa Ralli  
Varapuheenjohtaja Eija Stenberg

<u>Varsinaiset jäsenet</u>	<u>Kunta</u>	<u>Varajäsenet</u>	<u>Kunta</u>
Vesa Ahonen	Sulkava	Eeva Lyytinen	Sulkava
Pekka Auvinen	Juva	Jaakko Hänninen	Juva
Pirkko Ihanamäki	Puumala	Tiina Lipo-Lempiäinen	Puumala
Heli Laamanen	Savonlinna	Aune Kupiainen	Savonlinna
Lauri Niiranen	Enonkoski	Esa Lappalainen	Rantasalmi
Olli-Pekka Nykänen	Rantasalmi	Jari Rautiainen	Rantasalmi
Kaisa Ralli	Sulkava	Kukka-Maaria Kärki	Sulkava
Eija Stenberg	Savonlinna	Merja Kiesiläinen	Savonlinna

Ympäristöterveydenhuoltojaosto kokoontui 6 kertaa ja käsitteli yhteensä 34 asiaa. Ympäristöterveydenhuoltojaostolle asiat esitteli terveysvalvonnan johtaja Sampsa Kinnunen. Pöytäkirjanpitäjänä toimi terveystarkastaja Tiina Munck.

**Yhteistyötoimikunnan kokoonpano**

<u>Tehtävä</u>	<u>Varsinainen jäsen</u>	<u>Varajäsen</u>
<u>Yhtymähallituksen edustajat</u>		
Yhtymähallituksen vpj	Ari Silvennoinen	Eija Stenberg
Yhtymähallituksen pj	Pekka Nousiainen	Ahti Myllys
<u>Viranhaltijat</u>		
Kuntayhtymäjohtaja	Panu Peitsaro	
Hallintojohtaja	Saara Tavi	Jorma Hongisto
Hallintoylihoitaja	Maijaterthu Tiainen	Ulla Kemppainen
Henkilöstöpäällikkö	Kaija Lappalainen	ei varajäsentä
<u>Työsuojelun edustajat</u>		
Turvallisuus- ja työsuojelupäällikkö	Jari Smedberg	
Työsuojeluvaltuutettu	Mervi Heikkinen, yhteistyötoimikunnan puheenjohtaja	
Työsuojeluvaltuutettu	Pekka Kilpeläinen	
Työsuojeluvaltuutettu	Kirsi Matikainen	

Henkilöstöjärjestöjen edustajat:

JHL	pääluottamusmies	Esko Hakkarainen
JUKO	pääluottamusmies	Eija Huttunen
JUKO	pääluottamusmies	Ari Mäkitalo
Super	pääluottamusmies	Tarja Loikkanen
Tehy	pääluottamusmies	Seija-Sofia Käärmelahti
Jyty	pääluottamusmies	Erja Turkulainen

Yhteistyötoimikunta kokoontui 11 kertaa ja käsitteli yhteensä 40 asiaa.

**Kuntayhtymän johtoryhmä**

Kuntayhtymäjohtaja, johtajaylilääkäri	Panu Peitsaro
Hallintojohtaja, tukipalvelujen tulosaluejohtaja (oto)	Saara Tavi
Hallintoylihoitaja	Maijaterthu Tiainen
Sosiaalipalvelujen tulosaluejohtaja	Jorma Hongisto
Henkilöstöpäällikkö	Kaija Lappalainen
Perusterveydenhuollon johtava ylilääkäri	Veikko Karvanen
Johtajaylilääkäri	Jaana Luukkonen
Henkilöstön edustaja, pääluottamusmies	Seija-Sofia Käärmelahti
Viestintäpäällikkö	Suvi Sikstus

Kuntayhtymän johtoryhmä kokoontui 39 kertaa ja käsitteli yhteensä 106 asiaa.

**Tulosalueiden johtajat ja ylihoitajat**

<u>Tulosalue</u>	<u>Tulosalueen johtaja</u>	<u>Ylihoitajat ja päälliköt</u>
<b>Erikoissairaanhoito</b>	Jaana Luukkonen (oto)	Kirsi Matikainen Maijaterthu Tiainen
<b>Perusterveydenhuolto</b>	Veikko Karvanen	Ulla Kemppainen
<b>Sosiaalipalvelut</b>	Jorma Hongisto	Anu Koivumäki
<b>Tukipalvelut</b>	Saara Tavi (oto)	



**Edunvalvonta****Henkilökunnan luottamusmiehet**

JHL	pääluottamusmies	Esko Hakkarainen
JUKO	pääluottamusmies	Eija Huttunen
JUKO	pääluottamusmies	Ari Mäkitalo
Super	pääluottamusmies	Tarja Loikkanen
Tehy	pääluottamusmies	Seija-Sofia Käärmelahti
Jyty	pääluottamusmies	Erja Turkulainen
Palkkayhdyshenkilö	henkilöstöpäällikkö	Kaija Lappalainen

#### 1.1.4. Yleinen ja oman alueen taloudellinen kehitys

Koronakriisi on vaikuttanut talouteen laajasti. Toisaalta pandemiaa on pyritty rajaamaan niin, ettei se vaikuta ihmisten elämään ja elinkeinotoimintaan liian voimakkaasti ja toisaalta julkinen valta on tukenut yrityksiä ja kotitalouksia voimakkaasti, rahapolitiikan varmistuessa rahoituksen saamisen. Terveys on määrittänyt taloutta. Suomen pankin tietojen mukaan Euroalueen talous laski 7 % vuonna 2020 kun sen ennustetaan tänä vuonna kasvavan 4 %.

Suomen Pankin tietojen mukaan Suomen bruttokansantuote supistui vuonna 2020 3 % ja sen ennustetaan vuonna 2021 kasvavan 2 %. Ennusteissa oletetaan, että epidemiaa ei saada nopeasti hallintaan. Tällä kehityksellä julkisen talouden kestävyysvaje on syventynyt 5,5 %:iin. Julkisen talouden haasteet liittyvät edelleen väestön ikääntymiseen. Julkisen talouden tulojen ja menojen välillä on pitkällä aikavälillä epätasapaino eli kestävyysvaje.

(<https://www.suomenpankki.fi/fi/media-ja-julkaisut/puheet-ja-haastattelut/2021/paajohtaja-olli-rehn-suomen-talouden-lyhyen-ja-pitkan-sihdin-haasteita>)

Itä-Suomen taloudellinen kehitys on edelleen haasteellisempaa kuin kasvualueilla. Väestö vanhenee ja vähenee, mikä vaikuttaa verotulokehitykseen ja yleiseen elinvoimaan. Tämä kehitys kytkeytyy nyt eduskunnassa käsitellyssä olevan sote-lakipaketin sisällä olevaan tulevien hyvinvointialueiden rahoitus-kysymykseen oleellisesti.

#### 1.1.5. Olennaiset muutokset kuntayhtymän toiminnassa ja taloudessa

Kuntayhtymän ulkoisten kulujen toteuma oli 99,3 % ja ulkoisten tuottojen toteuma oli 99,2 %.

Kuntayhtymässä tarkistettiin kuntahintoja kahdesti talousarviovuoden aikana, koska korona sekä hiljensi ei-kiireellistä toimintaa että vähensi asiakasmaksutuottoja.

Uudisrakennushanke eteni rakentamisvaiheeseen huhtikuussa 2020. Uudisrakentamisen budjetti vuodelle 2020 ylitettiin rakentamisen suunniteltua nopeamman etenemisen vuoksi 1,9 milj€, jonka ylityksen yhtymävaltuusto hyväksyi 15.3.2021 (§ 6). Hankkeen budjetti alittui aiempina toteutusvuosina 2018 ja 2019 ja hankkeen kokonaiskustannusarvio 27,8 milj€, joka ei tämän hetken tiedon mukaan ole ylittymässä.

Kuntalaskutus alitti arvioidun ja kunnille tehtiin 3,1 milj€:n hyvityslasku tilinpäätöksen yhteydessä. Valtion koronatuki kuntayhtymälle oli yhteensä 1 702 536,00 €. Tuen myöntämisperusteena oli väestöpohja sekä koronan aiheuttamat osastohoitovuorokaudet ja testaukset.

Rantasalmen ja Sulkavan kunnat tekivät päätökset sosiaalipalvelujen viranomaistehtävien hankinnasta Sosterilta ja päätösten perusteella laaditut sopimukset astuivat voimaan vuoden 2020 aikana.

Kuntayhtymän talous- ja henkilöstöhallinnon palveluista merkittävä osa ulkoistettiin Monetra Pohjois-Savo Oy:lle 1.3.2020 alkaen.

Yhtymävaltuusto päätti talousarviomuutoksesta 17.12.2020, jossa määrärahoja siirrettiin tulosalueiden välillä toiminnallisista syistä.

Tilikaudella valmistauduttiin kuntien ja kuntayhtymien automatisoituun talousraportointiin.

Kilpailulain [30 d §:n](#) perusteella julkisyhteisön on 1.1.2020 alkaen eriytettävä kilpailutilanteessa markkinoilla harjoittamansa taloudellinen toiminta kirjanpidossaan. Kirjanpidon eriyttämissäännös luo edellytyksiä julkisyhteisön elinkeinotoiminnan kannattavuuden ja hinnoittelun kustannusperusteisuuden varmistamiseen. Tämä ennaltaehkäisee kilpailuneutraliteettiongelmien syntyä ja tehostaa kilpailuneutraliteetin valvontaa. Eriytettyjen kustannuspaikkojen katsotaan harjoittavan ulkoista myyntiä kilpailulain määrittelemällä tavalla (liitetieto).

Aktiivista kehittämistoimintaa jatkettiin ja uusia kehittämishankkeita käynnistettiin. Kuntayhtymä haki ja sai valtionosuutta sosiaali- ja terveysministeriöltä Tulevaisuuden sosiaali- ja terveyskeskushankkeeseen (754 367 €) ja sote-rakenneuudistusta tukeva alueellinen valmistelu-hankkeeseen (640 000 €), jotka hankkeet toteutetaan vuosien 2020 - 2022 aikana. Tutkimustyö ja kehittämishankkeet, joissa kuntayhtymä oli osallisena, on esitelty kuntayhtymän www-sivuilla (<https://www.sosteri.fi/sosteri/tutkimustyo-ja-hankkeet/sote-hankkeet-sosterissa>)

### 1.1.6. Henkilöstö

Vakinaisen henkilöstön määrä vuoden 2020 lopussa oli 1401 (vuoden 2019 lopussa 1397).

Henkilöstökulut vuonna 2020 olivat 82,2 m€ (vuonna 2019 81,6 m€).

Henkilöstöraportti on laadittu erillisenä ja käsitellään omana kokonaisuutena samassa kokouksessa tilinpäätöksen kanssa.

Lainsäädännöstä johtuvat muutokset sekä niiden valmistelu vaikuttavat myös henkilöstöön. Sosterissa henkilöstö osallistuu prosessien kehittämistyöhön aktiivisesti. Henkilöstön, esimiesten ja päättäjien hyvä ja rakentava keskinäinen yhteistyö on Sosterissa koettu oleellisen tärkeäksi asiaksi.

Henkilöstö palvelussuhteen mukaan 31.12.2018								
TULOSALUEET	Vakinainen työsuhde		Määräaikainen työsuhde		Työllistetyt		Koko henkilöstö	
	lkm	%	lkm	%	lkm	%	lkm	%
Erikoissairaanhoido	328	24,0	76	24,3	0	0,0	404	24,0
Perusterveydenhuolto	290	21,2	68	21,7	0	0,0	358	21,3
Sosiaalipalvelut lisäksi omaishoitajia	433	31,7	131	41,9	0	0,0	564	33,6
							297	
<b>Yhteensä</b>	<b>1051</b>	<b>76,9</b>	<b>275</b>	<b>87,9</b>	<b>0</b>	<b>0,0</b>	<b>1326</b>	<b>78,9</b>
Tukipalvelut	315	23,1	38	12,1	1	100,0	354	21,1
<b>Kaikki yhteensä</b>	<b>1366</b>	<b>100,0</b>	<b>313</b>	<b>100,0</b>	<b>1</b>	<b>100,0</b>	<b>1680</b>	<b>100,0</b>

1.1.2018 alkaen luovuttiin vakanssien käytöstä työsuhteisilla mutta viroissa niiden käyttöä edellytetään.

Jatkossa keskitytään henkilötyövuosiin toimintoja ja palveluita suunniteltaessa.

1.1.2018 perustettiin yksi valvontaeläinlääkärin virka eläinlääkintään ja 4 lähihoitajan tointa Savonlinnan kotihoitoon.

Kaksi virkaa lakkautettiin ja kaksi tointa muutettiin viroiksi ja kuusi virkaa muutettiin toimeksi.

Avoimia virkoja oli 73.

Määräaikaisten tilanne on vain päivältä 31.12.2018 - määrä muuttuu päivittäin.

Henkilöstö palvelussuhteen mukaan 31.12.2019										
TULOSALUEET	Vakinainen työsuhde		Määräaikainen työsuhde		Työllistetyt		Muut		Koko henkilöstö	
	lkm	%	lkm	%	lkm	%	lkm	%	lkm	%
Erikoissairaanhoido	321	23,0	90	27,5	0	0,0	3	60,0	414	23,9
Perusterveydenhuolto	303	21,7	69	21,1	0	0,0	0	0,0	372	21,5
Sosiaalipalvelut lisäksi omaishoitajia	470	33,6	127	38,8	0	0,0	1	20,0	598	34,5
									297	
<b>Yhteensä</b>	<b>1094</b>	<b>78,3</b>	<b>286</b>	<b>87,5</b>	<b>0</b>	<b>0,0</b>	<b>4</b>	<b>80,0</b>	<b>1384</b>	<b>79,8</b>
Tukipalvelut	303	21,7	41	12,5	5	100,0	1	20,0	350	20,2
<b>Kaikki yhteensä</b>	<b>1397</b>	<b>100,0</b>	<b>327</b>	<b>100,0</b>	<b>5</b>	<b>100,0</b>	<b>5</b>	<b>100,0</b>	<b>1734</b>	<b>100,0</b>

Talousarvion 2019 yhteydessä ei perustettu yhtään uutta virkaa eikä lakkautettu yhtään virkaa.

Virkoja oli kaikkiaan 297, joista avoimina 82.

Lupa annettiin 22:lle uudelle lähihoitajan toimelle ja kahdelle sairaanhoitajalle Savonlinnan kotihoitoon, kahdelle sairaanhoitajalle A-klinikalle ja kolmelle osastonsihteerille.

Yksi virka muutettiin toimeksi ja kaksi tointa muutettiin viraksi. Viidelle viralle tehtiin nimikemuutos.

Syksyllä 2019 perustettiin kaksi sosiaaliohjaajan virkaa ja viisi sosiaalityöntekijän virkaa

Rantasalmen ja Sulkavan sosiaalihuollon viranomaistehtävien siirtyessä Sosterin toiminnaksi.

31.12.2019 virkoja oli kaikkiaan 297, joista avoimina 82.

Määräaikaisten tilanne on vain päivältä 31.12.2019 - määrä muuttuu päivittäin.

Henkilöstö palvelussuhteen mukaan 31.12.2020										
TULOSALUEET	Vakinainen työsuhde		Määräaikainen työsuhde		Työllistetyt		Muut		Koko henkilöstö	
	lkm	%	lkm	%	lkm	%	lkm	%	lkm	%
Erikoissairaanhoito	368	26,3	82	27,6	0	0,0	0	0,0	450	26,4
Perusterveydenhuolto	324	23,1	73	24,6	2	33,3	0	0,0	399	23,4
Sosiaalipalvelut lisäksi omais- ja perhehoitajia	477	34,0	104	35,0	0	0,0	1	100,0	582	34,1
<b>Yhteensä</b>	<b>1169</b>	<b>83,4</b>	<b>259</b>	<b>87,2</b>	<b>2</b>	<b>33,3</b>	<b>1</b>	<b>100,0</b>	<b>1431</b>	<b>83,9</b>
Tukipalvelut	232	16,6	38	12,8	4	66,7	0	0,0	274	16,1
<b>Kaikki yhteensä</b>	<b>1401</b>	<b>100,0</b>	<b>297</b>	<b>100,0</b>	<b>6</b>	<b>100,0</b>	<b>1</b>	<b>100,0</b>	<b>1705</b>	<b>100,0</b>

31.12.2020 virkoja oli 300, joista avoimina 80 virkaa.

Talousarvion 2020 yhteydessä perustettiin palveluohjaajan virka ja 8 eri toimea (5 henkilökohtaista avustajaa, kommunikaatio-ohjaaja, farmaseutti ja ympäristöterveydenhuollon erityissavustaja).

Kaksi virkaa lakkautettiin - kotihoidon päällikkö ja kehittämisspäällikkö.

Nimikemuutoksia: Kaksi sosiaalityöntekijän virkaa perhepalvelukeskuksen yksikössä muutettiin toimiksi, Savonlinnan kotihoidon yksikön 5 sairaanhoitajan nimikettä muutettiin vastaavaksi sairaanhoitajaksi ja viroiksi. Palveluasumisen päällikön virkanimike muutettiin ikäihmisten palvelujen johtajaksi. Perhetyön yksikön 7 ohjaajaa, lastensuojelu muutettiin perhetyöntekijän nimikeisiin. Tietohallinto ja arkistotoimen pääsuunnittelijan virkanimike muutettiin tietopalvelupäälliköksi ja arkistotyöntekijöistä tehtiin tietopalvelusihteereitä ja toimistosiheteereistä asianhallintasihteereitä. Lisäksi yksi tulosalueen sihteerin nimike muutettiin sopimuskoordinaattoriksi.

Henkilöstölukumäärä tilanne 31.12.2020 verrattuna tilanteeseen 31.12.2019										
TULOSALUEET	Vakinainen työsuhde		Määräaikainen työsuhde		Työllistetyt		Muut		Koko henkilöstö	
	lkm	%	lkm	%	lkm	%	lkm	%	lkm	%
Erikoissairaanhoito	47	14,6	-8	-8,9	0	0,0	3	100,0	42	2,4
Perusterveydenhuolto	21	6,9	4	5,8	2	100,0	0	0,0	27	3,8
Sosiaalipalvelut	7	1,5	-23	-0,2	0	0,0	0	0,0	-16	5,7
<b>Yhteensä</b>	<b>75</b>		<b>-27</b>		<b>2</b>		<b>3</b>		<b>53</b>	
Tukipalvelut	-71	-23,4	-3	-7,3	-1	100,0	1	100,0	-74	-3,4
<b>Kaikki yhteensä</b>	<b>4</b>		<b>-30</b>		<b>1</b>		<b>4</b>		<b>-21</b>	

Henkilöstölukumäärä tilanne 31.12.2019 verrattuna tilanteeseen 31.12.2018										
TULOSALUEET	Vakinainen työsuhde		Määräaikainen työsuhde		Työllistetyt		Muut		Koko henkilöstö	
	lkm	%	lkm	%	lkm	%	lkm	%	lkm	%
Erikoissairaanhoito	-7	-2,1	14	18,4	0	0,0	3	0,0	10	2,5
Perusterveydenhuolto	13	4,5	1	1,5	0	0,0	0	0,0	14	3,9
Sosiaalipalvelut	37	8,5	-4	0,0	0	0,0	1	0,0	34	6,0
<b>Yhteensä</b>	<b>43</b>		<b>11</b>		<b>0</b>		<b>4</b>		<b>58</b>	
Tukipalvelut	-12	2,1	-2	-5,0	-4	100,0	1	100,0	-17	-3,4
<b>Kaikki yhteensä</b>	<b>31</b>		<b>9</b>		<b>-4</b>		<b>5</b>		<b>41</b>	

Henkilöstölukumäärä tilanne 31.12.2018 verrattuna tilanteeseen 31.12.2017										
TULOSALUEET	Vakinainen työsuhde		Määräaikainen työsuhde		Työllistetyt		Koko henkilöstö			
	lkm	%	lkm	%	lkm	%	lkm	%	lkm	%
Erikoissairaanhoito	-6	-1,8	7	10,1	0	0,0	1	0,2		
Perusterveydenhuolto	-12	-4,0	1	1,5	0	0,0	-11	-3,1		
Sosiaalipalvelut	9	2,1	-15	-0,1	0	0,0	-6	-1,1		
<b>Yhteensä</b>	<b>-9</b>		<b>-7</b>		<b>0</b>		<b>-16</b>			
Tukipalvelut	-16	-4,8	-2	-5,0	1	100,0	-17	-4,8		
<b>Kaikki yhteensä</b>	<b>-25</b>		<b>-9</b>		<b>1</b>		<b>-33</b>			

### 1.1.7. Ympäristöasiat

Kuntayhtymä pyrkii toimimaan hankinnoissa, huollossa ja rakentamisessa ympäristötietoisesti. Kiinteistöpalveluita tarjotaan sekä kuntayhtymän omissa kiinteistöissä että jossain määrin myös kunnilta vuokratuissa kiinteistöissä.

Kuntayhtymän toiminnan luonteen vuoksi sekä sähkön, veden että lämmön tuotannon on oltava häiriötöntä ja jatkuvaa kaikissa olosuhteissa. Energian, veden ja jätteiden kulutusta seurataan vuositason tasolla. Kustannukset ovat kehittyneet ajanjaksolla 2010 - 2020 seuraavasti:

Vuosi	Sähkö	Lämpö	Vesi	Höyry	Jäte
	€	€	€	€	€
2010	647 947	664 810	76 665	118 457	429 033
2011	664 833	431 683	73 140	154 472	423 927
2012	636 110	514 695	72 247	181 352	399 882
2013	464 817	464 817	70 214	168 805	417 797
2014	667 199	430 862	75 796	150 242	454 241
2015	613 395	418 281	77 698	109 233	405 667
2016	597 378	455 007	70 641	108 316	370 757
2017	585 886	425 548	63 875	171 986	385 745
2018	600 828	424 567	55 034	186 273	363 910
2019	636 239	415 582	68 262	211 019	398 849
2020	733 766	393 044	79 539	152 250	440 727

Kustannuskehityksessä on jonkin verran vuosittaista vaihtelua. Lämmön kustannusten trendi on edelleen laskeva.

### 1.1.8. Muut ei-taloudelliset asiat

Kuntayhtymän päätöksenteossa noudatetaan avoimuutta. Toimielinten kokousten esityslistat ja pöytäkirjat julkaistaan sähköisesti kuntayhtymän julkisilla verkkosivuilla lukuun ottamatta niitä asioita, jotka eivät lainsäädännön nojalla ole julkisia. Kuntayhtymän verkkosivuilla julkaistaan myös kuulutukset sekä virkavalintoja ja hankintoja koskevat päätöspöytäkirjat

Kuntalaki edellyttää tiettyjen tietojen saatavuutta yleisessä tietoverkossa. Strategia, talousarvio ja tilinpäätökset ovat nähtävillä kuntayhtymän verkkosivuilla.

Kuntalain mukaan kuntayhtymän tiettyjen luottamushenkilöiden ja viranhaltijoiden on ilmoitettava julkisesti sidonnaisuuksistaan. Sidonnaisuusilmoitukset tehdään tarkastuslautakunnalle, joka on rekisterinpitäjä. Tarkastuslautakunta valvoo ilmoitusvelvollisuuden noudattamista ja saattaa ilmoitukset valtuustolle tiedoksi.

Lakisääteisistä ja vapaaehtoisista sidonnaisuusilmoituksista on tehty sidonnaisuusrekisterit ja rekisteriselosteet, jotka on julkaistu kuntayhtymän verkkosivuilla.

Kansalaisilla on lisäksi mahdollisuus ottaa sähköisesti ja tietoturvallisesti yhteyttä kuntayhtymään Suomi-Viestipalvelun kautta perinteisempien yhteydenottokanavien lisäksi. Palveluun pääsee kirjautumaan mm. kuntayhtymän verkkosivujen kautta.

### 1.1.9. Arvio todennäköisestä tulevasta kehityksestä

Tulevaan kehitykseen liittyy tekijöitä, joihin kuntayhtymä ei voi omalla toiminnallaan vaikuttaa. Näitä ovat julkisen talouden haasteet yhdistettynä väestökehitykseen ja ikärakenteeseen. Kehitys edellyttää kuntayhtymältä talouden hyvää hallintaa myös tulevina vuosina. Hyvinvointialue-uudistus etenee vuoden 2021 aikana, mikäli lakiesitys hyväksytään.

Kuntayhtymän vaikutuspiirissä olevia asioita on palvelutarpeen mukainen, kustannustehokas palvelutuotanto ja palvelujen turvaaminen alueen väestölle myös lakimuutoksen jälkeisenä aikana. Kuntayhtymässä käynnistettiin uusia toimenpiteitä kustannuskehityksen hallitsemiseksi mm. mielenterveys- ja päihdepalvelujen, vammaispalvelujen sekä kotihoidon kustannustehokkuutta tavoittelevilla selvityksillä. Toimenpiteiden toteuttaminen jatkuu kuntayhtymässä vuonna 2021.

Perusterveydenhuollon uudisrakennus-hanke on kuntayhtymän merkittävin investointi. Hankkeen kustannusarvio on 27,8 m€ ja sen toteuttaminen vaikuttaa kuntayhtymän lähivuosien talouteen ja poistojen kehitykseen. Rakentaminen käynnistyi vuonna 2020. Hankkeen myötä kuntayhtymän velanotto on kasvanut aiempaan verraten. Hanke rahoitetaan lainarahalla, joka kilpailutettiin vuonna 2018.

#### **1.1.10. Arvio merkittävimmistä riskeistä ja epävarmuustekijöistä sekä muista toiminnan kehittymiseen vaikuttavista tekijöistä**

Sisäisen valvonnan ja riskienhallinnan perusteiden mukaisesti riskienhallinnan tilaa ja tuloksellisuutta seurataan talousarviovuoden aikana ja tuloksellisuudesta raportoidaan tilinpäätöksen yhteydessä.

Riskienhallinta on keskeinen osa sisäistä valvontaa, toiminnan ja talouden suunnittelua, toteutusta ja seuranta. Päämääränä on toimintojen jatkuvuus ja palvelujen häiriötön tuottaminen. Riskienhallinnalla kehitetään menetelmiä tunnistaa, arvioida ja hallita kuntayhtymän toimintaan ja tavoitteiden saavuttamiseen liittyviä riskejä. Riskit tulee myös arvioida muutosvaiheessa osana muutoksen suunnittelua, toteutusta ja seuranta.

Riskienhallinnassa riskien toteutumisen todennäköisyyden tasot ovat erittäin todennäköinen, todennäköinen, epätodennäköinen ja erittäin epätodennäköinen. Riskin merkitys voi olla erittäin vakava, vakava, kohtalainen tai vähäinen. Riskin merkitystä arvioitaessa ajatellaan merkityksen vaikutusta sillä ajanjaksolla, jolle tavoitteet on asetettu.

Strategiset riskit estävät organisaatiota saavuttamasta tavoitteitaan ja usein ne liittyvät ulkoisiin tapahtumiin/muutoksiin. Kuntayhtymän toiminnan ja palvelutuotannon jatkuvuus on sekä strateginen riski että epävarmuustekijä. Riskiin varauduttiin vuonna 2020 jäsenkuntien ja kuntayhtymävaltuuston päättämän sote-suunnan (Pohjois-Savo) mukaisella edunvalvontatyöllä.

Kuntayhtymän toimintaan sisältyy todennäköisiä taloudellisia riskejä. Itä-Savon alueen väestökehitys ja taloudellinen kantokyky on aleneva ja toisaalta ikääntyvän väestön palvelujen tarve on kasvava. Tulorahoituksen riittävyyden riski realisoitui Covid 19-pandemian aikana. Riskiin reagoitiin kuntalaskutushintoja tarkistamalla. Valtio myönsi ylimääräistä valtionosuutta paitsi kuntayhtymälle myös jäsenkunnille, mikä paransi kuntien taloudellista tulosta vuonna 2020. Määrärahojen riittävyyteen, talouden seurantaan ja oikea-aikaiseen reagointiin kiinnitettiin huomiota ja taloutta tasapainotettiin eri toimenpitein.

Kuntayhtymässä käytetään suhteellisen paljon ostopalveluja, joiden volyymin ja kustannuskehityksen ennustettavuus ja käytön ennakointi on todennäköinen taloudellinen riski ja myös epävarmuustekijä. Sairaanhoidollisten ja kuntoutuksen ostopalvelujen ennustettavuutta on pyritty parantamaan kiinnittämällä huomiota maksusitoumuksiin sekä jatkamalla jo vuonna 2019 käynnistynyttä kuntayhtymän hankintojen ja sopimushallinnan kehittämisen prosessia.

Muita taloudellisia riskejä ovat rahoitusriskit (korkoriski) ja tulorahoituksen riittävyys. Korkoriskeihin on varauduttu johdannaissopimuksilla, jotka on tehty suojaamistarkoituksessa (lisätiedot liitetiedoissa). Korkoriski on pitkällä aikavälillä kasvava. Kuntayhtymän lainamäärä ja sitä kautta korkoriski kasvoi uudisrakennushankkeen käynnistyttyä..

Vahinkoriskit toteutuvat äkillisesti ja odottamatta ja ovat vakuuttamiskelpoisia tapahtumia. Kuntayhtymän vakuutusten sisältö tarkastellaan vuosittain vakuutusmeklarin kanssa.

Henkilöstön saatavuus on todennäköinen riski, johon on varauduttu mm. tekemällä aktiivista oppilaitosyhteistyötä sekä panostaen aktiiviseen kesälääkäri-rekrytointiin. Erityisesti lääkäreiden mutta enenevässä määrin muidenkin ammattiryhmien saatavuus on haasteellista ja lisäksi nykyisten osaajien menettäminen muualle on jatkuva riski, joka liittyy toiminnan jatkuvuuteen. Sote-uudistuksen keskeneräinen lainsäädäntö ja muutoksessa ollut keskittämisasiasetus ja siihen sisältyvä epävarmuus on merkittävä riski henkilöstön saatavuudelle.

Operatiivinen riski voi toteutua kuntayhtymän toiminnassa eri syistä (henkilöstö, tietojärjestelmät, ulkoiset tekijät, toimintamallit, toimitilat). Kuntayhtymä toimii sekä omissa että vuokratuissa toimitiloissa. Toimitiloihin liittyviin riskeihin ja epävarmuustekijöihin (sisäilmaongelmat, toimimattomat työtilat, työ-, asiakas- ja potilasturvallisuus) varauduttiin mm. potilasturvallisuuskävelyillä, joita tehtiin kolmeen kuntayhtymän kohteeseen.

Kuntayhtymässä seurataan HaiPro-järjestelmällä haittatapahtumia ja henkilöturvallisuutta. Vuonna 2020 tehtiin yhteensä 2357 haittatapahtumailmoitusta (potilasturvallisuus) ja 503 työturvallisuusilmoitusta. Työturvallisuusilmoitusten määrä väheni edelleen hieman vuodesta 2019.

Työturvallisuusilmoitukset	
Vuosi	Lukumäärä
2020	503
2019	526
2018	562
2017	615
2016	505
2015	353
2014	375
2013	266
2012	284

Tietojärjestelmiä ja tietoturvaluutta uhkaavat riskit. Korona -pandemia lisäsi vuonna 2020 merkittävästi henkilöstön etätyöskentelyä sekä asiakkaille tarjottavien sähköisten palveluiden käyttöä. Sähköisten palveluiden saatavuutta ja etätyöskentelymahdollisuuksia parannettiin sekä kiinnitettiin erityistä huomiota näiden palveluiden tietosuojaan, ohjeistuksiin ja koulutuksiin. Sosterin hallinnoiman tiedon suojausta ja rakennetta on kartoitettu toteuttamalla rakenteettoman tiedon kartoitukseen liittyvä selvitys sekä toteuttamalla tiedonhallintalakiin liittyvä tiedonhallintamalli -dokumentaatio. Kyberuhkien varautumiseen liittyvän SOC-palvelun sekä teknisten suojaustapojen kehittämistä jatkettiin yhteistyössä palvelutoimittajien kanssa. Vuoden 2020 lopussa toteutettiin potilastietojärjestelmä Lifecaren versiopäivitys joka sisältää Medical Devices Regulation (MDR) -sertifiointin järjestelmälle. Sosteri on vuonna 2021 siirtymässä O365 -pilvipalveluiden käyttöön. Näiden palveluiden käyttö lisääntyy tulevaisuudessa merkittävästi ja tuo uusia mahdollisuuksia sekä riskejä tietojärjestelmäpalveluiden toimintaan.

Valmiussuunnittelulla varaudutaan normaaliaikojen häiriötilanteiden (sähkökatkot, vesikatkot, sääilmiöt, suur-onnettomuudet) ja poikkeusolojen (laajempi kansallinen/kansainvälinen häiriö) valmiuden ylläpitoon. Valmius- ja turvallisuussuunnittelussa tehtiin vuonna 2020 yhteistyötä Etelä-Savon pelastuslaitoksen kanssa. Organisaatiotason valmiussuunnitelma päivitettiin vuonna 2017 ja työtä on jatkettu edelleen.

Muita epävarmuustekijöitä on edelleen keskeneräinen sote-lainsäädäntö ja sen mahdollisen voimaan astumisen pitkittyminen. Myös korona-pandemian jatkuminen on vakava riski toiminnalle, potilaille, henkilöstölle ja taloudelle.

Seuraavat oikeudelliset tai viranomaisen toimenpiteet olivat vireillä vuoden 2020 aikana:

- vuonna 2017 tapahtunut potilasvahinkoasia oli käsittelyssä käräjäoikeudessa
- osastonsihteereiden työaikamuoto-kysymys
- käräjäoikeuden sovittelu

## 1.2 Selonteko sisäisestä valvonnasta ja riskienhallinnasta

Sisäinen valvonta ja riskienhallinta ovat keskeinen osa hyvää hallintoa ja johtamista. Sisäisellä valvonnalla tarkoitetaan organisaation sisäisiä menettelytapoja, joilla pyritään varmistamaan toiminnan tuloksellisuus ja laillisuus. Kuntayhtymän johtoryhmä linjaa vuosittain sisäisen valvonnan ja riskienhallinnan kohteet ja käsittelee valvonnan tuloksena syntyneet raportit ja päättää tarvittavista toimenpiteistä niiden pohjalta. Kuntayhtymähallitus huolehtii sisäisestä tarkastuksesta, vuosittaisista tavoitteista ja raportoinnista.

### Hallinto ja johtamistapa

Covid 19-pandemian vuoksi johtamisessa lisääntyi erityisen merkittävästi erilaisten ohjeiden laadinta sekä tulkinta/noudattaminen. Kuntayhtymän johto osallistui STM:n ja aluehallintoviraston kanssa tehtävään työhön pandemian ehkäisemiseksi. Kuntayhtymähallitus sai uuden roolin tartuntatautilan mukaisena toimielimenä.

Esimiehille järjestettiin maaliskuussa 2020 talouteen, hallintosääntöön ja valvontaan liittyvä koulutusiltapäivä. Koulutusta annetaan myös tulosyksikkökohtaisesti.

### Valvontatoimenpiteet

Kuntayhtymän johtoryhmässä linjattiin sisäisen valvonnan painopisteeksi vuodelle 2020 toiminnallinen dokumentointi ja kirjaaminen. Toteutetussa valvonnassa selvitettiin lapsiperheiden sosiaalityön dokumentointi ja kirjaaminen, jolla on suurta merkitystä paitsi asiakkaan elämäkululle myös eri oikeusasteissa ja muissa viranomaisissa asioita käsiteltäessä. Havaintona todettiin, että kirjaamisessa on onnistuttu dokumentoimaan asiakkaan tilanteet varsin kattavasti. Näkökulmana valvonnassa oli määrämuotoisen kirjaamisen vaatimus ja valtakunnalliseen sosiaalihuollon asiakastiedon arkistoon valmistautuminen.

Osana prosessijohtamista käynnistettiin kuntayhtymän hankintojen ja sopimushallinnan prosessin perusteellinen läpikäynti ja dokumentointi jo vuonna 2019. Työn tuloksena uusittu hankintaohje käsitellään kuntayhtymähallituksessa 23.3.2021. Sopimushallintaa parannettiin organisoimalla sopimushallintaan liittyviä tehtäviä uudelleen ja selkeyttämällä hankintojen ja sopimusten prosessia.

Lisäksi osana sisäistä valvontaa laadittiin laatu- ja potilasturvallisuussuunnitelma, joka on kuntayhtymähallituksen käsittelyssä niin ikään 23.3.2021.

Riskienhallinnan itsearviointi toteutettiin tulosaluetasolla. Riskienhallinnan kehittämiseksi suunniteltu koulutus vastuushenkilöille toteutetaan taloussuunnitelmakaudella, covid 19-pandemian vuoksi koulutusta ei toteutettu tilikaudella 2020.

### Tieto ja tiedonvälitys

Tiedottamisen merkitys kasvoi ja määrä lisääntyi huomattavasti tilikaudella pandemian vuoksi. Kuntayhtymän viestintä on ollut aktiivista ja ajantasaista.

Sisäinen tarkastus ostettiin Talvea Oy:ltä. Vuonna 2020 sisäisen tarkastuksen kohteena oli kuntalaskutus ja Paljon palvelua tarvitsevien (ASVA-palvelut) asiakkaiden palvelut. Kuntayhtymän tarkastusraportin mukaan sisäisen valvonnan tietoisuutta tulee edelleen lisätä kuntayhtymässä ja itsearvioinnissa käytettävien lomakkeiden sisältöä tulee kehittää, mikä tullaan huomioimaan vuoden 2021 sisäisen valvonnan itsearvioinneissa. Myös prosessikuvauksien laadintaa tulee arvioinnin mukana kehittää. Sisäinen tarkastus toimii yhtymähallituksen alaisuudessa ja on riippumaton ulkoisesta tarkastuksesta. Päällekkäisyyksien minimoimiseksi sisäinen tarkastus informoi ulkoista tarkastustointia.



### 1.2.1. Säännösten, määräysten ja päätösten noudattaminen

Yhtymähallituksen tietoon ei ole tullut sellaisia valituksia tai oikaisuvaatimuksia, joiden tekemisen perusteena olisi ollut sisäisen valvonnan puutteellisuudesta aiheutunut lakien, ohjeiden, päätösten tai hyvän hallintotavan noudattamisen laiminlyönti.

Viranomaisten asettamia määräaikoja (selvitykset) on pääosin pystytty noudattamaan.

### 1.2.2. Tavoitteiden toteutuminen, varojen käytön valvonta, tuloksellisuuden arviointi

Tilinpäätökseen sisältyvät ydinprosessien selvitykset yhtymävaltuuston asettamien sitovien tavoitteiden toteutumisesta.

Yhtymävaltuuston määrittämissä ydinprosesseissa kehitetään toimintaa tavoitteena asiakaspalvelun sujuvoittaminen strategian mukaisesti.

Organisaatorakenteen mukaisilla tulosalueilla on määräraha, josta tulosalueet vastaavat. Jokaisella esimiehellä on tilivelvollisuusasemasta riippumatta velvollisuus valvoa alaistaan toimintaa. Vuonna 2019 toteutui koko henkilöstölle suunnattu talousosaamisen koulutus ja esimiehille suunnattua talouskoulutusta jatkettiin vuonna 2020.

Tavoitteiden toteutumista arvioivat myös tarkastuslautakunnan jäsenet antamassaan arviointikertomuksessa.

Johtopäätöksenä voidaan todeta, että sisäisen valvonnan kehittämiseksi tulee sisäistä koulutusta ja asetettujen tavoitteiden seuranta lisätä sekä riskienhallintaa kehittää.

## 1.3 Tilikauden tuloksen muodostuminen ja toiminnan rahoitus

Kuntayhtymän ulkoiset kulut ja ulkoiset tuotot alittivat talousarvion.

Perussopimuksen mukaisesti kuntayhtymän tilinpäätöksessä ei muodostu yli- eikä alijäämää. Kuntalaskutuksessa huomioitiin vuoden 2020 tilinpäätöksen yhteydessä 3 156 883,05 euron ylijäämä hyvityslaskuna jäsenkunnille ja ympäristöterveydenhuollon sopimuksen piiriin kuuluville kunnille.

Kuntayhtymällä oli pitkäaikaista lainaa vuoden lopussa yhteensä 13 463 094 € (v. 2019: 5 762 054 €).

Sairaanhoidollisten ostopalvelujen tarve ja käyttö oli lähes ennallaan vuonna 2020 vuoteen 2019 verrattuna.

Seuraavassa taulukossa ovat keskeiset sairaalat, joista palveluja on vv. 2016 - 2020 ostettu

#### ERIKOISSAIRAANHOITO

##### Ostopalvelut

Palvelun tarjoaja	2016	%	2017	%	2018	%	2019	%	2020	%
Pohjois-Savon sairaanhoitopiiri (KYS)	9 886 931	58,9	11 042 444	59,5	10 259 053	57,2	10 057 318	59,9	9 479 571	55,9
Etelä-Savon shp	1 633 089	9,7	2 035 789	11,0	2 125 958	11,9	1 599 273	9,5	1 303 989	7,7
Etelä-Savon shp (psykiatria)	406 793	2,4	1 059 415	5,7	997 962	5,6	1 110 274	6,6	1 233 828	7,3
Helsingin ja Uudenmaan shp (HUS)	1 089 895	6,5	1 176 933	6,3	1 198 681	6,7	966 259	5,8	1 672 996	9,9
Pohjois-Karjalan sairaanhoito- ja sosiaalipalvelut	844 504	5,0	858 783	4,6	733 328	4,1	651 932	3,9	610 419	3,6
Etelä-Karjalan sosiaali- ja terveyspiiri	216 025	1,3	148 186	0,8	160 542	0,9	137 016	0,8	216 505	1,3
Niuvanniemen sairaala	849 926	5,1	1 034 403	5,6	773 308	4,3	387 752	2,3	306 044	1,8
Muut palveluntarjoajat	1 856 410	11,1	1 197 139	6,5	1 690 087	9,4	1 888 458	11,2	2 138 232	12,6
<b>Kuntalaskutus yhteensä €</b>	<b>16 783 573</b>	<b>100,0</b>	<b>18 553 091</b>	<b>100,0</b>	<b>17 938 918</b>	<b>100,0</b>	<b>16 798 282</b>	<b>100,0</b>	<b>16 961 583</b>	<b>100,0</b>

Kuntayhtymä käytti palvelujen ostoihin yhteensä 77,3 milj€.

Vuodelle 2020 asetettujen tavoitteiden toteutuminen on kuvattu prosessien erillisissä selvityksissä.

## 1.3.1. Tilikauden tuloksen muodostuminen

**TULOSLASKELMA JA SEN TUNNUSLUVUT**

	<b>2020</b>	<b>2019</b>
	1 000 €	1 000 €
Toimintatuotot	190 097	188 095
Toimintakulut	-188 042	-185 905
<b>Toimintakate</b>	<b>2 055</b>	<b>2 190</b>
Rahoitustuotot ja -kulut		
Muut rahoitustuotot	158	147
Korkokulut	-172	-177
Muut rahoituskulut	-24	-32
<b>Vuosikate</b>	<b>2 018</b>	<b>2 128</b>
Poistot ja arvonalentumiset	-2 154	-2 128
Satunnaiset tuotot	136	0
<b>Tilikauden tulos</b>	<b>0,00</b>	<b>0,00</b>
<b>Tilikauden ylijäämä (alijäämä)</b>	<b>0,00</b>	<b>0,00</b>

**TULOSLASKELMAN TUNNUSLUVUT**

Toimintatuotot / Toimintakulut %	101,09 %	101,18 %
Vuosikate / Poistot %	93,71 %	100,00 %

## 1.3.2. Toiminnan rahoitus

## RAHOITUSLASKELMA JA SEN TUNNUSLUVUT

	<b>2020</b>		<b>2019</b>	
	1 000 €		1 000 €	
<b>Toiminnan rahavirta</b>				
Vuosikate	2 018		2 128	
Satunnaiset erät	136		0	
Tulorahoituksen korjaukset	+/- -369	1 785	-1 129	999
<b>Investointien rahavirta</b>				
Investointimenot	- 10 671		-1 887	
Pysyvien vast hyödykkeiden luovutustulot	+ 0	-10 671	5	-1 882
Toiminnan ja investointien rahavirta	+/-	-8 886	-883	
<b>Rahoituksen rahavirta</b>				
Lainakannan muutokset				
Pitkäaikaisten lainojen vähennys	+ 9 200		0	
Pitkäaikaisten lainojen vähennys	- 1 499		-1 499	
Lyhytaikaisten lainojen muutos	+ 2 190	9 891	-3 342	-4 841
Muut maksuvalmiuden muutokset				
Toim.antojen varojen ja pääomien muutokset	+/- -295		300	
Vaihto-omaisuuden muutos	+/- -597		136	
Saamisten muutos	+/- -2 812		6 001	
Korottomien velkojen muutos	+/- 1 641	-2 064	342	6 779
Rahoituksen rahavirta	+/-	7 828	1 938	
<b>Rahavarojen muutos</b>	+/-	<b>-1 059</b>	<b>1 055</b>	
Rahavarojen muutos				
Rahavarat 31.12.	14		1 073	
Rahavarat 1.1.	- 1 073	<b>-1 059</b>	18	<b>1 055</b>
<b>Rahoituslaskelman tunnusluvut</b>				
Investointien tulorahoitus, %	18,91 %		112,76 %	
Laskennallinen lainanhoitokate	0,95		2,12	
Lainanhoitokate	1,31		1,38	
Toiminnan ja investointien rahavirran kertymä 5 vuodelta, 1000 €	-5 736		5 823	
Kassan riittävyys,pv	0,03		2,07	

## 1.4 Rahoitusasema ja sen muutokset

### TASE JA SEN TUNNUSLUVUT

VASTAAVAA		2020	2019
		milj.€	milj.€
A	PYSYVÄT VASTAAVAT	<b>39,74</b>	<b>31,22</b>
I	Aineettomat hyödykkeet	0,00	0,00
	1. Aineettomat oikeudet	0,00	0,00
	2. Muut pitkävaikutteiset menot	0,00	0,00
II	Aineelliset hyödykkeet	38,41	30,05
	1. Maa- ja vesialueet	0,30	0,23
	2. Rakennukset	23,36	24,72
	3. Kiinteät rakenteet ja laitteet	1,40	1,54
	4. Koneet ja kalusto	1,98	1,91
	5. Muut aineelliset hyödykkeet	0,04	0,04
	6. Ennakkomaksut ja kesken- eräiset hankinnat	11,33	1,60
III	Sijoitukset	1,33	1,17
	1. Osakkeet ja osuudet	1,02	1,01
	4. Muut saamiset	0,31	0,16
B	TOIMEKSIANTOJEN VARAT		
C	VAIHTUVAT VASTAAVAT	<b>19,96</b>	<b>17,61</b>
I	Vaihto-omaisuus	1,40	0,80
	1. Aineet ja tarvikkeet	1,40	0,80
II	Saamiset	18,55	15,74
	Pitkäaikaiset saamiset		
	Lyhytaikaiset saamiset	18,55	14,31
	1. Myyntisaamiset	16,68	14,15
	3. Muut saamiset	1,87	0,16
IV	Rahat ja pankkisaamiset	0,01	1,07
	<b>VASTAAVAA YHTEENSÄ</b>	<b>59,70</b>	<b>48,84</b>
VASTATTAVAA		2020	2019
		milj.€	milj.€
A	OMA PÄÄOMA	<b>16,53</b>	<b>16,53</b>
I	Peruspääoma	16,08	16,08
II	Arvonkorotusrahasto	0,45	0,45
IV	Edellisten tilikausien ylijäämä (alijäämä)	0,00	0,00
V	Tilikauden ylijäämä (alijäämä)	0,00	0,00
C	PAKOLLISET VARAUKSET	<b>1,51</b>	<b>1,87</b>
	2. Muut pakolliset varaukset	1,51	1,87
D	TOIMEKSIANTOJEN PÄÄOMAT	<b>0,96</b>	<b>1,25</b>
	1. Valtion toimeksiannot	0,56	0,86
	2. Lahjoitusrahastojen pääomat	0,27	0,28
	3. Muut toimeksiantojen pääom:	0,14	0,12
E	VIERAS PÄÄOMA	<b>40,71</b>	<b>29,17</b>
I	Pitkäaikainen	13,46	5,76
	2. Lainat rahoitus- ja vakuutusla	13,46	5,76
II	Lyhytaikainen	27,24	23,41
	2. Lainat rahoitus- ja vakuutusla	3,69	1,50
	6. Ostovelat	8,00	6,26
	7. Muut velat	1,63	1,55
	8. Siirtovelat	13,91	14,10
	<b>VASTATTAVAA YHTEENSÄ</b>	<b>59,70</b>	<b>48,84</b>
TASEEN TUNNUSLUVUT			
	Omavaraisuusaste %	27,69 %	33,86 %
	Suhteellinen velkaantuneisuus %	21,41 %	15,51 %
	Kertynyt ylijäämä (alijäämä)	0,00	0,00
	Lainakanta 31.12.2020	17,15	7,26
	Lainat ja vastuut 31.12.2020	24,67	15,87

## Investoinnit ja niiden rahoitus

Kuntayhtymän investoinnit on pääsääntöisesti mitoitettu poistojen määrään. Tilinpäätösvuoden poistot olivat 2 153 931,96 €. Investointien määrä vuonna 2020 oli 10 671 132,39 €.

## Korkosuojauspolitiikka ja johdannaissopimukset

Korkosuojauksen tavoitteena on lainakorkokustannusten hallinta. Johdannaissopimukset on tehty suojaustarkoituksessa tavoitteena rajata kuntayhtymän korkoriskiä pitkällä aikavälillä. Tavoitteena on korkokustannuksista johtuvan tulovaihtelun pienentäminen ja pitkän aikavälin odotettavissa olevan laskennallisten korkokustannusten minimointi. Korkojen muutoksen vaikutus yksittäiseen lainaan on pyritty näin eliminoimaan.

Suojausten tarkoitus on saavuttaa kuntayhtymän kannalta kohtuullinen korkokustannus tuleville vuosille. Korkosuojaustilannetta seurataan säännöllisesti lainasalkkuanalyyysien avulla.

## 1.5 Kokonaistulot ja -menot

### KUNTAYHTYMÄN KOKONAISTULOT JA -MENOT

TULOT	milj. €	MENOT	milj. €
Toiminta		Toiminta	
Toimintatuotot	190,10	Toimintakulut	188,04
Muut rahoitustuotot	0,16	Korkokulut	0,17
Satunnaiset tuotot	0,14	Muut rahoituskulut	0,02
Rahoitustoiminta		Tulorahoituksen korjauserät	
Pitkäaikaisten lainojen lisäys	9,20	Pakollisten varausten muutos	
Lyhytaikaisten lainojen lisäys	2,19	Pakollisten varausten vähennys	0,37
<b>Kokonaistulot yhteensä</b>	<b>201,78</b>	Investoinnit	
		Investointimenot	10,67
		Rahoitustoiminta	
		Pitkäaikaisten lainojen vähennys	1,50
		<b>Kokonaismenot yhteensä</b>	<b>200,78</b>

### Täsmäytys

Kokonaistulot-Kokonaismenot = 201,78 - 200,78 = 1,00

Rahavarojen muutos- Muut maksuvalmiuden muutokset = -1,06 + 2,06 = 1,00

## **1.6 Kuntakonsernin toiminta ja talous**

### **Konsernitarkastelu**

Kuntayhtymä on jäsenenä Itä-Suomen laboratorokeskuksen liikelaitoskuntayhtymä ISLABissa. Kuntayhtymän omistusosuus on 6,71375 %. Konsernivalvontaa suorittaa kuntayhtymähallitus, joka on nimennyt edustajansa ISLABin hallitukseen.

Konsernilaskelmat ja konsernin oleelliset tiedot tunnuslukuineen ovat tilinpäätöksen liitetiedoissa.

## **1.7 Tilikauden tuloksen käsittely ja talouden tasapainotus**

Perussopimuksen 22 §:n mukaan tilinpäätöksen yhteydessä ennen tilinpäätöksen sulkemista kuntayhtymä oikaisee oma-aloitteisesti suoritehinnat jälkilaskennalla toteutuneiden kustannusten ja palvelujen käytön mukaisesti niin, että jäsenkunnalta laskutetaan ainoastaan kustannuspaikkakohtainen omakustannushinta. Kunkin jäsenkunnan mahdollinen maksuvajaus laskutetaan jäsenkunnalta ja liikaa peritty maksu hyvitetään jäsenkunnalle, joten kuntayhtymälle tulee nollatulos tilinpäätökseen. Tämän vuoksi tuloksen käsittely erikseen on tarpeetonta.

## 2 TILINPÄÄTÖKSEN TOTEUTUMISSVERTAILUT

### 2.1 Tavoitteiden toteutuminen

#### 2.1.1. Prosessit ja niiden tavoitteiden toteutuminen



## 2.1.1.1. Kiireellisen hoidon prosessi

Kriittinen menestystekijä	Mittari	Tavoite	Vastuuhenkilö	Toteuma
Nopea hoitoon pääsy ja hoidon toteutus	<b>Läpimenoaika</b> (aika, h)	Päivystyksen nopean hoidon (Fast Track) -linjalla läpimenoaika on korkeintaan 2 h	Jaana Luukkonen	79.6 %
	<b>Läpimenoaika</b> (aika, h)	Päivystysalueelta siirto jatkohoitoon tapahtuu oikea-aikaisesti tunnin sisällä päätöksestä	Jaana Luukkonen	96.9 %
Tarvittava hoito toteutuu yhdellä käyntikerralla	<b>Päivystyksen palaavien osuus</b>	Päivystyksen uudelleen 72 tunnin sisällä saman väntä takia palaavien määrä on korkeintaan 4 % kävijöistä.	Jaana Luukkonen Minna Pitkänen	4.3 %

Kiireellisen hoidon prosessin tavoitteet toteutuivat pääsääntöisesti hyvin, ottaen huomioon, että vuosi oli hyvin poikkeuksellinen koko päivystyksessä koronaepidemian vuoksi. Fast trackin läpimenoajassa näkyi paljon vaihtelua, mutta tilanne korjaantui neuvotteluissa palveluntuottajan kanssa loppuvuotta kohti ja kokonaisuutena luku on vähintäänkin tyydyttävä. Jatkohoitoon siirtyminen onnistuu erinomaisesti tavoiteajassa, prosessi toimii todella hyvin. Päivystyksen palaavien määrä ylittyi koko vuoden aikana hiukan tavoitetasosta, joka jo alkuvuodesta huomattiin liian kireäksi, mutta silti tulos on hyvällä tasolla (muissa sairaanhoitopiireissä vastaava luku 7-11 %).



## 2.1.1.2. Kiireettömän hoidon ja palvelun prosessi

Kriittinen menestystekijä	Mittari	Tavoite	Vastuuhenkilö	Toteuma
Nopea hoidon tarpeen / ongelman havaitseminen ja hoitoon pääsy ja diagnostiikka sekä mahdollisimman viiveetön hoitokokonaisuus	Hoitoon pääsy (aika, päiviä) (T1 ja T3) (hoitoa odottavat)  Sairauspäivärahopäivien määrä (Kelan tilasto)	Perusterveydenhuoltoon vastaanotolle asiakas pääsee 7 vuorokauden kuluessa, mikäli hoidon tarve sitä edellyttää ja erikoissairaanhoidon kolmen viikon kuluessa lähetteen saapumisesta, mikäli hoidon tarve sitä edellyttää.  Sairauspäivärahopäivien määrä vähenee 5 % vuoden 2016 tasosta	Veikko Karvanen	Ensimmäisen vapaa ajan(T1) mediaani: Enonkoski 4 vrk, Kerimäki 7 vrk, Punkaharju 0 vrk, Savonlinna 4 vrk  Erikoissairaanhoidossa Lyhyin odotusaika KNK-taudeilla (mediaani 7 vrk), pisin plastiikkakirurgiassa (mediaani 54 vrk), jossa syynä resursien priorisointi syöpäkirurgiaan.  Toteutunut, vähenemä sairaspäivärahojen määrässä oli 6.2 %
Vastaanottokäyntiä tai puhelua korvaavien etäpalveluiden ("verkossa auttamisen") käyttö lisääntyy	Sähköisten palvelujen käyttö (tekstiviestipalvelut, Terveyskylän käyttö, nettiterapiat, onks tää normaalia/enjaksa-palvelu, Luukku, Nestori)	Palveluiden käyttö lisääntyy 25 % vuoden 2019 tasoon verrattuna	Veikko Karvanen	Sähköisen asiointin käyttö lisääntyi 20.6 % vuoden 2019 tasoon verrattuna
Palvelun laatu ja vaikuttavuus	Hoidon vaikuttavuus, WHOQOL-BREF- elämänlaatumittari  ASVA-asiakkaiden (asiakasvastaava-toiminta paljon palveluja tarvitseville) suunnitellun palveluiden käyttö vähenee	Hoidon vaikuttavuuden seuranta elämänlaatumittarilla kolmessa potilasryhmässä  Päivystykselliset käynnit vähenevät 50 %	Veikko Karvanen	Tavoite ei toteutunut. Seuranta suunniteltiin pilotoitavaksi uniapneapotilaille, mutta korona esti pilotoinnin.  ASVA-asiakkuus ei vähentänyt päivystyskäyntejä toivotulla tavalla, ei suurta merkitystä muuhunkaan palveluiden käyttöön, mutta asiakkaiden tyytyväisyys hoitoon parani

## 2.1.1.3. Asumis- ja hoivapalvelujen prosessi

Kriittinen menestystekijä	Mittari	Tavoite	Vastuuhenkilö	Toteuma
Nopea palvelun tarpeen arviointi ja viiveetön palvelun piiriin pääsy	Aktivoiva arviointijakso  Omaishoidontukihakemuksen käsittelyyn kuluva aika  Palveluasumishakemuksen saapumisen ja SAS-ryhmän käsittelyn välinen aika  Palveluasumistarpeen toteamisen ja palveluasumiseen pääsyn välinen aika  Vammaispalveluhakemuksen käsittelyyn kuluva aika	Aktivoivalla arviointijaksolla olleista asiakkaista puolet selviytyy kotona ilman Sosterin säännöllistä kotihoidon palvelua  Omaishoidontukipäätös 14 vrk:n kuluessa  Keskimääräinen käsittelyaika on enintään 1kk  Keskimääräinen odotusaika on enintään 2kk  Tavoite on alle 3kk	Anu Koivumäki	Aktivoivaa arviointijaksoa ei toteutettu vaan kaikki asiakkaat arvioitiin yhdenvertaisesti. Palvelutarvearvio tehdään luotettavalla ja yhdenmukaisella tavalla.  Omaishoidontukipäätöksen käsittely 19vrk:n kuluessa.  Palveluasumishakemuksen käsittelyaika oli keskimäärin 24 vrk.  Palveluasumiseen pääsyn odotusaika oli keskimäärin 59 vrk.  Vammaispalveluhakemuksen keskimääräinen käsittelyaika oli 38 vrk.

Kriittinen menestystekijä	Mittari	Tavoite	Vastuuhenkilö	Toteuma
Mahdollisuus asua kotona toimintakykyisenä mahdollisimman pitkään	<p>Kotona asuvat 75 vuotta täyttäneet ikäihmiset</p> <p>Omaishoidon piirissä olevat yli 75-vuotiaat</p> <p>Ikäihmisten perhehoidon asiakkuudet ja käynnit</p> <p>Asiakkaan/asukkaan voinnin ja palvelutarpeen mukainen hoiva-/hoitopaikka</p> <p>Kotihoidon lähihoitajien välitön työaika</p>	<p>92 % 75 -vuotta täyttäneistä asuu itsenäisesti tai palvelujen turvin kotona</p> <p>5 % yli 75-vuotiaista on omaishoidon piirissä (valtakunnallinen suositus)</p> <p>Asiakkuuksien ja käyntien määrät kasvavat 30 % vuoden 2019 tasosta</p> <p>Keskeytyspäivät puolivuositain (poissa kotihoidon tai palveluasumisen piiristä, esim. sairaalajakso), alle 10 / hlö</p> <p>Kotihoidon lähihoitajien välittömän työajan tavoite on 60 %</p>	<p>Anu Koivumäki</p> <p>Jorma Hongisto</p>	<p>Kotona asuu 95,5 % itsenäisesti tai palvelujen turvin</p> <p>Omaishoidon piirissä on 4,4 % yli 75-vuotiaista</p> <p>Asiakkuuksien määrä kasvoi 28 % ja käyntimäärä 26 % vuoden 2019 tasosta</p> <p>Kotihoidon asiakkaiden keskeytyspäiviä oli 12 pv / henkilö / vuosi.</p> <p>Kevät 50 % Syksy 47 %</p>

Asumis- ja hoivan prosessissa toteutuivat hyvin palveluasumishakemuksen käsittelyyn ja palveluasumiseen pääsyyn asetetut tavoitteet. Perhehoidon asiakkuudet ja käyntimäärät nousivat vuoden 2019 tasosta lähes tavoitteen mukaisesti. Omaishoidon piirissä voisi olla enemmän asiakkaita. Kotihoidon aktivoivan arviointijakson toimintamallia muutettiin, joten sitä ei voitu mitata. Kotihoidon välittömän asiakastyöajan osalta kehittämistyö ja toimintamallien käytäntöön vieminen jatkuu.

## 2.1.1.4. Edellytyspalvelut

Kriittinen menestystekijä	Mittari	Tavoite	Vastuuhenkilö	Toteuma
Sähköiset palvelut ja työvälineet ovat jokapäiväisessä käytössä asiakkailta ja henkilökunnalla	Sähköisten prosessien käyttöönotto ja edistäminen	Sähköinen allekirjoitus vakiintuu ja laajenee	Saara Tavi	Tavoite toteutui.
Henkilöstön saatavuus ja pysyvyys	Vakinaisen henkilöstön lähtövaihtuvuus (exreport)	henkilöstön lähtövaihtuvuus max 8 %	Saara Tavi	Lähtövaihtuvuus 31.12.2020 oli 10,2 %

Sähköisen asioinnin sopimuksia tehtiin 10287 kpl (n. 25 % alueen väestöstä). Pikaviestittimen käyttöä laajennettiin tarkoituksena korvata asiakaspuheluita ja tiedottaa esim. ajanvarauksista. Järjestelmän kautta lähetetään n. 1600 viestiä kuukaudessa.

Sähköisen terveysterveys- ja hyvinvointipalvelu Omaolon koronaoirearvio käyttöönotettiin syksyllä 2020.

Vuoden aikana varattiin sähköisesti 1692 aikaa. Infektiorokotus hoidettiin sähköisellä ajanvarauksella ja marraskuussa aikoja varattiin yli 1000 kpl. Kuukausittainen ajanvarausten määrien vaihtelu oli suurta, koska ajanvarauspalveluita suljettiin koronan takia.

Kotihoidon etähoivapilotti toteutettiin keväällä 2020, mikä mahdollistaa ammattilaisen yhteydenoton kotiin etäkäyntinä. Etäkuntoutusta toteutettiin myös osana etähoivapalvelua. Etähoivapilotin aikana toteutui 725 soittoa. Lääkäreiden ja hoitajien vastaanottopalveluita toteutettiin myös videoyhteyksien välityksellä etävastaanottotoimintana n. 2200 kpl.

Sähköinen allekirjoitus otettiin käyttöön palveluasumisen ostopalveluissa, vammaispalvelun maksusitoumuksissa (apuvälineelle/vuokrattavalle apuvälineelle), muutostöille ja tilauksille sekä otetaan käyttöön vuoden 2021 alussa lääkintälaiterekisterin poistopäätöksissä. Sopimusten sähköinen allekirjoitustoiminto käyttöönotetaan helmikuussa 2021.

Merkittävin tekijä lähtövaihtuvuuden kasvuun oli v. 2020 irtisanoutuminen (työntekijän omasta aloitteesta). Seuraavaksi suurin tekijä oli eläköityminen. Talous- ja henkilöstöpalveluiden sekä työterveyshuollon toimintojen osalta tapahtui liikkeenluovutukset yhteistoimintalain mukaisesti uusille palveluntuottajille

## 2.1.2. Tuloslaskelmaosan toteutuminen

## 2.1.2.1. Sosteri yhteensä

ITÄ-SAVON SHP KY TULOSLASKELMA	Tilinpäätös	Talousarvio	Muutettu ta	Tilinpäätös	Tot %	VERTAILU TP 20 / TP 19	
	2019	2020	2020	2020		MUUTOS €	MUUTOS %
<b>TULOSLASKELMA</b>							
<b>TOIMINTATUOTOT</b>							
Myyntituotot	169 865 065,83	173 201 878,00	173 440 878,00	172 832 279,81	99,60	2 967 213,98	1,7
Maksutuotot	14 156 930,65	14 476 963,00	14 476 963,00	13 506 905,76	93,30	-650 024,89	-4,6
Tuet ja avustukset	732 634,74	475 110,00	475 110,00	721 174,46	151,80	-11 460,28	-1,6
Muut toimintatuotot	3 340 163,53	3 204 190,00	3 204 190,00	3 036 863,07	94,80	-303 300,46	-9,1
<b>ULKOISET TUOTOT YHT.</b>	<b>188 094 794,75</b>	<b>191 358 141,00</b>	<b>191 597 141,00</b>	<b>190 097 223,10</b>	<b>99,20</b>	<b>2 002 428,35</b>	<b>1,1</b>
Vyörytetyt nettotuotot	27 220 026,72	26 767 586,00	26 767 586,00	24 595 365,34	91,90	-2 624 661,38	-9,6
<b>TOIMINTATUOTOT YHTEENSÄ</b>	<b>215 314 821,47</b>	<b>218 125 727,00</b>	<b>218 364 727,00</b>	<b>214 692 588,44</b>	<b>98,30</b>	<b>-622 233,03</b>	<b>-0,3</b>
<b>TOIMINTAKULUT</b>							
Henkilöstökulut							
Palkat ja palkkiot	-66 600 598,55	-69 600 020,00	-70 137 520,00	-66 743 388,32	95,20	-142 789,77	0,2
Henkilösivukulut							
Eläkekulut	-13 033 916,03	-13 642 316,00	-13 763 816,00	-13 215 989,47	96,00	-182 073,44	1,4
Muut henkilösivukulut	-1 999 734,04	-2 098 057,00	-2 098 057,00	-2 307 787,92	110,00	-308 053,88	15,4
Henkilöstökulut yht	-81 634 248,62	-85 340 393,00	-85 999 393,00	-82 267 165,71	95,70	-632 917,09	0,8
Palvelujen ostot yht	-75 540 728,52	-75 681 717,00	-76 381 717,00	-77 282 770,52	101,20	-1 742 042,00	2,3
Aineet, tarvikkeet, tavarat	-14 389 328,68	-14 117 436,00	-14 247 436,00	-15 408 648,32	108,20	-1 019 319,64	7,1
Avustukset	-8 285 743,02	-8 093 520,00	-6 843 520,00	-7 066 980,03	103,30	1 218 762,99	-14,7
Muut toimintakulut	-6 054 533,31	-5 928 615,00	-5 928 615,00	-6 016 474,28	101,50	38 059,03	-0,6
<b>ULKOISET KULUT YHT.</b>	<b>-185 904 582,15</b>	<b>-189 161 681,00</b>	<b>-189 400 681,00</b>	<b>-188 042 038,86</b>	<b>99,30</b>	<b>-2 137 456,71</b>	<b>1,1</b>
Vyörytetyt nettokulut	-27 220 026,72	-26 767 586,00	-26 767 586,00	-24 595 365,34	91,90	2 624 661,38	-9,6
<b>VYÖRYTETYT KULUT YHT.</b>	<b>-27 220 026,72</b>	<b>-26 767 586,00</b>	<b>-26 767 586,00</b>	<b>-24 595 365,34</b>	<b>91,90</b>	<b>2 624 661,38</b>	<b>-9,6</b>
<b>TOIMINTAKULUT YHTEENSÄ</b>	<b>-213 124 608,87</b>	<b>-215 929 267,00</b>	<b>-216 168 267,00</b>	<b>-212 637 404,20</b>	<b>98,40</b>	<b>487 204,67</b>	<b>-0,2</b>
<b>TOIMINTAKATE</b>	<b>2 190 212,60</b>	<b>2 196 460,00</b>	<b>2 196 460,00</b>	<b>2 055 184,24</b>	<b>93,60</b>	<b>-135 028,36</b>	<b>-6,2</b>
Rahoitustuotot ja -kulut							
Muut rahoitustuotot	147 205,20	215 140,00	215 140,00	158 331,72	73,60	11 126,52	7,6
Korkokulut	-177 426,00	-210 000,00	-210 000,00	-171 566,86	81,70	5 859,14	-3,3
Muut rahoituskulut	-32 110,54	-28 000,00	-28 000,00	-23 594,35	84,30	8 516,19	-26,5
Rahoitustuotot ja -kulut yht	-62 331,34	-22 860,00	-22 860,00	-36 829,49	161,10	25 501,85	-40,9
<b>VUOSIKATE</b>	<b>2 127 881,26</b>	<b>2 173 600,00</b>	<b>2 173 600,00</b>	<b>2 018 354,75</b>	<b>92,90</b>	<b>-109 526,51</b>	<b>-5,1</b>
Poistot ja arvonalentumiset							
Suunn.mukaiset poistot	-2 127 881,26	-2 173 600,00	-2 173 600,00	-2 153 931,46	99,10	-26 050,20	1,2
Satunnaiset erät							
Satunnaiset tuotot	0,00	0,00	0,00	135 576,71	0,00	135 576,71	
<b>TILIKAUDEN TULOS</b>	<b>0,00</b>	<b>0,00</b>	<b>0,00</b>	<b>0,00</b>	<b>0,00</b>		
<b>TILIKAUDEN YLI-/ALIJÄÄMÄ</b>	<b>0,00</b>	<b>0,00</b>	<b>0,00</b>	<b>0,00</b>	<b>0,00</b>		

Ulkoisten tuottojen toteuma oli 99,2 % talousarvion alittuessa lähinnä koronan vuoksi 1 499 918 €. Maksutuotot alittuivat 970 058 €. Ulkoisten kulujen toteuma oli 99,3 %, kulut kasvoivat koronan vuoksi edellisvuoteen verraten 1,1 %. Suojavarusteiden hankinta (koronaan varautuminen) näkyy aineiden, tarvikkeiden ja tavaroiden toteumassa 7,1 % kasvuna edellisvuoteen verraten. Henkilöstökulujen toteuma oli 95,70 %, henkilöstökulut alittuivat erikoissairaanhoidossa, perusterveydenhuollossa ja tukipalveluissa. Henkilöstökulujen alitukset aiheutuivat mm. henkilöstön saatavuusongelmista perusterveydenhuollossa ja tukipalvelujen varahenkilöyksikössä sekä talous- ja henkilöstöhallinnossa toteutetusta ulkoistuksesta.

## 2.1.2.2. Tulosalueet - tuloslaskelmat

ITÄ-SAVON SHP KY TULOSLASKELMA	Tilinpäätös 2019	Talousarvio 2020	Muutettu ta 2020	Tilinpäätös 2020	Tot %	VERTAILU TP 20 / TP 19	
						MUUTOS €	MUUTOS %
<b>ERIKOISSAIRAANHOITO</b>							
<b>TOIMINTATUOTOT</b>							
Myyntituotot	68 997 799,92	70 868 069,00	71 100 069,00	70 811 638,62	99,60	1 813 838,70	2,6
Maksutuotot	3 418 242,23	3 673 740,00	3 673 740,00	3 010 027,05	81,90	-408 215,18	-11,9
Tuet ja avustukset	6 076,42	2 300,00	2 300,00	4 470,34	194,40	-1 606,08	-26,4
Muut toimintatuotot	45 257,39	4 830,00	4 830,00	28 114,15	582,10	-17 143,24	-37,9
<b>ULKOISET TUOTOT YHT.</b>	<b>72 467 375,96</b>	<b>74 548 939,00</b>	<b>74 780 939,00</b>	<b>73 854 250,16</b>	<b>98,80</b>	<b>1 386 874,20</b>	<b>1,9</b>
<b>TOIMINTATUOTOT YHTEENSÄ</b>	<b>72 467 375,96</b>	<b>74 548 939,00</b>	<b>74 780 939,00</b>	<b>73 854 250,16</b>	<b>98,80</b>	<b>1 386 874,20</b>	<b>1,9</b>
<b>TOIMINTAKULUT</b>							
Henkilöstökulut							
Palkat ja palkkiot	-19 591 466,62	-22 393 984,00	-22 113 984,00	-21 350 621,81	96,50	-1 759 155,19	9,0
Henkilösivukulut							
Eläkekulut	-3 730 726,88	-4 294 849,00	-4 294 849,00	-4 080 070,41	95,00	-349 343,53	9,4
Muut henkilösivukulut	-586 501,66	-672 861,00	-672 861,00	-712 295,94	105,90	-125 794,28	21,4
Henkilöstökulut yht	-23 908 695,16	-27 361 694,00	-27 081 694,00	-26 142 988,16	96,50	-2 234 293,00	9,3
Palvelujen ostot yht	-23 154 611,18	-22 862 513,00	-23 374 513,00	-23 943 527,37	102,40	-788 916,19	3,4
Aineet, tarvikkeet, tavarat	-7 884 067,95	-7 780 780,00	-7 780 780,00	-8 182 147,48	105,20	-298 079,53	3,8
Muut toimintakulut	-562 313,05	-471 017,00	-471 017,00	-628 291,65	133,40	-65 978,60	11,7
<b>ULKOISET KULUT YHT.</b>	<b>-55 509 687,34</b>	<b>-58 476 004,00</b>	<b>-58 708 004,00</b>	<b>-58 896 954,66</b>	<b>100,30</b>	<b>-3 387 267,32</b>	<b>6,1</b>
Vyörytetyt nettokulut	-16 626 904,06	-15 677 514,00	-15 677 514,00	-14 589 809,44	93,10	2 037 094,62	-12,3
<b>TOIMINTAKULUT YHTEENSÄ</b>	<b>-72 136 591,40</b>	<b>-74 153 518,00</b>	<b>-74 385 518,00</b>	<b>-73 486 764,10</b>	<b>98,80</b>	<b>-1 350 172,70</b>	<b>1,9</b>
<b>TOIMINTAKATE</b>	<b>330 784,56</b>	<b>395 421,00</b>	<b>395 421,00</b>	<b>367 486,06</b>	<b>92,90</b>	<b>36 701,50</b>	<b>11,1</b>
Rahoitustuotot ja -kulut							
<b>VUOSIKATE</b>	<b>330 784,56</b>	<b>395 421,00</b>	<b>395 421,00</b>	<b>367 486,06</b>	<b>92,90</b>	<b>36 701,50</b>	<b>11,1</b>
Poistot ja arvonalentumiset							
Suunn.mukaiset poistot	-330 784,56	-395 421,00	-395 421,00	-367 486,06	92,90	-36 701,50	11,1
<b>TILIKAUDEN TULOS</b>	<b>0,00</b>	<b>0,00</b>	<b>0,00</b>	<b>0,00</b>	<b>0,00</b>		
<b>TILIKAUDEN YLI-/ALIJÄÄMÄ</b>	<b>0,00</b>	<b>0,00</b>	<b>0,00</b>	<b>0,00</b>	<b>0,00</b>		

Erikoissairaanhoidossa maksutuotot alenivat lähes 12 %. Ulkoisten kulujen toteuma oli 100,30%, ylitys 188 950 €. Toimintakulut ylittyivät operatiivisen tulosyksikön ostopalveluissa. Erikoissairaanhoidon ulkoiset kulut kasvoivat 3,4 milj€ vuoteen 2019 verraten. Kasvua oli palkkakustannuksissa johtuen osastosihteereiden palkkamäärärahan siirrosta tukipalveluista erikoissairaanhoitoon. Palvelujen ostojen toteuma oli 102,40% ja ostot kasvoivat 0,8 milj€. Kasvua oli muissa tutkimus- ja hoitopalveluissa (lääkäripalvelut) sekä laboratoriopalvelut (ISLAB). Ulkoiset tuotot alittuivat 926 688 €. Korona vaikutti sekä tulo- että kulukehitykseen toiminnan hiivuttua ja asiakasmaksutuottojen pienennyttyä.

Erikoissairaanhoidon toimintaluvut jäivät alle arvioidun koronan vuoksi. Päivystyksessä oli käyntejä 5129 vähemmän kuin vuonna 2019. Osastohoitopäiviä oli 5706 vähemmän kuin vuonna 2019.

ITÄ-SAVON SHP KY TULOSLASKELMA	Tilinpäätös 2019	Talousarvio 2020	Muutettu ta 2020	Tilinpäätös 2020	Tot %	VERTAILU TP 20 / TP 19	
						MUUTOS €	MUUTOS %
<b>PERUSTERVEYDENHUOLTO</b>							
<b>TOIMINTATUOTOT</b>							
Myyntituotot	32 438 756,35	33 944 569,00	36 294 569,00	35 618 995,56	98,10	3 180 239,21	9,8
Maksutuotot	2 514 454,40	2 696 415,00	2 696 415,00	2 357 584,54	87,40	-156 869,86	-6,2
Tuet ja avustukset	163 504,10	76 200,00	76 200,00	210 214,96	275,90	46 710,86	28,6
Muut toimintatuotot	123 217,19	100 270,00	100 270,00	85 520,08	85,30	-37 697,11	-30,6
<b>ULKOISET TUOTOT YHT.</b>	<b>35 239 932,04</b>	<b>36 817 454,00</b>	<b>39 167 454,00</b>	<b>38 272 315,14</b>	<b>97,70</b>	<b>3 032 383,10</b>	<b>8,6</b>
<b>TOIMINTATUOTOT YHTEENSÄ</b>	<b>35 239 932,04</b>	<b>36 817 454,00</b>	<b>39 167 454,00</b>	<b>38 272 315,14</b>	<b>97,70</b>	<b>3 032 383,10</b>	<b>8,6</b>
<b>TOIMINTAKULUT</b>							
Henkilöstökulut							
Palkat ja palkkiot	-15 424 122,84	-16 899 503,00	-17 519 503,00	-16 500 636,96	94,20	-1 076 514,12	7,0
Henkilösivukulut							
Eläkekulut	-3 003 014,87	-3 321 583,00	-3 401 583,00	-3 261 993,57	95,90	-258 978,70	8,6
Muut henkilösivukulut	-499 587,42	-509 173,00	-509 173,00	-578 449,78	113,60	-78 862,36	15,8
Henkilöstökulut yht	-18 926 725,13	-20 730 259,00	-21 430 259,00	-20 341 080,31	94,90	-1 414 355,18	7,5
Palvelujen ostot yht	-5 807 600,71	-5 278 465,00	-6 798 465,00	-7 234 745,34	106,40	-1 427 144,63	24,6
Aineet, tarvikkeet, tavarat	-2 584 003,18	-2 538 670,00	-2 668 670,00	-2 884 437,33	108,10	-300 434,15	11,6
Avustukset	-24 048,30	-25 000,00	-25 000,00	-19 192,72	76,80	4 855,58	-20,2
Muut toimintakulut	-1 422 216,41	-1 475 557,00	-1 475 557,00	-1 553 837,10	105,30	-131 620,69	9,3
<b>ULKOISET KULUT YHT.</b>	<b>-28 764 593,73</b>	<b>-30 047 951,00</b>	<b>-32 397 951,00</b>	<b>-32 033 292,80</b>	<b>98,90</b>	<b>-3 268 699,07</b>	<b>11,4</b>
Vyörytetyt nettokulut	-6 401 650,06	-6 682 516,00	-6 682 516,00	-6 159 650,30	92,20	241 999,76	-3,8
<b>VYÖRYTETYT KULUT YHT.</b>	<b>-6 401 650,06</b>	<b>-6 682 516,00</b>	<b>-6 682 516,00</b>	<b>-6 159 650,30</b>	<b>92,20</b>	<b>241 999,76</b>	<b>-3,8</b>
<b>TOIMINTAKULUT YHTEENSÄ</b>	<b>-35 166 243,79</b>	<b>-36 730 467,00</b>	<b>-39 080 467,00</b>	<b>-38 192 943,10</b>	<b>97,70</b>	<b>-3 026 699,31</b>	<b>8,6</b>
<b>TOIMINTAKATE</b>	<b>73 688,25</b>	<b>86 987,00</b>	<b>86 987,00</b>	<b>79 372,04</b>	<b>91,20</b>	<b>5 683,79</b>	<b>7,7</b>
Rahoitustuotot ja -kulut							
<b>VUOSIKATE</b>	<b>73 688,25</b>	<b>86 987,00</b>	<b>86 987,00</b>	<b>79 372,04</b>	<b>91,20</b>	<b>5 683,79</b>	<b>7,7</b>
Poistot ja arvonalentumiset							
Suunn.mukaiset poistot	-73 688,25	-86 987,00	-86 987,00	-79 372,04	91,20	-5 683,79	7,7
<b>TILIKAUDEN TULOS</b>	<b>0,00</b>	<b>0,00</b>	<b>0,00</b>	<b>0,00</b>	<b>0,00</b>		
<b>TILIKAUDEN YLI-/ALIJÄÄMÄ</b>	<b>0,00</b>	<b>0,00</b>	<b>0,00</b>	<b>0,00</b>	<b>0,00</b>		

Perusterveydenhuollon ulkoisissa kuluissa talousarvio alittui 364 658 € ja edellisvuoteen verraten kulut kasvoivat 11,4 %. Tuottojen arvio alittui 895 138€ johtuen koronan aiheuttamista rajoituksista.

Merkittäviä toiminnallisia muutoksia perusterveydenhuollon tulosalueella olivat koronavirusepidemian aiheuttamat vastaanotto toiminnan uudelleenjärjestelyt ja hengitystukiyksikön perustaminen.

Koronavirusepidemian vuoksi rajoitettiin keväällä 2020 merkittävästi kiireetöntä vastaanotto toimintaa. Käyntimäärät vähenivät voimakkaasti maalisi- ja toukokuussa. Huhtikuussa käynnistettiin uutena toimintana infektioasema, johon keskitettiin hengitystieinfektio potilaiden tutkiminen ja hoito sekä koronavirustestien näytteenotto virka-aikana. Tällä ratkaisulla voitiin estää viruksen leviäminen muilla terveysasemilla. Infektioaseman toiminnan ja tartunnan jäljityksen ylläpito on vähentänyt henkilöstöresursseja muilta terveysasemilta ja kiireettömässä vastaanotto toiminnassa hoitoon pääsyn ajat ovat selvästi pidentyneet ja hoitovelkaa on kertynyt. Suun terveydenhuollossa hoitoon pääsy on parantunut vuoden 2020 aikana toteutettujen kehittämistoimenpiteiden ja viikonloppuina toteutetun jononpurun ansiosta.

Perusterveydenhuollon vastaanottokäyntejä oli 8299 edellisvuotta vähemmän, avohoidon käyntimäärät vähenivät 8,8 % vuoteen 2019 verrattuna. Syy oli ensisijaisesti koronavirusepidemian aiheuttamat kiireettömän hoidon rajoitukset. Henkilöstökulut alittuivat rekrytointivaikeuksien vuoksi ja palveluiden ostot organisaation ulkopuolelta vastaavasti lisääntyivät. Palveluiden ostoihin sisältyvät hoitopäivät muissa sairaaloissa, ostopalveluna hankitun työvoiman kustannukset ja kuntoutusterapiat.

ITÄ-SAVON SHP KY TULOSLASKELMA	Tilinpäätös 2019	Talousarvio 2020	Muutettu ta 2020	Tilinpäätös 2020	Tot %	VERTAILU TP 20 / TP 19	
						MUUTOS €	MUUTOS %
<b>SOSIAALIPALVELUT</b>							
<b>TOIMINTATUOTOT</b>							
Myyntituotot	66 973 843,38	67 037 230,00	64 694 230,00	64 822 033,99	100,20	-2 151 809,39	-3,2
Maksutuotot	8 224 234,02	8 106 808,00	8 106 808,00	8 139 294,17	100,40	-84 939,85	-1,0
Tuet ja avustukset	35 503,14	0,00	0,00	389,10	0,00	-35 114,04	-98,9
Muut toimintatuotot	2 540 726,66	2 532 380,00	2 532 380,00	2 416 378,05	95,40	-124 348,61	-4,9
<b>ULKOISET TUOTOT YHT.</b>	<b>77 774 307,20</b>	<b>77 676 418,00</b>	<b>75 333 418,00</b>	<b>75 378 095,31</b>	<b>100,10</b>	<b>-2 396 211,89</b>	<b>-3,1</b>
<b>TOIMINTATUOTOT YHTEENSÄ</b>	<b>77 774 307,20</b>	<b>77 676 418,00</b>	<b>75 333 418,00</b>	<b>75 378 095,31</b>	<b>100,10</b>	<b>-2 396 211,89</b>	<b>-3,1</b>
<b>TOIMINTAKULUT</b>							
Henkilöstökulut							
Palkat ja palkkiot	-19 825 126,60	-19 639 076,00	-19 836 576,00	-19 677 848,32	99,20	147 278,28	-0,7
Henkilösivukulut							
Eläkekulut	-4 060 902,52	-3 972 346,00	-4 013 846,00	-4 117 059,31	102,60	-56 156,79	1,4
Muut henkilösivukulut	-641 796,91	-594 300,00	-594 300,00	-686 097,66	115,40	-44 300,75	6,9
Henkilöstökulut yht	-24 527 826,03	-24 205 722,00	-24 444 722,00	-24 481 005,29	100,10	46 820,74	-0,2
Palvelujen ostot yht	-36 875 958,85	-37 130 730,00	-35 798 730,00	-36 020 180,97	100,60	855 777,88	-2,3
Aineet, tarvikkeet, tavarat	-1 530 341,65	-1 518 180,00	-1 518 180,00	-1 771 010,18	116,70	-240 668,53	15,7
Avustukset	-8 261 694,72	-8 068 520,00	-6 818 520,00	-7 047 787,31	103,40	1 213 907,41	-14,7
Muut toimintakulut	-2 382 442,67	-2 341 140,00	-2 341 140,00	-2 207 635,28	94,30	174 807,39	-7,3
<b>ULKOISET KULUT YHT.</b>	<b>-73 578 263,92</b>	<b>-73 264 292,00</b>	<b>-70 921 292,00</b>	<b>-71 527 619,03</b>	<b>100,90</b>	<b>2 050 644,89</b>	<b>-2,8</b>
Vyörytetyt nettokulut	-4 191 472,60	-4 407 556,00	-4 407 556,00	-3 845 905,60	87,30	345 567,00	-8,2
<b>VYÖRYTETYT KULUT YHT.</b>	<b>-4 191 472,60</b>	<b>-4 407 556,00</b>	<b>-4 407 556,00</b>	<b>-3 845 905,60</b>	<b>87,30</b>	<b>345 567,00</b>	<b>-8,2</b>
<b>TOIMINTAKULUT YHTEENSÄ</b>	<b>-77 769 736,52</b>	<b>-77 671 848,00</b>	<b>-75 328 848,00</b>	<b>-75 373 524,63</b>	<b>100,10</b>	<b>2 396 211,89</b>	<b>-3,1</b>
<b>TOIMINTAKATE</b>	<b>4 570,68</b>	<b>4 570,00</b>	<b>4 570,00</b>	<b>4 570,68</b>	<b>100,00</b>	<b>0,00</b>	<b>0,0</b>
Rahoitustuotot ja -kulut							
<b>VUOSIKATE</b>	<b>4 570,68</b>	<b>4 570,00</b>	<b>4 570,00</b>	<b>4 570,68</b>	<b>100,00</b>	<b>0,00</b>	<b>0,0</b>
Poistot ja arvonalentumiset							
Suunn.mukaiset poistot	-4 570,68	-4 570,00	-4 570,00	-4 570,68	100,00	0,00	0,0
<b>TILIKAUDEN TULOS</b>	<b>0,00</b>	<b>0,00</b>	<b>0,00</b>	<b>0,00</b>	<b>0,00</b>		
<b>TILIKAUDEN YLI-/ALIJÄÄMÄ</b>	<b>0,00</b>	<b>0,00</b>	<b>0,00</b>	<b>0,00</b>	<b>0,00</b>		

Sosiaalipalveluissa ulkoiset kulut ylittivät talousarvion 606 327€ (toteutuma 100,9 %), mutta vähenivät vuoden 2019 verrattuna 2 050 645 euroa (2,8 %). Tuotot ylittyivät 44 677 €. Myyntituotot ylittyivät hieman (toteutuma 100,2 %), mutta laskivat vuodesta 2019 3,2 %. Maksutuotot ylittyivät (toteutuma 100,4 %), mutta laskivat vuodesta 2019 1,0 %. Kulut ylittyivät sekä Savonlinnan että Enonkosken kotihoidossa, vammaispalveluissa ja perhehoidossa. Kulut sekä tuotot alittuivat kuntien yhteisissä palveluissa, asumispalveluissa, aikuis-sosiaalityössä ja lastensuojelussa. Kotihoidon ulkoiset kulut kasvoivat.

Kotihoidossa käyntejä oli vähemmän kuin vuonna 2019 ja kotihoidon tukipalveluja tarjottiin aiempaa enemmän. A-klinikalla oli käyntejä vähemmän, samoin päivätoiminnassa toimintapäiviä. Lastensuojelussa oli aiempaa vähemmän laitos- ja asumispalvelupäiviä

Kotihoidon talousarvio ylittyi henkilöstömenojen sekä aineet ja tarvikkeet -menojen osalta. Koronalla on ollut vaikutusta siihen, että kotihoidon henkilöstömäärää ei ole voitu alentaa. Ostopalvelut alenivat vuodesta 2019 noin 100 000 eurolla. Omaishoidon tukea saaneiden määrä kasvoi.

Lastensuojelun asiakasmäärä kasvoi, mutta kulut jäivät edellisvuotta pienemmiksi huostaanottojen ja kalliiden sijoituskustannusten vähenemisen seurauksena.



ITÄ-SAVON SHP KY TULOSLASKELMA	Tilinpäätös	Talousarvio	Muutettu ta	Tilinpäätös	Tot %	VERTAILU TP 20 / TP 19	
	2019	2020	2020	2020		MUUTOS €	MUUTOS %
<b>TUKIPALVELUT</b>							
<b>TOIMINTATUOTOT</b>							
Myyntituotot	1 454 666,18	1 352 010,00	1 352 010,00	1 579 611,64	116,80	124 945,46	8,6
Tuet ja avustukset	527 551,08	396 610,00	396 610,00	506 100,06	127,60	-21 451,02	-4,1
Muut toimintatuotot	630 962,29	566 710,00	566 710,00	506 850,79	89,40	-124 111,50	-19,7
<b>ULKOISET TUOTOT YHT.</b>	<b>2 613 179,55</b>	<b>2 315 330,00</b>	<b>2 315 330,00</b>	<b>2 592 562,49</b>	<b>112,00</b>	<b>-20 617,06</b>	<b>-0,8</b>
Vyörytetyt nettotuotot	27 157 695,38	26 744 726,00	26 744 726,00	24 558 535,85	91,80	-2 599 159,53	-9,6
<b>TOIMINTATUOTOT YHTEENSÄ</b>	<b>29 770 874,93</b>	<b>29 060 056,00</b>	<b>29 060 056,00</b>	<b>27 151 098,34</b>	<b>93,40</b>	<b>-2 619 776,59</b>	<b>-8,8</b>
<b>TOIMINTAKULUT</b>							
Henkilöstökulut							
Palkat ja palkkiot	-11 759 882,49	-10 667 457,00	-10 667 457,00	-9 214 281,23	86,40	2 545 601,26	-21,6
Henkilösivukulut							
Eläkekulut	-2 239 271,76	-2 053 538,00	-2 053 538,00	-1 756 866,18	85,60	482 405,58	-21,5
Muut henkilösivukulut	-271 848,05	-321 723,00	-321 723,00	-330 944,54	102,90	-59 096,49	21,7
Henkilöstökulut yht	-14 271 002,30	-13 042 718,00	-13 042 718,00	-11 302 091,95	86,70	2 968 910,35	-20,8
Palvelujen ostot yht	-9 702 557,78	-10 410 009,00	-10 410 009,00	-10 084 316,84	96,90	-381 759,06	3,9
Aineet, tarvikkeet, tavarat	-2 390 915,90	-2 279 806,00	-2 279 806,00	-2 571 053,33	112,80	-180 137,43	7,5
Muut toimintakulut	-1 687 561,18	-1 640 901,00	-1 640 901,00	-1 626 710,25	99,10	60 850,93	-3,6
<b>ULKOISET KULUT YHT.</b>	<b>-28 052 037,16</b>	<b>-27 373 434,00</b>	<b>-27 373 434,00</b>	<b>-25 584 172,37</b>	<b>93,50</b>	<b>2 467 864,79</b>	<b>-8,8</b>
<b>TOIMINTAKULUT YHTEENSÄ</b>	<b>-28 052 037,16</b>	<b>-27 373 434,00</b>	<b>-27 373 434,00</b>	<b>-25 584 172,37</b>	<b>93,50</b>	<b>2 467 864,79</b>	<b>-8,8</b>
<b>TOIMINTAKATE</b>	<b>1 718 837,77</b>	<b>1 686 622,00</b>	<b>1 686 622,00</b>	<b>1 566 925,97</b>	<b>92,90</b>	<b>-151 911,80</b>	<b>-8,8</b>
Rahoitustuotot ja -kulut							
<b>VUOSIKATE</b>	<b>1 718 837,77</b>	<b>1 686 622,00</b>	<b>1 686 622,00</b>	<b>1 566 925,97</b>	<b>92,90</b>	<b>-151 911,80</b>	<b>-8,8</b>
Poistot ja arvonalentumiset							
Suunn.mukaiset poistot	-1 718 837,77	-1 686 622,00	-1 686 622,00	-1 702 502,68	100,90	16 335,09	-1,0
Satunnaiset erät							
Satunnaiset tuotot	0,00	0,00	0,00	135 576,71	0,00	135 576,71	
<b>TILIKAUDEN TULOS</b>	<b>0,00</b>	<b>0,00</b>	<b>0,00</b>	<b>0,00</b>	<b>0,00</b>		
<b>TILIKAUDEN YLI-/ALIJÄÄMÄ</b>	<b>0,00</b>	<b>0,00</b>	<b>0,00</b>	<b>0,00</b>	<b>0,00</b>		

## Tukipalvelut

Tukipalveluissa ulkoisten tuottojen talousarvion ylitys oli 277 232 €. Ulkoiset kulut alittivat talousarvion 1 789 261 € ja pienenivät edellisvuoteen verraten 8,8 %. Talous- ja henkilöstöpalveluissa varahenkilöyksikkö jäi alle arvioidun varahenkilöyksikön henkilöstökustannusten osalta, koska avoimia tehtäviä ei saatu täytettyä tavoitteen mukaisesti ja pysyvästi täytetyissä tehtävissä oli poissaoloja.

Tietohallinnossa sekä palvelujen ostot että henkilöstökustannukset alittivat arvioidun kehitysprojektien vaiheistuksesta johtuen. Kiinteistö- ja teknisessä huollossa palvelujen ostot (puhtaanapito- ja koneiden ja laitteiden kunnossapito) ylittyivät. Ravintohuolto alitti talousarvion vuoksi, koska henkilöstöruokala oli sulussa keväällä. Lääkehuollon arvio ylittyi palvelujen ostoissa ja aineissa, tarvikkeissa ja tavaroissa. Laitoshuolto alitti talousarvion, materiaalikeskuksen hoitotarvikkeet toteuma oli vuoksi 185,1 %.

Investointien toteuma oli 118,1 % johtuen uudisrakentamisen vuosibudjetin ylittymisestä. Tämän ylityksen yhtymävaltuusto hyväksyi 15.3.2021 kokouksessaan.

## 2.1.2.3. Tulosalueet – keskeiset toimintaluvut

ERIKOISSAIRAANHOIDON KESKEISET TOIMINTALUVUT	TP 2018	TP 2019	TA 2020	TP 2020	Tot. %	Muutos 19-20 lkm	%
<b>LÄHETTEET</b>							
<b>Ajanvaraus ja päivystys</b>	<b>11 354</b>	<b>15 036</b>	<b>14 400</b>	<b>13 879</b>	<b>96,4</b>	<b>-1 157</b>	<b>-7,7</b>
vain ajanvaraus yhteensä	9 775	13 029	13 000	12 326	94,8	-703	-5,4
Terveyskeskukset	4 221	9 908	5 200	5 103	98,1	-4 805	-48,5
Yksityislääkärit	3 241	3 158	2 800	2 627	93,8	-531	-16,8
Muut lähettäjätahot	3 892	1 970	5 000	4 596	91,9	2 626	133,3
<b>Ilman lähetettä</b>	<b>27 370</b>	<b>27 041</b>	<b>26 400</b>	<b>22 956</b>	<b>87,0</b>	<b>-4 085</b>	<b>-15,1</b>
<b>HOITONPÄÄSY</b>							
Erik.alojen hoitoa odott. lkm 31.12. (kaikki)	1 304	1 326		1 302		-24	-1,8
joista hoitotakuuseen kuuluvia (kaikki odotusajat yht.)	854	977		993		16	1,6
Operatiiv. toimenpide, kaikki jonottajat	1 355	1 623		2 192		569	35,1
- joista erikoisala kirurgia	405	900		1 045		145	16,1
<b>AVOHOITO</b>							
<b>Avohoitokäynnit, joista</b>	<b>101 443</b>	<b>101 666</b>	<b>100 800</b>	<b>93 490</b>	<b>92,7</b>	<b>-8 176</b>	<b>-8,0</b>
- Päivystys	27 226	26 905	27 400	21 776	79,5	-5 129	-19,1
- Ensi	11 895	11 121	11 000	10 699	97,3	-422	-3,8
- Uusinta + pv kir.	60 366	61 704	60 500	58 920	97,4	-2 784	-4,5
- Konsultaatio	1 956	1 936	1 900	2 095	110,3	159	8,2
*Päivystyskäynnit % kaikista käynneistä	26,8	26,5	27,2	23,3			
*Uusintakäynnit / ensikäynnit	5,1	5,5	5,5	5,5			
<b>OSASTOHOITO</b>							
Päivystyssidäännot	3 831	3 824	3 800	3 127	82,3	-697	-18,2
<b>Hoitopäivät, brutto</b>	<b>35 311</b>	<b>36 218</b>	<b>35 600</b>	<b>30 512</b>	<b>85,7</b>	<b>-5 706</b>	<b>-15,8</b>
<b>LEIKKAUSHOITO</b>							
<b>Leikkaukset yhteensä, joista</b>	<b>3 462</b>	<b>3 410</b>	<b>3 200</b>	<b>3 114</b>	<b>97,3</b>	<b>-296</b>	<b>-8,7</b>
- Kaihileikkaukset	569	555	550	548	99,6	-7	-1,3
- Lonkan tekonivelleikkaukset	104	99	100	104	104,0	5	5,1
- Päiväkirurgia	1 615	1 560	1 500	1 402	93,5	-158	-10,1
<b>Palveluja saaneet eri henkilöt</b>	<b>25 085</b>	<b>24 389</b>	<b>25 000</b>	<b>21 847</b>	<b>87,4</b>	<b>-2 542</b>	<b>-10,4</b>
joista vain poliklinikan palveluja käyttäneet	19 205	19 113	19 500	17 171	88,1	-1 942	-10,2

**Lähetteen määrä** v. 2019 ei ole verrannollinen edellisiin vuosiin, koska v. 2019 siirryttiin käyttämään myös sisäistä lähetettä hoitovastuun siirtävänä.

**Erikoisalojen hoitoa odottavat** tarkastelupäivänä 31.12. sisältää kaikki odottajat, joista lähete on tullut, vaikka aikakin hoitoon olisi jo annettu.

**Avohoitokäyntien lukumäärät** sisältävät potilaiden käynnit terveydenhuollon yksikössä.

**Päivystyssidäännot** ovat päivystyksenä alkaneita hoitojaksoja.

**Hoitopäivissä** mukana osastolle tulo- ja lähtöpäivä (brutto). Hoitopäiviin on laskettu mukaan myös päiväkirurgiset hoitopäivät.

## PERUSTERVEYDENHUOLLON

## KESKEISET TOIMINTALUVUT

## AVOHOITO, käyntien lkm toiminnoittain

	TP 2018	TP 2019	TA 2020	TP 2020	Tot. %	Muutos 19-20 lkm	%
<b>Vastaanottokäynnit</b>							
- Vastaanotto-/kotikäynti	52 419	50 628	51 100	42 329	82,8	-8 299	-16,4
josta Infektioasema				2 963			
- Puhelin-/sähk.kanavan kontakti	16 716	16 891		19 730		2 839	16,8
<b>Neuvolatoiminta</b>							
- Vastaanotto-/kotikäynti	22 637	21 575	20 000	20 330	101,7	-1 245	-5,8
- Puhelin-/sähk.kanavan kontakti	3 231	3 764		4 545		781	20,7
<b>Koulu- ja opiskelijaterveydenhuolto</b>							
- Vastaanotto-/kotikäynti	14 182	13 767	14 000	10 260	73,3	-3 507	-25,5
- Puhelin-/sähk.kanavan kontakti	101	139		752		613	441,0
<b>Mielenterveystyö</b>							
- Vastaanotto-/kotikäynti	7 367	6 356	6 450	4 503	69,8	-1 853	-29,2
- Puhelin-/sähk.kanavan kontakti	975	646		1 477		831	128,6
<b>Suun terveydenhuolto</b>							
- Vastaanottokäynti	31 191	31 173	31 100	28 034	90,1	-3 139	-10,1
<b>Merimiesterveidenhuolto</b>							
- Vastaanotto-/kotikäynti	20	25		32		7	28,0
<b>Seulonnat ja muut joukkotarkastukset</b>	946	837		923		86	10,3
<b>Yhteensä</b>	<b>149 785</b>	<b>145 801</b>		<b>132 915</b>		<b>-12 886</b>	<b>-8,8</b>

## OSASTOHOITO, MUISTI- JA PALLIATIIVINEN VASTAANOTTO, TEHOSA

<b>Kuntoutusosastot (hp, brutto)</b>	21 104	20 226	21 630	18 680	86,4	-1 546	-7,6
<b>Geriatrinen akuuttiosasto (hp, brutto)</b>	7 601	7 495	7 300	7 506	102,8	11	0,1
<b>Muistivastaanotto</b>							
- Vastaanotto-/kotikäynti	1 283	1 602	1 450	1 821	125,6	219	13,7
- Puhelin-/sähk.kanavan kontakti	276	538		868		330	61,3
<b>Palliatiivinen vastaanotto</b>							
- Vastaanotto-/kotikäynti	94	193		96		-97	-50,3
- Puhelin-/sähk.kanavan kontakti	8	354		45		-309	-87,3
<b>Tehostettu kotisairaanhoido</b>	4 318	4 139	4 350	5 113	117,5	974	23,5

## LASTEN JA NUORTEN YKSIKKÖ

<b>Perhepalvelukeskus</b>							
- Vastaanotto-/kotikäynti	4 537	5 053	4 650	5 444	117,1	391	7,7
- Puhelin-/sähk.kanavan kontakti	138	220		385		165	75,0
<b>Lasten- ja nuorten yksikkö (ESH) *)</b>							
- Vastaanotto-/kotikäynti	10 420	7 589	7 270	10 690	147,0	3 101	40,9

\*) luvut sisältyvät myös ESH toimintalukuihin

## TOIMINTAKYKY-YKSIKKÖ

<b>Kuntoutus</b>	<b>28 545</b>	<b>27 451</b>	<b>27 300</b>	<b>26 962</b>	98,8	-489	-1,8
- Vastaanottokäynti	7 716	7 749		7 346		-403	-5,2
- Ryhmäkäynti	2 435	2 324		1 702		-622	-26,8
- Vuodeosastokäynti	16 447	15 244		15 339		95	0,6
- Kotikuntoutus/kotikäynti	1 947	2 134		2 575		441	20,7
<b>Ravitsemusterapia</b>							
- Vastaanotto-/kotikäynti	969	1 113	1 350	790	58,5	-323	-29,0
- Puhelin-/sähk.kanavan kontakti	159	174		254		80	46,0
<b>Apuvälinelainausta, lainausten määrä</b>	14 658	14 923	12 000	14 561	121,3	-362	-2,4

## TYÖTERVEYSHUOLTO

<b>YMPÄRISTÖTERVEYDENHUOLTO</b>	<b>11 303</b>	<b>9 847</b>	<b>9 850</b>	<b>9 615</b>	<b>97,6</b>	<b>-232</b>	<b>-2,4</b>
Terveysvalvonta	1 771	970	1 000	867	86,7	-103	-10,6
Eläinlääkintähuollon käynnit	9 532	8 877	8 850	8 748	98,8	-129	-1,5
josta hyötyeläinkäynnit	3 383	2 874		2 869		-5	-0,2

TA luvuissa käynnit avohoidossa terveydenhuollon ammattilaisen vastaanotolla tai potilaan kotona.

TP luvuissa omilla riveillään muitten toimintaa kuvaavien kontaktien toteutunut määrä.

SOSIAALIPALVELUJEN KESKEISET TOIMINTALUVUT	TP 2018	TP 2019	TA 2020	TP 2020	Tot. %	Muutos 19-20 lkm	%
<b>KOTIHOITO</b>							
- Kotihoito, käynnit *)	501 533	500 977	500 000	475 977	95,2	-25 000	-5,0
<b>KOTIHOIDON TUKIPALVELUT</b>							
- Ateriapalvelut	128 459	125 332	126 000	129 602	102,9	4 270	3,4
- Kauppalpalvelu	6 511	6 677	6 900	7 373	106,9	696	10,4
- Turvapuhelin, asiakkaiden lkm ka/kk	601	648	740	699	94,4	51	7,8
Toimeentulotuen tukitaloudet (täydentävä- ja ehkäisevä tt)	329	720	400	78	19,5	-642	-89,2
Kuljetuspalveluasiakkaat	939	931	900	931	103,4	0	0,0
Omaishoidon asiakkaat	396	423	400	502	125,5	79	18,7
<b>KÄYNNIT</b>	<b>6 031</b>	<b>6 677</b>	<b>6 600</b>	<b>5 578</b>	<b>84,5</b>	<b>-1 099</b>	<b>-16,5</b>
- A-klinikkakäynnit	3 790	4 105	4 000	3 720	93,0	-385	-9,4
- Päivätoiminta	2 241	2 572	2 600	1 858	71,5	-714	-27,8
- Sos.tt kontaktit	<b>1 846</b>	<b>2 374</b>		<b>2 744</b>		<b>370</b>	<b>15,6</b>
<b>HOITOPÄIVÄT (brutto)</b>	<b>271 699</b>	<b>268 374</b>	<b>268 049</b>	<b>264 614</b>	<b>98,7</b>	<b>-3 760</b>	<b>-1,4</b>
- Lastenkoti (oma toiminta)	4 060	3 881	3 800	3 974	104,6	93	2,4
- Perhehoitopäivät (kv,ls)	21 268	18 368	17 936	19 380	108,1	1 012	5,5
- Asumispalvelupäivät (kv, vpl)	49 302	51 704	49 916	51 576	103,3	-128	-0,2
- Laitoshoitopäivät (kv,ls)	14 642	14 246	14 497	11 004	75,9	-3 242	-22,8
- Päihdehuoltokeskus, yöpymiset	2 556	4 053	3 900	3 572	91,6	-481	-11,9
- Palveluasuminen (oma toiminta ja osto)	161 829	159 044	159 000	158 188	99,5	-856	-0,5
- Ikäihmisten laitoshoido	18 033	17 078	17 000	16 920	99,5	-158	-0,9
- Ikäihmisten perhehoito	9	0	2 000	0	0,0	0	

\*) 'Kotihoito,käynnit' luku sisältää kaikki asiakkaan saamat kotiin tuotetut palvelut

#### 2.1.2.4. Sairaansijat ja laitoshoitopaikat

<b>Perusterveydenhuolto</b>	<b>TA 2020</b>	<b>TP 2020</b>
Kuntoutusosasto OS1SL	29	29
Kuntoutusosasto OS2SL	31	31
Akuuttiosasto	20	20
	<hr/>	<hr/>
	80	80

<b>Erikoissairaanhoido</b>	<b>TA 2020</b>	<b>TP 2020</b>
Operatiivinen tulosyksikkö	45	39
23.3. alkaen OS3A viikko-osastoksi 16 ss OS3A sulkujen aikana OS2A 28 ss		
Konservatiivinen tulosyksikkö	36	36
Psykiatrinen tulosyksikkö	18	18
Päivystys	7	0
	<hr/>	<hr/>
	106	93

<b>Laitoshoido ikäihmiset</b>	<b>TA 2020</b>	<b>TP 2020</b>
Lyhytaikaisyksikkö Kerimäki	30	30
Päivärinte Savonranta	19	19
	<hr/>	<hr/>
	49	49

#### 2.1.2.5. Kotihoito ja palveluasuminen

Laitoshoidon ja kotona tapahtuvan hoidon tukena ja mahdollistavana palveluna on kotihoito (yhdistetty kotisairaanhoido ja kotipalvelu) ja tehostettu kotisairaanhoido.

<b>Palveluasuminen</b>	<b>TA 2020</b>	<b>TP 2020</b>
Savonlinnassa		
Helminauha	53	53
Karpalokoti	43	43
Mäntykoti	16	16
Enonkoskella		
Koskenhelmi	35	35
	<hr/>	<hr/>
	147	147

**Ostopalveluna** hankitaan palveluasumispaikkoja yksityisiltä palveluntuottajilta

## 2.1.3. Investointiosan toteutuminen

ITÄ-SAVON SHP KY	Tilinpäätös 2019	Talousarvio 2020	Tilinpäätös 2020	Jäljellä	Tot %
<b>9500 INVESTOINNIT ESH</b>					
400 Lääkintälaitteet ja-kojeet	-387 550,00	-813 700,00	-540 730,31	-272 969,69	66,5
<b>*** INVESTOINNIT ESH</b>	<b>-387 550,00</b>	<b>-813 700,00</b>	<b>-540 730,31</b>	<b>-272 969,69</b>	<b>66,5</b>
<b>9600 INVESTOINNIT PTH</b>					
400 Lääkintälaitteet ja-kojeet	-70 071,88				
410 Muut laitteet ja kalusto	-28 053,00	-67 000,00	-49 773,00	-17 227,00	74,3
<b>*** INVESTOINNIT PTH</b>	<b>-98 124,88</b>	<b>-67 000,00</b>	<b>-49 773,00</b>	<b>-17 227,00</b>	<b>74,3</b>
<b>9800 INVESTOINNIT TUKIPALVELUT</b>					
247 PTH:n tilojen suunnittelu ja rakentam.	-1 020 531,99	-8 000 000,00	-9 922 996,68	1 922 996,68	124,0
				(ylitys hyväksytty kuntayhtymävaltuusto 15.3.2021 §6)	
356 7A-jäähdytyksen rakentaminen	-113 352,81				
357 Hoitajakutsujärj.kaapelointi 3A ja 4A	-51 031,41				
359 Parkkipaikan rakentaminen pth	-215 458,18				
360 Hengitysilmakompressori		-55 000,00	-54 520,00		99,1
361 Hoitajakutsujärjestelmän kaapelointi		-15 000,00			
362 Hissien uusinta		-86 000,00	-89 042,40		103,5
609 Monetra Oy	-1 000,00				
610 SOTEvirtuaalikirjasto Oy			-9 070,00		
612 Servica Oy			-5 000,00		
<b>*** INVESTOINNIT TUKIPALVELUT</b>	<b>-1 401 374,39</b>	<b>-8 156 000,00</b>	<b>-10 080 629,08</b>	<b>1 924 629,08</b>	<b>123,6</b>
<b>**** KAIKKI YHTEENSÄ</b>	<b>-1 887 049,27</b>	<b>-9 036 700,00</b>	<b>-10 671 132,39</b>	<b>1 634 432,39</b>	<b>118,1</b>

Investointien sitovuustasona on talousarvion loppusumma (kuntayhtymävaltuusto 9.12.2019/ § 19).

## 2.1.4. Rahoitusosan toteutuminen

		TA 2020	TP 2020	ERO
<b>Tulorahoitus</b>				
Vuosikate	+/-	2 173 600	2 018 355	-155 245
Satunnaiset erät	+/-		135 577	135 577
Tulorahoituksen korjauserät	+/-		-369 213	-369 213
<b>Investoinnit</b>				
Käyttöomaisuusinvestoinnit	-	-9 036 700	-10 671 132	-1 634 432
Rahoitusosuudet investointeihin	+			
Käyttöomaisuuden myyntituotot	+		101	101
<b>Varsinainen toiminta ja investoinnit netto</b>		<b>-6 863 100</b>	<b>-8 886 313</b>	<b>-2 023 213</b>
<b>Rahoitustoiminta</b>				
Antolainojen vähennys	+			
Antolainojen lisäys	-			
Pitkäaikaisten saamisten lis/vähennys	-/+			
<b>Lainakannan muutokset</b>				
Pitkäaikaisten lainojen lisäys	+	8 000 000	9 200 000	1 200 000
Pitkäaikaisten lainojen vähennys	-	-1 498 960	-1 498 960	0
Lyhytaikaisten lainojen muutos	+/-		2 190 191	2 190 191
<b>Oman pääoman muutokset</b>	+/-			
<b>Vaikutus maksuvalmiuteen</b>		<b>-362 060</b>	<b>1 004 918</b>	<b>1 366 978</b>
<b>Pitkäaikaisten lainojen määrä vuoden lopussa</b>		<b>20 761 954</b>	<b>13 463 094</b>	<b>-7 298 860</b>

Talousarvio muutoksella ei ollut vaikutusta rahoitusosaan.

## 2.1.5. Valtuuston sitovuustaso

Käyttötalousosa 2020	Toimintakulut					Toimintatuotot				
	Määräraha €	Muutettu €	Toteutunut €	Erotus €	tot.%	Tuloarvio €	Muutettu €	Toteutunut €	Erotus €	tot.%
Erikoissairaanhoito	58 476 004,00	58 708 004,00	58 896 954,66	-188 950,66	100,3%	74 548 939,00	74 780 939,00	73 854 250,16	926 688,84	98,8%
Perusterveydenhuolto	30 047 951,00	32 397 951,00	32 033 292,80	364 658,20	98,9%	36 817 454,00	39 167 454,00	38 272 315,14	895 138,86	97,7%
Sosiaalipalvelut	73 264 292,00	70 921 292,00	71 527 619,03	-606 327,03	100,9%	77 676 418,00	75 333 418,00	75 378 095,31	-44 677,31	100,1%
Tukipalvelut	27 373 434,00	27 373 434,00	25 584 172,37	1 789 261,63	93,5%	2 315 330,00	2 315 330,00	2 592 562,49	-277 232,49	112,0%
Tuloslaskelmaosa	189 161 681,00	189 400 681,00	188 042 038,86	1 358 642,14	99,3%	191 358 141,00	191 597 141,00	190 097 223,10	1 499 917,90	99,2%
Rahoitusosa										
Rahoitustuotot ja -kulut	238 000,00	238 000,00	195 161,21	42 838,79	82,0%	215 140,00	215 140,00	158 331,72	56 808,28	73,6%
Tuloslaskelma- ja rahoitusosa yht.	189 399 681,00	189 638 681,00	188 237 200,07	1 401 480,93	99,3%	191 573 281,00	191 812 281,00	190 255 554,82	1 556 726,18	99,2%
Investointiosa	9 036 700,00	9 036 700,00	10 671 132,39	-1 634 432,39	118,1%					
<b>Kaikki yhteensä</b>	<b>198 436 381,00</b>	<b>198 675 381,00</b>	<b>198 908 332,46</b>	<b>-232 951,46</b>	<b>100,1%</b>	<b>191 573 281,00</b>	<b>191 812 281,00</b>	<b>190 255 554,82</b>	<b>1 556 726,18</b>	<b>99,2%</b>

Kuntayhtymävaltuusto päätti talousarviomuutoksesta 17.12.2020. Määrärahaa siirrettiin perusterveydenhuoltoon sosiaalihuollosta ja erikoissairaanhoidosta infektioyksikköön ja hengitystukiyksikön uudelleenjärjestelyjen vuoksi. Erikoissairaanhoidon toimintakuluissa talousarvio ylittyi hieman. Perusterveydenhuollossa talousarvio alittui ja suoritemäärät vähenivät edellisvuoteen verraten. Sosiaalipalveluissa toimintakulut ylittivät talousarvion hieman toteuman ollessa 100,9%. Tukipalveluissa henkilöstökulut alittivat arvioidun.

Sosterin tuloarvio alittui. Tuotoista asiakasmaksutuotot jäivät alle arvioidun korona-vuoden takia.

Investoinneissa perusterveydenhuollon uudisrakennushankkeen talousarvio ylittyi hankkeen toteuduttua arvioitua nopeammin. Yhtymävaltuusto hyväksyi ylityksen kokouksessaan 15.3.2021 § 6.



## 2.1.6. Kuntalaskutus

	Oma toiminta	Ostopalv.	Kalliin hoidon	Hyvitys-/	yhteensä	Talousarvio	Tot.	TP 2019
ESH	tammi-joulukuu	sis.Kotikuntal.korv tammi-joulukuu	tasaus	veloituslasku 2020		2020	%	
Enonkoski	1 868 987,29	562 021,66	44 049,90	12 062,87	2 487 121,72	2 477 209,00	100,4	2 395 627,71
Rantasalmi	4 095 892,23	2 260 259,12	-308 381,51	42 908,34	6 090 678,18	5 640 715,00	108,0	5 382 664,19
Savonlinna	46 033 648,63	12 746 490,18	248 706,03	302 604,70	59 331 449,54	58 950 280,00	100,6	57 853 089,25
Sulkava	2 710 060,13	974 775,10	15 625,58	56 393,73	3 756 854,54	4 294 234,00	87,5	4 119 530,70
<b>Yhteensä:</b>	<b>54 708 588,28</b>	<b>16 543 546,06</b>	<b>0,00</b>	<b>413 969,64</b>	<b>71 666 103,98</b>	<b>71 362 438,00</b>	<b>100,4</b>	<b>69 750 911,85</b>

	Oma toiminta	Ostopalv.			yhteensä	Talousarvio	Tot.	TP 2019
PTH	tammi-joulukuu	tammi-joulukuu				2020	%	
Enonkoski	1 142 060,79	59 804,95		-71 286,40	1 130 579,34	1 164 891,00	97,1	1 098 576,21
Savonlinna	28 486 189,51	358 232,22		-2 336 652,32	26 507 769,41	26 512 390,00	100,0	24 490 790,76
<b>Yhteensä</b>	<b>29 628 250,30</b>	<b>418 037,17</b>		<b>-2 407 938,72</b>	<b>27 638 348,75</b>	<b>27 677 281,00</b>	<b>99,9</b>	<b>25 589 366,97</b>

	Oma toiminta	Ostopalv.			yhteensä	Talousarvio	Tot.	TP 2019
SOS	tammi-joulukuu	tammi-joulukuu				2020	%	
Enonkoski	2 067 021,14	592 577,65		-38 515,72	2 621 083,07	2 796 597,00	93,7	2 622 463,25
Savonlinna *)	34 589 434,00	27 277 858,80		-997 692,08	60 869 600,72	63 739 730,00	95,5	63 686 709,00
<b>Yhteensä</b>	<b>36 656 455,14</b>	<b>27 870 436,45</b>		<b>-1 036 207,80</b>	<b>63 490 683,79</b>	<b>66 536 327,00</b>	<b>95,4</b>	<b>66 309 172,25</b>

Uuden kotikuntalain mukaiset	sis. yllä olevaan
SOS / Savonlinna	317 984,30
<b>Yhteensä</b>	<b>317 984,30</b>

\*) Sarakkeessa ylijäämät, sisältää tilin 3107 ostopalvelut SOS ylijäämän palautusta 686,30 €

	Oma toiminta	Ostopalv.	Kalliin hoidon	Hyvitys /	yhteensä	TA-yhteensä	Tot.	TP 2019
Yhteensä v-2019	tammi-joulukuu	tammi-joulukuu	tasaus	veloituslasku 2020			%	
Enonkoski	5 078 069,22	1 214 404,26	44 049,90	-97 739,25	6 238 784,13	6 438 697,00	96,9	6 116 667,17
Rantasalmi	4 095 892,23	2 260 259,12	-308 381,51	42 908,34	6 090 678,18	5 640 715,00	108,0	5 382 664,19
Savonlinna	109 109 272,14	40 382 581,20	248 706,03	-3 031 739,70	146 708 819,67	149 202 400,00	98,3	146 030 589,01
Sulkava	2 710 060,13	974 775,10	15 625,58	56 393,73	3 756 854,54	4 294 234,00	87,5	4 119 530,70
<b>Yhteensä</b>	<b>120 993 293,72</b>	<b>44 832 019,68</b>	<b>0,00</b>	<b>-3 030 176,88</b>	<b>162 795 136,52</b>	<b>165 576 046,00</b>	<b>98,3</b>	<b>161 649 451,07</b>

**Apuvälinekeskus****kuntalaskutusoikaisut tilille 3130**

Rantasalmi/Suomen Terveystalo	-8 249,85
Sulkava/Terveystalo Kuntaturva	-5 992,02
	<b>-14 241,87</b>

**Työterveyshuolto, kuntalaskutusoikaisut tilille 3140**

Enonkoski	3 161,41
Savonlinna	76 593,96
	<b>79 755,37</b>

**Ympäristöterveydenhuolto tilille 3130**

Eläinlääkintä Juva	-57 300,39
Eläinlääkintä Puumala	-10 994,91
Eläinlääkintä Rantasalmi	-29 428,68
Eläinlääkintä Sulkava	-20 817,28
Terveysvalvonta Juva	-16 530,73
Terveysvalvonta Puumala	-5 813,87
Terveysvalvonta Rantasalmi	-9 273,54
Terveysvalvonta Sulkava	-6 735,54
	<b>-156 894,94</b>

**Kotihoidon tukipalvelut Enonkoski tilille 3260**

Enonkoski	33 040,65
	<b>33 040,65</b>

**Kotihoidon tukipalvelut Savonlinna tilille 3260**

Savonlinna	-37 802,87
	<b>-37 802,87</b>

**Terveysneuvontapiste (SIILI)****kuntalaskutusoikaisut tilille 3130**

Rantasalmi/Suomen Terveystalo	-1 035,47
Sulkava/Terveystalo Kuntaturva	-752,08
	<b>-1 787,55</b>

**Infektioasema tilille 3130**

Rantasalmi/Suomen Terveystalo	-15 700,00
Sulkava/Terveystalo Kuntaturva	-22 100,00
	<b>-37 800,00</b>

**Rantasalmi tilille 3130**

Sosiaalipäivystys	7578,67
Aikuissosiaalityö	482,14
Lastensuojelun sos.työ	482,12
	<b>8 542,93</b>

**Sulkava tilille 3130**

Aikuissosiaalityö	482,11
	<b>482,11</b>

**Kunnilta laskutettavaa ESH**

(sis. SOS.tt sekä lasten ja nuorten yksikön ESH-osuudet)

Enonkoski	12 062,87
Rantasalmi	42 908,34
Savonlinna	302 604,70
Sulkava	56 393,73
<b>yhteensä ESH</b>	<b>413 969,64</b>

**Kunnille hyvityslasku PTH**

(sis. SOS.tt, työterveyshuollon, apuvälinekeskus ja ympäristöterveydenhuollon PTH-osuudet)

Enonkoski	-68 124,99
Savonlinna	-2 260 058,36
Sulkava	-55 644,84
Rantasalmi	-62 652,07
Juva	-73 831,12
Puumala	-16 808,78
<b>yhteensä PTH</b>	<b>-2 537 120,16</b>

**Kunnilta laskutettavaa/hyvityslaskutettavaa SOS**

(sis. SIILI ja Kotihoidon tukipalvelujen osuudet)

Enonkoski	-5 475,07
Rantasalmi	7 507,46
Savonlinna	-1 035 494,95
Sulkava	-269,97
<b>yhteensä SOS</b>	<b>-1 033 732,53</b>

**kaikki yht. -3 156 883,05****Yhteensä:**

Enonkoski	-61 537,19
Rantasalmi *)	-12 236,27
Savonlinna	-2 992 948,61
Sulkava *)	478,92
Juva	-73 831,12
Puumala	-16 808,78
<b>Kaikki yht.</b>	<b>-3 156 883,05</b>

\*) sisältää kunnan ja palveluntuottajan palautukset

### 3 TILINPÄÄTÖSLASKELMAT

#### 3.1 Tuloslaskelma

	1.1.-31.12.2020		1.1.-31.12.2019	
Toimintatuotot				
Myyntituotot	+	172 832 279,81		169 865 065,83
Maksutuotot	+	13 506 905,76		14 156 930,65
Tuet ja avustukset	+	721 174,46		732 634,74
Muut toimintatuotot	+	<u>3 036 863,07</u>	190 097 223,10	<u>3 340 163,53</u>
				188 094 794,75
Toimintakulut				
Henkilöstökulut				
Palkat ja palkkiot	-	66 743 388,32		66 600 598,55
Henkilösivukulut				
Eläkekulut	-	13 215 989,47		13 033 916,03
Muut henkilösivukulut	-	2 307 787,92		1 999 734,04
Palvelujen ostot	-	77 282 770,52		75 540 728,52
Aineet, tarvikkeet ja tavarat	-	15 408 648,32		14 389 328,68
Avustukset	-	7 066 980,03		8 285 743,02
Muut toimintakulut	-	<u>6 016 474,28</u>	188 042 038,86	<u>6 054 533,31</u>
				185 904 582,15
<b>Toimintakate</b>			<b>2 055 184,24</b>	<b>2 190 212,60</b>
Rahoitustuotot ja -kulut				
Muut rahoitustuotot	+	158 331,72		147 205,20
Korkokulut	-	171 566,86		177 426,00
Muut rahoituskulut	-	<u>23 594,35</u>	-36 829,49	<u>32 110,54</u>
				-62 331,34
<b>Vuosikate</b>			<b>2 018 354,75</b>	<b>2 127 881,26</b>
Poistot ja arvonalentumiset				
Suunnitelman mukaiset poistot	-	<u>2 153 931,46</u>	2 153 931,46	<u>2 127 881,26</u>
Satunnaiset erät				
Satunnaiset tuotot		<u>135 576,71</u>	<u>135 576,71</u>	<u>0,00</u>
<b>Tilikauden tulos</b>			<b>0,00</b>	<b>0,00</b>
<b>Tilikauden ylijäämä (alijäämä)</b>			<b>0,00</b>	<b>0,00</b>

### 3.2 Rahoituslaskelma

<b>Rahoituslaskelma</b>	<b>1.1.-31.12.2020</b>		<b>1.1.-31.12.2019</b>	
<b>Toiminnan rahavirta</b>				
Vuosikate		2 018 354,75		2 127 881,26
Satunnaiset erät		135 576,71		0,00
Tulorahoituksen korjauserät	+/-	<u>-369 213,00</u>	1 784 718,46	<u>-1 129 073,72</u>
998 807,54				
<b>Investointien rahavirta</b>				
Investointimenot	-	-10 671 132,39		-1 887 049,27
Pysyvien vast hyödykkeiden luovutustulot	+	<u>100,91</u>	-10 671 031,48	<u>4 838,72</u>
-1 882 210,55				
<b>Toiminnan ja investointien rahavirta</b>	+/-		<u>-8 886 313,02</u>	<u>-883 403,01</u>
<b>Rahoituksen rahavirta</b>				
Lainakannan muutokset				
Pitkäaikaisten lainojen lisäys	+	9 200 000,00		0,00
Pitkäaikaisten lainojen vähennys	-	-1 498 960,00		-1 498 960,00
Lyhytaikaisten lainojen muutos	+	<u>2 190 191,48</u>	9 891 231,48	<u>-3 341 589,37</u>
-4 840 549,37				
Muut maksuvalmiuden muutokset				
Toim.antojen varojen ja pääomien muutokset	+/-	-294 838,48		300 212,78
Vaihto-omaisuuden muutos	+/-	-597 481,59		136 127,63
Saamisten muutos	+/-	-2 811 870,73		6 001 208,39
Korottomien velkojen muutos	+/-	<u>1 640 525,12</u>	-2 063 665,68	<u>341 489,65</u>
6 779 038,45				
<b>Rahoituksen rahavirta</b>	+/-		<u>7 827 565,80</u>	<u>1 938 489,08</u>
<b>Rahavarojen muutos</b>	+/-		<b>-1 058 747,22</b>	<b>1 055 086,07</b>
Rahavarojen muutos				
Rahavarat 31.12.		14 036,64		1 072 783,86
Rahavarat 1.1.	-	<u>1 072 783,86</u>	<b>-1 058 747,22</b>	<u>17 697,79</u>
<b>1 055 086,07</b>				

## 3.3 Tase

VASTAAVAA		31.12.2020	31.12.2019
A	PYSYVÄT VASTAAVAT	<b>39 740 838,33</b>	<b>31 223 738,31</b>
II	Aineelliset hyödykkeet	38 412 683,05	30 053 818,68
	1. Maa- ja vesialueet	298 996,55	232 851,39
	2. Rakennukset	23 360 786,05	24 724 158,04
	3. Kiinteät rakenteet ja laitteet	1 396 980,75	1 537 022,35
	4. Koneet ja kalusto	1 981 902,82	1 912 050,28
	5. Muut aineelliset hyödykkeet	44 536,16	44 536,16
	6. Ennakkomaksut ja kesken- eräiset hankinnat	11 329 480,72	1 603 200,46
III	Sijoitukset	1 328 155,28	1 169 919,63
	1. Osakkeet ja osuudet	1 019 409,03	1 005 439,94
	4. Muut saamiset	308 746,25	164 479,69
B	TOIMEKSIANTOJEN VARAT		
C	VAIHTUVAT VASTAAVAT	<b>19 962 810,74</b>	<b>17 612 205,64</b>
I	Vaihto-omaisuus	1 397 507,00	800 025,41
	1. Aineet ja tarvikkeet	1 397 507,00	800 025,41
II	Saamiset	18 551 267,10	15 739 396,37
	Pitkäaikaiset saamiset		
	Lyhytaikaiset saamiset	18 551 267,10	15 739 396,37
	1. Myyntisaamiset	16 683 016,15	14 147 499,77
	3. Muut saamiset	1 868 250,95	1 591 896,60
IV	Rahat ja pankkisaamiset	14 036,64	1 072 783,86
<b>VASTAAVAA YHTEENSÄ</b>		<b><u>59 703 649,07</u></b>	<b><u>48 835 943,95</u></b>

<b>VASTATTAVAA</b>		<b>31.12.2020</b>	<b>31.12.2019</b>
A	OMA PÄÄOMA	<b>16 534 006,56</b>	<b>16 534 006,56</b>
I	Peruspääoma	16 084 799,29	16 084 799,29
II	Arvonkorotusrahasto	449 207,27	449 207,27
IV	Edellisten tilikausien ylijäämä (alijäämä)	0,00	0,00
V	Tilikauden ylijäämä (alijäämä)	0,00	0,00
C	PAKOLLISET VARAUKSET	<b>1 505 005,00</b>	<b>1 874 218,00</b>
	2. Muut pakolliset varaukset	1 505 005,00	1 874 218,00
D	TOIMEKSIANTOJEN PÄÄOMAT	<b>959 219,79</b>	<b>1 254 058,27</b>
	1. Valtion toimeksiannot	555 070,03	858 117,84
	2. Lahjoitusrahastojen pääomat	266 764,42	277 082,42
	3. Muut toimeksiantojen pääomat	137 385,34	118 858,01
E	VIERAS PÄÄOMA	<b>40 705 417,72</b>	<b>29 173 661,12</b>
I	Pitkäaikainen	13 463 094,00	5 762 054,00
	2. Lainat rahoitus- ja vakuutuslaitoksilta	13 463 094,00	5 762 054,00
II	Lyhytaikainen	27 242 323,72	23 411 607,12
	2. Lainat rahoitus- ja vakuutuslaitoksilta	3 689 151,48	1 498 960,00
	6. Ostovelat	8 004 953,96	6 256 296,52
	7. Muut velat	1 634 952,41	1 552 098,38
	8. Siirtovelat	<u>13 913 265,87</u>	<u>14 104 252,22</u>
<b>VASTATTAVAA YHTEENSÄ</b>		<b><u>59 703 649,07</u></b>	<b><u>48 835 943,95</u></b>

## 3.4 Konsernilaskelmat

KONSERNITULOSLASKELMA	2020	2019
Toimintatuotot	194 555 221	191 889 658
Toimintakulut	-192 023 085	-189 674 475
<b>Toimintakate</b>	<b>2 532 136</b>	<b>2 215 183</b>
Rahoitustuotot ja -kulut:		
Korkotuotot	0	182
Muut rahoitustuotot	149 457	144 640
Korkokulut	-171 567	-177 280
Muut rahoituskulut	-26 332	-34 350
<b>Vuosikate</b>	<b>2 483 694</b>	<b>2 148 375</b>
Poistot ja arvonalentumiset:		
Suunnitelman mukaiset poistot	-2 197 937	-2 171 947
Satunnaiset erät	135 577	0
<b>Tilikauden tulos</b>	<b>421 333</b>	<b>-23 572</b>
Tilinpäätössiirrot	-239 740	3 112
<b>TILIKAUDEN YLIJÄÄMÄ (ALIJÄÄMÄ)</b>	<b>181 593</b>	<b>-20 460</b>
Tuloslaskelman tunnusluvut		
Toimintatuotot / toimintakulut %	101,32 %	101,17 %
Vuosikate % poistoista	113,00 %	98,91 %

**Konserni****Rahoituslaskelma**

	1.1.-31.12.2020		1.1.-31.12.2019	
<b>Toiminnan rahavirta</b>				
Vuosikate	+/-	2 483 694		2 148 375
Satunnaiset erät	+/-	135 577		
Tulorahoituksen korjauserät	+/-	-364 383	2 254 887	-1 152 946
				995 428
<b>Investointien rahavirta</b>				
Investointimenot	-	-10 741 829		-1 915 571
Pysyvien vast. hyödykkeiden luovutustulot	+	-4 729	-10 746 558	4 839
Toiminnan ja investointien rahavirta	+/-		-8 491 671	-915 304
<b>Rahoituksen rahavirta</b>				
Lainakannan muutokset				
Pitkäaikaisten lainojen lisäys	+	9 200 000		
Pitkäaikaisten lainojen vähennys	-	-1 498 960		-1 498 960
Lyhytaikaisten lainojen muutos	+/-	2 190 191	9 891 231	-3 341 589
Oman pääoman muutokset	+/-	3 357	3 357	-42 514
				-42 514
Muut maksuvalmiuden muutokset				
Toim.antojen varojen ja pääomien muutokset	+/-	-294 838		300 213
Vaihto-omaisuuden muutos	+/-	-597 482		136 128
Saamisten muutokset	+/-	-2 919 541		6 061 347
Korottomien velkojen muutos	+/-	1 663 407	-2 148 454	361 173
Rahoituksen rahavirta	+/-		7 746 135	1 975 798
<b>Rahavarojen muutos</b>	<b>+/-</b>		<b>-745 536</b>	<b>1 060 494</b>
Rahavarojen muutos				
Rahavarat 31.12.	+	747 194		1 492 731
Rahavarat 1.1.	-	1 492 731	<b>-745 536</b>	432 237
				<b>1 060 494</b>

**Rahoituslaskelman tunnusluvut**

Investointien tulorahoitus, %	23,12 %	112,15 %
=100 * Vuosikate / (Investointimenot-Rahoitusosuudet)		
Laskennallinen lainanhoitokate	1,15	2,14
= (Vuosikate + korkokulut) / (Korkokulut + Laskennalliset lainanlyhennykset)		
Lainanhoitokate	1,59	1,39
= (Vuosikate + korkokulut) / (Korkokulut + Lainanlyhennykset)		
Kassan riittävyys, pv	1,32	2,79
(=365 * Rahavarat 31.12. / Kassastamaksut tilikaudella)		

Toiminnan ja investointien rahavirran kertymä 5 vuodelta, €

2016	2 657 196	2015	2 833 963
2017	805 671	2016	2 657 196
2018	996 514	2017	805 671
2019	-915 304	2018	996 514
2020	-8 480 545	2019	-915 304
	<b>-4 936 468</b>		<b>6 378 040</b>

Toiminnan ja investointien rahavirta -välituloksen tilinpäätösvouden ja neljän edellisen vuoden kertymän avulla voidaan seurata investointien omarahoituksen toteutumista pitemmällä aikavälillä.

Omarahoitusvaatimus täyttyy, jos kertymä viimeksi päättyneenä tilinpäätösvoonna on positiivinen.

Toiminnan ja investointien rahavirran kertymä ei saisi muodostua pysyvästi negatiiviseksi.



KONSERNITASE	2020	2019
<b>VASTAAVAA</b>		
PYSYVÄT VASTAAVAT		
Aineettomat hyödykkeet:		
Aineettomat oikeudet	4 380	9 626
Aineettomat hyödykkeet yhteensä	4 380	9 626
Aineelliset hyödykkeet:		
Maa- ja vesialueet	298 997	232 851
Rakennukset	23 360 786	24 724 158
Kiinteät rakenteet ja laitteet	1 396 981	1 537 022
Koneet ja kalusto	2 115 789	2 017 762
Muut aineelliset hyödykkeet	44 536	44 536
Ennakkomaksut ja keskeneräiset hankinnat	11 332 158	1 603 935
Aineelliset hyödykkeet yhteensä	38 549 246	30 160 265
Sijoitukset:		
Muut osakkeet ja osuudet	811 660	794 380
Muut saamiset	308 746	164 480
Sijoitukset yhteensä	1 120 406	958 860
VAIHTUVAT VASTAAVAT		
Vaihto-omaisuus	1 397 507	800 025
Saamiset:		
Lyhytaikaiset saamiset		
Myyntisaamiset	17 146 609	14 463 803
Muut saamiset	1 917 658	1 672 054
Siirtosaamiset	12	8 882
Lyhytaikaiset saamiset yhteensä	19 064 279	16 144 739
Rahat ja pankkisaamiset	747 194	1 492 731
<b>VASTAAVAA YHTEENSÄ</b>	<b>60 883 012</b>	<b>49 566 245</b>
<b>VASTATTAVAA</b>		
OMA PÄÄOMA		
Peruspääoma	16 088 156	16 084 799
Arvonkorotusrahasto	449 207	449 207
Ed.tilikausien yli-/alijäämä	454 145	233 375
Tilikauden yli-/alijäämä	181 593	-20 460
Oma pääoma yhteensä	17 173 102	16 746 922
PAKOLLISET VARAUKSET		
Muut pakolliset varaukset	1 505 005	1 874 218
TOIMEKSIANTOJEN PÄÄOMAT	959 220	1 254 058
VIERAS PÄÄOMA		
Pitkäaikainen		
Lainat rahoitus- ja vakuutuslaitoksilta	13 463 094	5 762 054
Lyhytaikainen		
Lainat rahoitus- ja vakuutuslaitoksilta	3 689 151	1 498 960
Saadut ennakot	0	3 410
Ostovelat	8 193 898	6 414 854
Muut velat	1 920 505	1 554 583
Siirtovelat	13 979 038	14 457 186
Lyhytaikainen yhteensä	27 782 592	23 928 993
Vieras pääoma yhteensä	41 245 686	29 691 047
<b>VASTATTAVAA YHTEENSÄ</b>	<b>60 883 012</b>	<b>49 566 245</b>
Taseen tunnusluvut		
Omavaraisuusaste %	28,21 %	33,79 %
=100 * (Oma pääoma + Poistoero ja vapaaehtoiset varaukset) / (Koko pääoma - Saadut ennakot)		
Suhteellinen velkaantuneisuus %	21,20 %	15,47 %
=100*(Vieras pääoma - Saadut ennakot) / Käyttötulot		
Kertynyt ylijäämä (alijäämä)	635 739	212 915
=Edellisten tilikausien ylijäämä (alijäämä) + Tilikauden ylijäämä (alijäämä)		
Lainakanta 31.12.2020	17 152 245	7 261 014
= Vieras pääoma - (Saadut ennakot + Ostovelat + Siirtovelat + Muut velat)		
Lainat ja vastuut 31.12.2020	24 788 941	15 977 660

## Kuntayhtymä ja konserni

### Tilinpäätöksen laatimista koskevat liitetiedot

#### 1) Arvostus- ja jaksotusperiaatteet sekä menetelmät

##### Pysyvien vastaavien arvostus

Pysyvien vastaavien aineettomat ja aineelliset hyödykkeet on merkitty taseeseen hankintamenoon vähennettynä suunnitelman mukaisilla poistoilla ja investointimenoihin saaduilla rahoitusosuuksilla. Suunnitelman mukaiset poistot on laskettu ennalta laaditun poistosuunnitelman mukaisesti.

(Kuntayhtymävaltuuston päätös 05.11.2012 § 18). Poistosuunnitelman mukaiset suunnitelmapoistojen laskentaperusteet on esitetty tuloslaskelman liitetiedoissa kohdassa Suunnitelman mukaisten poistojen perusteet.

Poistosuunnitelmat Itä-Savon sairaanhoitopiirissä ja Itä-Suomen laboratorokeskuksen liikelaitos-kuntayhtymässä eroavat jonkin verran toisistaan - poistosuunnitelma on muutettu aiemman

poistosuunnitelman alarajojen suuntaan.

##### Sijoitusten arvostus

Pysyvien vastaavien sijoitukset on merkitty taseeseen hankintamenoon tai sitä alempaan arvoon.

##### Vaihto-omaisuuden arvostus

Vaihto-omaisuus on merkitty taseeseen arvonalisäverottomaan ostohintaan.

##### Rahoitusomaisuuden arvostus

Johdannaisopimusten käsittely

Johdannaiset sisältävät koronvaihtosopimuksia. Kaikki koronvaihtosopimukset on tehty suojaamistarkoituksessa. Kuntayhtymä on sitoutunut pitkäaikaisten lainojen vaihtuvan koron koronvaihtosopimuksilla kiinteään korkoon. Sopimukset ovat voimassa lainan ottoajankohdasta riippuen 30.6.2022, 10.7.2023 ja 26.3.2024 saakka.

#### 2) Tuloslaskelman ja taseen vertailukelpoisuus

-

#### 3) Oikaisut edellisen tilikauden tietoihin

-

#### 4) Edellisen tilikauden tietojen vertailukelpoisuus

-

#### 5) Aikaisempiin tilikausiin kohdistuvat tuotot ja kulut

-

## Tuloslaskelmaa koskevat liitetiedot

### 6) Toimintatuotot

Palvelualue	Konserni		Kuntayhtymä	
	2020	2019	2020	2019
Erikoissairaanhoido	73 854 250	72 467 376	73 854 250	72 467 376
Perusterveydenhoito	38 272 315	35 239 932	38 272 315	35 239 932
Sosiaalipalvelut	75 378 095	77 774 307	75 378 095	77 774 307
Tukipalvelut	2 592 562	2 613 180	2 592 562	2 613 180
Muut tuotot	4 457 998	3 794 863	-	-
<b>Yhteensä</b>	<b>194 555 221</b>	<b>191 889 658</b>	<b>190 097 223</b>	<b>188 094 795</b>

### Toimintatuotot

	2020	2019	2020	2019
Korvaukset valtiolta	2 470 017	382 561	2 470 017	382 561
Jäsenkuntakorvaukset	162 795 137	161 649 451	162 795 137	161 649 451
Muut myyntituotot	7 567 126	7 833 054	7 567 126	7 833 054
Maksutuotot	13 506 906	14 156 931	13 506 906	14 156 931
Tuet ja avustukset	721 174	732 635	721 174	732 635
Muut toimintatuotot	3 036 863	3 340 164	3 036 863	3 340 164
Muut tuotot	4 457 998	3 794 863	-	-
<b>Yhteensä</b>	<b>194 555 221</b>	<b>191 889 658</b>	<b>190 097 223</b>	<b>188 094 795</b>

### 7) Verotulot

-

### 8) Valtionosuudet

-

### 9) Palvelujen ostot

	Konserni		Kuntayhtymä	
	2020	2019	2020	2019
Asiakaspalvelujen ostot	48 878 693	49 610 834	48 856 391	49 587 428
Muiden palvelujen ostot	29 039 355	26 642 724	28 426 379	25 953 301
<b>Palvelujen ostot yhteensä</b>	<b>77 918 048</b>	<b>76 253 557</b>	<b>77 282 771</b>	<b>75 540 729</b>

### 10) Valtuustoryhmille annetut tuet

-

## 11) Selvitys suunnitelman mukaisten poistojen perusteista ja niiden muutoksista

### Käyttöomaisuuden ja muiden pitkävaikutteisten sijoitusten poistosuunnitelma Kuntayhtymävaltuusto vahvistanut 05.11.2012 § 18

Käyttöomaisuus ja muut pitkä- aikaiset sijoitukset	Poistoaika 1.1.2007- 31.12.2012	KILA:n kuntajaoston suositus	Esitys Poistoaika 1.1.2013-
<b>Aineettomat hyödykkeet</b>			
Kehittämismenot	5 vuotta	2 - 5 vuotta	2 vuotta
Muut pitkävaikutteiset menot			
ATK-ohjelmistot	4 vuotta	2 - 5 vuotta	2 vuotta
Muut	5 vuotta	2 - 5 vuotta	2 vuotta
<b>Aineelliset hyödykkeet</b>			
Maa- ja vesialueet			ei poistoaikaa
Rakennukset ja rakennelmat			
Hallinto- ja laitosrakennukset	30 vuotta	20 - 50 vuotta	30 vuotta
Talousrakennukset	7 - 20 vuotta	10 - 20 vuotta	10 vuotta
Vapaa-ajanrakennukset	20 vuotta	20 - 30 vuotta	20 vuotta
Asuinrakennukset	30 vuotta	30 - 50 vuotta	30 vuotta
Kiinteät rakenteet ja laitteet			
Muut kiinteät koneet, laitteet ja rakenteet	10 vuotta	10 - 15 vuotta	10 vuotta
Koneet ja kalusto			
Muut kuljetusvälineet	5 vuotta	4 - 7 vuotta	5 vuotta
Sairaala-, terveydenhuolto- yms. laitteet	7 vuotta	5 - 15 vuotta	7 vuotta
Atk-laitteet	4 vuotta	3 - 5 vuotta	4 vuotta
Muut laitteet ja kalusto	7 vuotta	3 - 5 vuotta	3 vuotta
Muut aineelliset hyödykkeet			
Arvo- ja taide-esineet			ei poistoaikaa
Ennakkomaksut ja keskeneräiset hankinnat			ei poistoaikaa
<b>Pysyvien vastaavien sijoitukset</b>			
Osakkeet ja osuudet			ei poistoaikaa

Pienet käyttöomaisuushankinnat, joiden hankintameno on alle 10.000 euroa, kirjataan vuosikuluksi.

Poistosuunnitelma tuli voimaan 1.1.2013.

Muut laitteet ja kalusto kohdan mukainen poistonalainen omaisuus: ennen 31.12.2012 hankittuun sovelletaan 7 vuoden poistoaikaa kunnes poisto on kokonaisuudessaan päättynyt.

1.1.2013 jälkeen hankittuun sovelletaan 3 vuoden poistoaikaa.

Niissä poistoryhmissä, joissa poiketaan Kilan kuntajaoston alarajasuosituksista perusteena on todennäköinen, taloudellinen pitoaika ja käytettävyys palvelutuotannossa.

#### Käyttöomaisuusarvopaperit ja muut pitkäaikaiset sijoitukset

Osakkeet ja osuudet	Tytäryhteisöosakkeet
	As. Oy Kotilahdentien asunto-osakkeet
	Muut osakkeet ja osuudet

Pienet käyttöomaisuushankinnat, joiden hankintameno on alle 10.000 euroa, on kirjattu vuosikuluksi.

Poistosuunnitelmat Itä-Savon sairaanhoitopiirissä ja Itä-Suomen laboratorokeskuksen liikelaitoskuntayhtymässä eroavat jonkin verran toisistaan - poistosuunnitelma on muutettu aiemman poistosuunnitelman alarajojen suuntaan.

**12) Pakollisten varausten muutokset**

	Konserni		Kuntayhtymä	
	2020	2019	2020	2019
Potilasvahinkovastuu 1.1.	1 874 218	2 998 453	1 874 218	2 998 453
Lisäykset tilikaudella	-	-	-	-
Vähennykset tilikaudella	-369 213	-1 124 235	-369 213	-1 124 235
Potilasvahinkovastuu 31.12.	1 505 005	1 874 218	1 505 005	1 874 218

**13) Käyttöomaisuuden myyntivoitot ja -tappiot**

-

**14) Satunnaisiin tuottoihin ja kuluihin sisältyvät erät**

Satunnaiset tuotot	Konserni		Kuntayhtymä	
	2020	2019	2020	2019
Labquality Oy:n osakkeiden myynti	135 577	-	135 577	-

**15) Rahoitustuotot ja -kulut**

Sisältää osuuden Itä-Suomen laboratorokeskus liikelaitoskuntayhtymän voitonjaosta 132.187 €.

**16) Erittely poistoeron muutoksista ja vapaaehtoiset varaukset**

Itä-Suomen laboratorikeskuksen liikelaitoskuntayhtymän investointivarauksia on purettu "Kertynyt poistoero"-tilille, ja kertynyttä poistoeroa on vastaavasti vähennetty ao. hankkeista tehtyjä sumu-poistoja vastaavilla summilla. Poistoeroon ei sisälly verotussyistä tehtyä poistoeroa.

- Vuoden 2014 tilinpäätöksessä tehtyä 300.000 euron investointivarausta uudistettavien tilojen varusteluun on purettu ensimmäisen vaiheen (ISLAB3A-tilojen käyttöönotto helmikuussa 2017) osalta 100.232,11 € tilinpäätöksessä 2017. Loput 199.767,89 (toinen vaihe, ISLAB 3B, käyttöönotto syyskuu 2018) on purettu vuoden 2018 tilinpäätöksessä, ja kirjattu vastaava poistoero. Hankkeeseen liittyvää sumu-poistoa vastaavaa poistoeron vähennystä kirjataan vuoden 2020 tilinpäätöksessä 60.249,35 €.
- Vuoden 2015 tilinpäätöksessä tehty 300.000 euron investointivaraus sädetyslaitteen hankkimiseksi on purettu vuoden 2018 tilinpäätöksessä, ja muodostettu hankintamenoa vastaava poistoero (294.238,81 €). Hankintaan liittyvää sumu-poistoa vastaavaa poistoeron vähennystä kirjataan vuoden 2020 tilinpäätöksessä 29.423,88 €.
- Vuoden 2016 tilinpäätöksessä tehty 150.000 euron investointivaraus Islab2A-tilahankkeen kone- ja kalustushankintoja varten on purettu ensimmäisen vaiheen osalta 106.170,67 € vuoden 2019 tilinpäätöksessä, ja muodostettu hankintamenoa vastaava poistoero (106.170,67 €). 2020 tilinpäätöksessä puretaan investointivarausten loppuosa 43.829,33 € ja muodostetaan vastaava poistoero. Hankintaan liittyvää sumu-poistoa vastaavaa poistoeron vähennystä kirjataan vuoden 2020 tilinpäätöksessä 27.817,52 €.
- Vuoden 2015 tilinpäätöksessä tehty 300.000 euron investointivaraus massaspektrometrin hankkimiseksi on purettu 2020 tilinpäätöksessä, ja muodostettu hankintamenoa vastaava poistoero (217 349,47 €). Käyttämättä jäänyt investointivaraus 82.650,53 € on tuloutettu. Hankintaan liittyvää sumu-poistoa vastaavaa poistoeron vähennystä kirjataan vuoden 2019 tilinpäätöksessä 28.979,92€.
- Vuoden 2020 tilinpäätöksessä tehdään uusia investointivarauksia yhteensä 3.800.000 euron ISLABin tuottavuus- ja strategiaohjelman mukaisiin hallinto- ja tuotantojärjestelmien digitalisaatio- ja automaatiohankkeisiin, tuotanto- ja palvelujärjestelmän hankkeisiin sekä kaluste- ja laitehankintoihin. Hankinnat toteutunevat vuosien 2021-2023 aikana. Hankinnat on listattu liitetietosisitteessä 7.

Poistoeron muutos €	2019	2020
Poistoeron lisäys	-106 171	-261 179
Poistoeron vähennys	102 248	146 471
<i>Poistoeron muutos yhteensä</i>	<i>-3 923</i>	<i>-114 708</i>

Vapaaehtoiset varaukset €	2019	2020
Investointivarausten lisäys	0	-3 800 000
Investointivarausten vähennys	106 171	343 829
<i>Investointivarausten muutos yhteensä</i>	<i>106 171</i>	<i>-3 456 171</i>

**Tasetta koskevat liitetiedot****Taseen vastaavia koskevat liitetiedot****17) Lainan liikkeeseen laskemisesta aiheutuneet kuluksi kirjaamattomat menot ja pääoma-alennukset**

-

**18) Arvonkorotukset**

Sairaalan maa-alue, kiinteistötunnus 740-13-30-10, on Savonlinnan kaupungin lahjoittama.

Arvostuksessa on käytetty Savonlinnan kaupungin geodeetin v. 1987 julkisen rakennuksen tontille antamaa arviota.

Maa-aluetta ei käytetä muuhun kuin sellaiseen tarkoitukseen, joka palvelee tämän sairaalan toimintaa. Ellei aluetta käytetä em. tarkoitukseen, on se palautettava kaupungille kaupungin niin vaatiessa.

31.12.2016 tehtiin arvonkorotus Itä-Savon sairaanhoitopiirin kuntayhtymän omistamiin Asunto Oy Kotilahdentie 1 asunto-osakkeisiin.

Arvostuksessa on käytetty Asunto- ja Metsätori LKV:n arviota markkina-arvon määrittämiseksi käypään arvoon.

**19) Aineettomat ja aineelliset hyödykkeet sekä sijoitukset**

(katso seuraava sivu)

## AINEETTOMAT JA AINEELLISET HYÖDYKKEET SEKÄ SJOITUKSET

		Aineettom.		Aineelliset hyödykkeet					Sijoitukset	
		Aineettomat oikeudet	Maa- ja vesialueet	Rakennukset	Kiinteät rakenteet ja laitteet	Koneet ja kalusto	Muut aineelliset hyödykk.	Ennakkomaksut keskeneräiset hankinnat	Sijoitukset	Yhteensä
<b>Poistamaton hankintameno 1.1.2020</b>		0,00	232 851,39	24 724 158,04	1 537 022,35	1 912 050,28	44 536,16	1 603 200,46	1 169 919,63	31 223 738,31
Lisäykset tilikauden aikana	+	0,00	66 145,16	0,00	54 520,00	576 808,01	0,00	9 815 322,66	158 336,56	10 671 132,39
Rahoitusosuudet tilikaudella	-									
Vähennykset tilikauden aikana	-	0,00	0,00	0,00	0,00	0,00	0,00	0,00	100,91	100,91
Siirrot erien välillä	+/-	0,00	0,00	0,00	89 042,40	0,00	0,00	-89 042,40	0,00	0,00
Tilikauden poisto	-	0,00	0,00	1 363 371,99	283 604,00	506 955,47	0,00	0,00	0,00	2 153 931,46
Arvonlennukset ja niiden palautukset										
Poistamaton hankintameno 31.12.2020		0,00	298 996,55	23 360 786,05	1 396 980,75	1 981 902,82	44 536,16	11 329 480,72	1 328 155,28	39 740 838,33
Arvonkorotukset										
<b>Kirjanpitoarvo 31.12.2020</b>	=	0,00	298 996,55	23 360 786,05	1 396 980,75	1 981 902,82	44 536,16	11 329 480,72	1 328 155,28	39 740 838,33
Olelliset lisäpoistot										
Erittely olellisista lisäpoistoista										
<b>Kirjanpidon tili</b>		<b>1005, 1010</b>	<b>1100-1101</b>	<b>1110-1123</b>	<b>1150</b>	<b>1160-1172</b>	<b>1180</b>	<b>1198</b>	<b>1205-1247</b>	

Maa- ja vesialueiden erittely		
Maa- ja vesialueet	2020	2019
Kiinteistöjen liittymismaksut	66 145,16	-
Muut maa- ja vesialueet	232 851,39	232 851,39
Maa- ja vesialueet yhteensä	298 996,55	232 851,39

## 20-22)

Tytäryhteisöt, kuntayhtymäosuudet sekä osakkuusyhteisöt						
Nimi	Y-tunnus	Kuntayhtymän omistus- osuus	Konsernin omistus- osuus	Kuntakonsernin osuus (1000 €)		
				omasta pääomasta	vieraasta pääomasta	tilik.voitosta/ tappiosta
<b>Kuntayhtymät</b>						
Itä-Suomen laboratorio- keskuksen liikelaitoskuntayhtymä	2126106-6	6,71375 %	6,71375 %	859	578	195

### 23) Erikseen pitkä- ja lyhytaikaiset saamiset tytäryhteisöiltä ja kuntayhtymiltä joissa kunta on jäsenenä

Lyhytaikainen	2020	2019
Itä-Suomen laboratoriokeskuksen liikelaitoskuntayhtymä		
Myyntisaamiset	2 453	32 223
Muut saamiset	132 187	-

### 24) Siirtosaamisiin sisältyvät olennaiset erät

Lyhytaikaiset siirtosaamiset	Konserni		Kuntayhtymä	
	2020	2019	2020	2019
<b>Tulojäämät</b>				
Kelan korvaus työterveyshuollosta	277 979	354 662	277 979	346 152
EU-tuet ja avustukset projekteihin	28 918	34 099	28 918	34 099
Itä-Suomen aluehallintovirasto	109 167	91 805	109 167	91 805
Arvonlisäverosaamiset	1 266 487	899 744	1 209 246	819 955
Muut tulojäämät	235 119	300 627	242 940	299 886
<b>Lyhytaikaiset siirtosaamiset yhteensä</b>	<b>1 917 671</b>	<b>1 680 936</b>	<b>1 868 251</b>	<b>1 591 897</b>

### Taseen vastattavia koskevat liitetiedot

### 25) Oma pääoma

	Konserni		Kuntayhtymä	
	2020	2019	2020	2019
Peruspääoma 1.1.	16 084 799	16 084 799	16 084 799	16 084 799
Lisäykset tilikaudella	3 357	-	-	-
Vähennykset tilikaudella	-	-	-	-
Peruspääoma 31.12.	16 088 156	16 084 799	16 084 799	16 084 799
Arvonkorotusrahasasto 1.1.	449 207	449 207	449 207	449 207
Arvonkorotusten lisäykset tilikaudella	-	-	-	-
Arvonkorotusten vähennykset tilikaudella	-	-	-	-
Arvonkorotusrahasasto 31.12.	449 207	449 207	449 207	449 207
Edellisten tilikausien yli-/alijäämä 31.12.	454 145	233 375	-	-
Tilikauden yli-/alijäämäjäämä	181 593	-20 460	-	-
Oma pääoma yhteensä	17 173 102	16 746 922	16 534 007	16 534 007



**Itä-Savon sairaanhoitopiirin kuntayhtymä**  
**Jäsenkuntien osuudet peruspääomasta**

Kunta	€	%
Enonkoski	674 021	4
Rantasalmi	1 232 720	8
Savonlinna	12 915 460	80
Sulkava	1 262 598	8
<b>Peruspääoma yhteensä</b>	<b>16 084 799</b>	<b>100</b>

**Itä-Suomen laboratorion liikelaitoskuntayhtymä**

Jäsen	€	%
Pohjois-Savon sairaanhoitopiirin ky.	2 094 693	66
Pohjois-Karjalan sosiaali- ja terv. palv kuntayhtymä	548 646	17
Etelä-Savon sosiaali- ja terv.palv kuntayhtymä	280 056	9
Itä-Savon sairaanhoitopiirin ky.	213 993	7
Ylä-Savon sote kuntayhtymä	50 000	2
<b>Peruspääoma yhteensä</b>	<b>3 187 388</b>	<b>100</b>

**26) Erittely poistoeroista**

-

**27) Pitkäaikaiset velat**

Velat ja velkojen osat, jotka erääntyvät 1.1.2026 tai sen jälkeen

	2020	2019
Lainat rahoitus- ja vakuutuslaitoksilta	9 005 165	1 400 012

**28) Erittely liikkeeseen lasketuista joukkovelkakirjalainoista**

-

29) Pakolliset varaukset	Konserni		Kuntayhtymä	
	2020	2019	2020	2019
Potilasvahinkovastuu	1 505 005	1 874 218	1 505 005	1 874 218
Sädetyslaitteen romutusvaraus	-	-	-	-
Pakolliset varaukset yhteensä	1 505 005	1 874 218	1 505 005	1 874 218

**30) Erikseen pitkä- ja lyhytaikaiset velat tytäryhteisöille ja kuntayhtymille**

Lyhytaikainen	2020	2019
Itä-Suomen laboratorion liikelaitoskuntayhtymälle		
Ostovelat	563 701	277 210

**31) Sekkilimiitti**

	2020	2019
Luotollisen sekkitalin limiitti 31.12.	15 000 000	15 000 000
- siitä käyttämättä oleva määrä	12 809 809	15 000 000

**32) Muut velat**

Muut velat yhteensä	Konserni		Kuntayhtymä	
	2020	2019	2020	2019
	1 920 505	1 554 583	1 634 952	1 552 098

**33) Siirtovelkoihin sisältyvät olennaiset erät**

Lyhytaikaiset siirtovelat	Konserni		Kuntayhtymä	
	2020	2019	2020	2019
<b>Menojäämät</b>				
Korkojaksotus	34 587	40 884	34 587	40 884
Lomapalkkavelan ja henkilösivukulujen jaksotus	11 448 097	11 772 397	11 403 466	11 427 130
Muut siirtovelat	2 496 354	2 643 905	2 475 213	2 636 237
<b>Lyhytaikaiset siirtovelat yhteensä</b>	<b>13 979 038</b>	<b>14 457 186</b>	<b>13 913 266</b>	<b>14 104 252</b>

**Vakuuksia ja vastuusitoumuksia koskevat liitetiedot****34-37 Velat ja vakuudet**

-

**38) Vuokravastuiden yhteismäärä**

	Islab		Osuus 6,71375%	
	2020	2019	2020	2019
Vuokra- ja leasingvastuut yhteensä	1 730 481	1 605 277	116 180	109 492
seuraavalla tilikaudella maksettavat	1 656 463	1 577 411	111 211	107 591

	Kuntayhtymä		Konserni	
	2020	2019	2020	2019
Vuokra- ja leasingvastuut yhteensä	7 521 249	8 607 154	7 637 429	8 716 646
seuraavalla tilikaudella maksettavat	4 760 510	5 974 844	4 871 721	6 082 435

Leasingsopimukseen ei sisälly olennaisia irtisanomis- ja lunastusehdon mukaisia vastuuta.

**39) Vastuusitoumukset**

-

**40) Vammaispalvelulain (VPL) mukainen varaus**

(sisältyy potilasmaksuvelkaan)

Kuntayhtymä	
2020	2019
-	4 225

**41) Muut pitkäaikaisvastuut**

Arvonlisäveron palautusvastuu

Kuntayhtymä	
2020	2019
3 464 719	4 112 616

Perustietotekniikan palvelusopimus, Fujitsu Services Oy

Sopimus voimassa 31.12.2020 saakka.

Mahdollisesta vuoden 2021 option käytöstä

päätetään erikseen (kyhall. 21.11.2017 / § 133)

Hallitus on päättänyt jatkosta 31.12.2021 asti (kyhall. 26.5.2020 / § 53)

Kuntayhtymä	
2020	2019
1 860 754	1 789 000

	Islab	
	2020	2019
Islab:n käyttökorvausvastuiden yhteismäärä	9 837 697	10 975 280
Seuraavalla tilikaudella maksettavat	3 582 583	3 471 583

kuntayhtymän osuus 6,71375%

**671 004**    **748 596****Konsernin pitkäaikaisvastuut yhteensä**

2020	2019
<b>5 996 477</b>	<b>6 650 212</b>

**Koronvaihtosopimukset 31.12.2020**

	Alkup.pääoma	Pääoma 31.12.2020	Markkina- arvo
Kuntarahoitus Oyj / 67387 / 28.9.2009	4 688 334	1 131 682	-74 940
Kuntarahoitus Oyj / 67389 / 9.7.2009	3 765 518	806 914	4 150

67387: koronvaihtosopimus kohdistuu lainaan ja on maksuaikataulultaan täysin lainaa vastaava

67389: koronvaihtosopimus kohdistuu lainaan ja on maksuaikataulultaan täysin lainaa vastaava

**42) Henkilöstöä koskevat liitetiedot****Henkilöstön lukumäärä**

	2020	2019
Tulosalue		
Erikoissairaanhoido	450	414
Perusterveydenhuolto	399	372
Sosiaalipalvelut	582	598
Tukipalvelut	274	350
<b>Yhteensä</b>	<b>1 705</b>	<b>1 734</b>

**43) Tilikauden palkat, palkkiot, eläkekulut ja muut henkilösivukulut**

	2020	2019
Henkilöstökulut		
Palkat ja palkkiot ilman l-etuja	66 743 388	66 600 599
josta jaksotetut palkat,	3 640	670 019
aktivoidut palkat	-59 667	-58 391
Henkilösivukulut		
Eläkekulut	13 215 989	13 033 916
Muut henkilösivukulut	2 319 302	2 011 567
Aktivoidut sosiaalivak.maksut	-11 514	-11 833
<b>Yhteensä henkilöstökulut tuloslaskelmassa</b>	<b>82 267 165</b>	<b>81 634 249</b>

**44) Luottamushenkilöiden palkoista perityt ja puolueelle tai puolueyhdistykselle tilitetyt luottamushenkilömaksut**

	2020	2019
Kaakkois-Suomen Sosiaalidem.ry	3 450	3 950
Kaakkois-Suomen Vihreät ry	60	140
Keskusta Itä-Savon piiri	4 590	5 795
Keskusta Etelä-Savon piiri	120	160
	<b>8 220</b>	<b>10 045</b>

**45) Tilintarkastajan palkkiot**

	2020	2019
<b>v. 2020 Tarkastusyhteisö KPMG Julkistarkastus Oy (ent. PwC Julkistarkastus Oy)</b>		
Tilintarkastuspalkkiot	12 750	12 670
Tarkastuslautakunnan avustaminen	3 196	2 244
Hanketarkastus	0	1 020
Muut palkkiot	0	1 156
<b>Kaikki yhteensä</b>	<b>15 946</b>	<b>17 090</b>

**46) Intressitahojen väliset toimet**

- ei ole intressitahojen välistä liike- tai muuta merkittävää toimintaa

## 5 ERIYTETTÄVÄN TOIMINNAN TULOSLASKELMAT

Kirjanpidon eriyttäminen (KilpailuL 30 d §) tuloslaskelmat

ulkoisen myynnin osuus%:	1,63	100,00	8,62	9,17	14,66	2,09	65,33
	Radiologia	Työterveys- huolto	Tietohallinto ja ark.toimi	Ravintohuolto	Lääkehuolto	Laitoshuolto	Materiaalikeskus
<b>Toimintatuotot</b>							
Myyntituotot	57 236,35	695 638,58	687 667,25	145 946,76	141 632,40	73 853,76	327 712,50
<b>Toimintakulut</b>	<b>-40 671,43</b>	<b>-557 083,67</b>	<b>-687 928,76</b>	<b>-146 164,99</b>	<b>-135 282,24</b>	<b>-73 759,46</b>	<b>-327 937,77</b>
Henkilöstökulut	-26 815,13	-185 156,54	-79 551,05	-87 147,08	-88 754,79	-59 741,98	-95 375,06
Palvelujen ostot	-2 928,59	-319 432,24	-536 885,87	-612,11	-13 103,53	-12 760,08	-306,02
Aineet, tarvikkeet ja tavarat	-4 849,66	-15 296,12	-2 321,43	-52 990,19	-25 561,23	-1 249,01	-226 912,60
Muut toimintakulut	-6 078,06	-37 198,77	-69 170,42	-5 415,61	-7 862,70	-8,39	-5 344,09
<b>Toimintakate</b>	<b>16 564,92</b>	<b>138 554,91</b>	<b>-261,51</b>	<b>-218,23</b>	<b>6 350,16</b>	<b>94,30</b>	<b>-225,27</b>
Rahoitustuotot ja -kulut	0,00	0,00	0,00	0,00	0,00	0,00	0,00
<b>Vuosikate</b>	<b>16 564,92</b>	<b>138 554,91</b>	<b>-261,51</b>	<b>-218,23</b>	<b>6 350,16</b>	<b>94,30</b>	<b>-225,27</b>
Poistot ja arvonalentumiset	-2 154,71	0,00	0,00	0,00	-9 520,72	0,00	0,00
<b>Tilikauden tulos</b>	<b>14 410,21</b>	<b>138 554,91</b>	<b>-261,51</b>	<b>-218,23</b>	<b>-3 170,56</b>	<b>94,30</b>	<b>-225,27</b>

Markkinoille kohdistunut myynti perustuu kirjanpidon tiliöintiin. Ulkoisesta myynnistä aiheutuneet kulut on johdettu ulkoisen myynnin suhteellisen osuuden perusteella. Ulkoisesta myynnistä aiheutuneiden kulujen laskennassa on ulkoisten toimintatuottojen ja -kulujen sekä poistojen lähteenä käytetty kirjanpitoa.

Palvelujen hinnoittelussa noudatetaan kustannusvastaavuutta.

## Tilinpäätöksen allekirjoitus



Pekka Nousiainen



Pirkko Juuti



Auvo Kokkonen



Aune Kupiainen



Esa Natunen



Lauri Niiranen



Kaisa Ralli



Ari Silvennoinen



Leila Virta



Saara Tavi

## Tilinpäätösmerkintä

Tilinpäätös on laadittu hyvän kirjanpitoavan mukaisesti. Suoritetusta tilintarkastuksesta on tänään annettu kertomus.

Savonlinnassa / 2021

KPMG Julkistarkastus Oy  
Tilintarkastusyhteisö

Elina Hämäläinen, JHT, KHT

## 7 LUETTELOT JA SELVITYKSET

Luettelo kirjanpitokirjoista ja tositteiden lajeista

Kirjanpitokirjat	Päiväkirja	sähköinen arkisto
	Pääkirja	sähköinen arkisto
	Tasekirja	sidottuna

Tositelaji	Nimi	Tositelaji	Nimi
1	Pankkitositteet	49	Digia / terveysvalvonta
2	Kassatositteet	50	Acute / työterveyshuolto
3	Palkkositteet	51	Asiakaslaskut Efficca ESH
4	Apteekkisiirrot	52	Asiakaslaskut Efficca PTH
5	Keskusvarastosiirrot	53	Asiakaslaskut Efficca SOS
7	Matkalaskut	54	Työterveyshuollon laskut
8	Sumu-poistot	55	TTH Acute
10	Muistiotositteet	57	Ulkokuntalaskut Efficca ESH
11	Muistiotositteet potilastoimisto	58	Ulkokuntalaskut Efficca PTH
20	Ostoreskontramaksut	59	Ulkokuntalaskut Efficca SOS
22	Ostoreskontralaskut	60	YPH Efficca
30	Myyntireskontrasuoritukset	61	Jäsenkuntalaskut ESH
31	Myyntilaskut/Taloustoimisto	62	Jäsenkuntalaskut PTH
32	Myyntilaskut/Ympäristöt.huolto	63	Jäsenkuntalaskut SOS
33	Myyntilaskut/Palse	64	Käteismaksut kassoihin PTH
34	Myyntilaskut	65	Käteismaksut kassoihin ESH
35	Myyntireskontasuoritukset ESH	66	Hyvityslaskun kohdistus
36	Myyntireskontrasuorit.PTH-SOS	67	Suoritusositteet Ropo
37	Myyntireskontrasuor.Yleisl.	68	Myyntilaskut Ropo
38	Myyntireskontrasuoritukset TTH	70	Korkolaskut
39	Myyntilaskut Effector	71	Luottotappiot
40	Sopimuslaskutus	90	Alv perusteen jako
43	ESH	92	Laskennalliset SL
44	PTH	93	Automaattikirjaukset SL
45	SOS	94	Vyörytykset SL
46	Kuntalaskutus ESH	96	Kirjanpidon tulos
47	Kuntalaskutus PTH	97	Kirjanpidon tulos (laskn)
48	Kuntalaskutus SOS	98	Sisäisen laskennan tulos
		99	Sisäisen laskennan tulos (las)

Selvitys kirjanpidon säilytyksestä

Tasekirjat säilytetään pysyvästi.

Muut tilinpäätösasiakirjat säilytetään vähintään 10 vuotta tilikauden päättymisestä.