

[www.isshp.fi](http://www.isshp.fi)  
[www.sosteri.fi](http://www.sosteri.fi)



# **KUNTAYHTYMÄN STRATEGIA ja TALOUSARVIO 2022**

Kuntayhtymähallitus 30.11.2021

Kuntayhtymävaltuusto 13.12.2021

# SISÄLTÖ

1 Kuntayhtymän strategia .....	1
2 Talousarvio .....	4
2.1 Talousarvion 2022 perustelut ja kehitysohjelma.....	4
2.2 Toimintaympäristö, muutokset ja talous .....	6
2.3 Organisaatio ja johtaminen.....	8
2.4 Prosessien tavoitteet .....	10
3 Toiminta ja talous.....	15
3.1 Tulosalueet talous.....	15
3.1.1 Erikoissairaanhoido .....	15
3.1.2 Perusterveydenhuolto .....	17
3.1.3 Sosiaalipalvelut .....	19
3.1.4 Tukipalvelut .....	21
3.1.5 Tuloslaskelmaosa .....	23
3.2 Toiminta .....	24
3.2.1 Erikoissairaanhoido.....	24
3.2.2 Perusterveydenhuolto .....	25
3.2.3 Sosiaalipalvelut .....	26
3.2.4 Sairaansijat ja laitoshoidopaikat.....	27
3.2.5 Kotihoito ja palveluasuminen.....	27
4 Investoinnit.....	28
5 Rahoitus.....	29
6 Kuntalaskutusperusteet .....	30
6.1 Laskutusperusteet perussopimuksen mukaan.....	30
6.1.1 Erikoissairaanhoido.....	30
6.1.2 Perusterveydenhuolto .....	31
6.1.3 Sosiaalipalvelut .....	31
6.1.4 Palvelujen hinnat kuntayhtymän ulkopuolisille .....	31
7 Henkilöstö .....	32
7.1 Henkilöstöresurssit ryhmiteltynä.....	32
7.2 Perustettavat virat/työsuhteet sekä nimikemuutokset .....	33
8 Talousarvion sitovuus .....	35
9 Talousarviovaltuudet.....	36
9.1 Lainan ottaminen.....	36
9.2 Luottamushenkilöiden palkkiot.....	36
10 Jäsenkuntien esitykset, kuntalaskutus, väestö .....	36
10.1 Yhteenveto perussopimuksen mukaisista jäsenkuntien hallitusten esityksistä kuntayhtymän toiminnan ja talouden kehittämiseksi .....	36
10.2 Jäsenkuntakohtaiset arviot, kuntalaskutus.....	37
10.4 Väestö.....	41
Liite 1 Investointien erittely .....	42

# 1 Kuntayhtymän strategia

Strategia on tie nykytilasta tulevaisuuteen. Tarkoituksena on vastata kysymykseen: Minne olemme menossa. Strategiatyössä ennakoitaan toimintaympäristön muutospaineet ja tulevaisuuden mahdollisuudet. Tavoitteena on löytää ne keinot eli strategiat, joiden avulla Sosterin menestystekijät ja vahvuudet hyödynnetään onnistuneesti väestön parhaaksi. Hyvä strategia pohjautuu tosiasioihin, sen tulee olla haasteellinen, mutta realistinen.

Sosteri vastaa Itä-Savon alueen kaiken ikäisen väestön sosiaali- ja terveystalouden tarpeeseen. Kuntayhtymän strategia on laadittu vuodelle 2022. Vuonna 2022 valmistaudutaan hyvinvointialuevalmistelun mukanaan tuomaan hallinnolliseen uudistukseen ja huolehditaan siirtymästä hyvinvointialueelle. Etelä-Savon hyvinvointialue käynnistyy vuoden 2023 alusta lukien.

Sosterin sisällä tavoitteena on toiminnallisesti edelleen kehittää prosessiorganisaatiota ja prosessien johtamista, joiden avulla palvelu- ja hoitoprosesseja kehitetään siten, että väestö saa tarvitsemansa laadukkaat sote -palvelut ilman tarpeetonta viivettä omalta alueeltamme. Tavoitteena on viedä kehittämisen tuloksena syntynyt toimintamalli Etelä-Savon hyvinvointialueen toimintamalliksi.

Sosterin ydinprosesseiksi on nimetty kiireellinen hoito, kiireetön hoito ja palvelu sekä asumis- ja hoivapalvelut. Tuki-/edellytyspalveluilla turvataan ydinprosessien toimivuus.

Prosessien johtamisessa huomioidaan koko palveluprosessi, ei ainoastaan lopputulosta. Virtaviivaistamalla prosesseja ja vähentämällä asiakkaan turhaa odotusaikaa pystymme parantamaan virtaus- ja kustannustehokkuutta. Näin pidämme yllä kilpailuetua ja asiakkaan kokemaa laatua. Kun viiveetön hoidonporrastus ja nopeampi hoitoon pääsy vähentävät sairauslomia, hyötyvät asiakkaiden lisäksi kunnat ja muut toimijat myös taloudellisesti.

Sosteria kuvaavat vahvuudet ovat *asiakslähtöinen, poikkeuksellinen, notkea, edelläkävijä, tuttu, yhteisöllinen, vuorovaikutteinen*.

Prosessijohtajat kantavat vastuun prosessien viiveettömyydestä ja työn sujuvuudesta. Ihmisten osaamisen ja resurssien johtaminen tapahtuu jokaisen työntekijän omassa yksikössä. Lähiesimiesten roolia johtamisessa vahvistetaan ja siinä tukena käytetään koulutusta ja valmentavaa johtamista sekä erilaisia toiminnan kehittämisen menetelmiä.

Johtamisen ja esimiestyön kehittämisen peruskulmakiviä ovat arvostus, luottamus, oppiminen ja innostus. Kulmakiviä tukevat avoimuus ja hyvä vuorovaikutus. Painottamalla näitä seikkoja toiminnassa ja esimiesten rekrytoinnissa voidaan parantaa työnantajakuvaa ja työhyvinvointia koko organisaatiossa.

Jatkuva johtamisen ja työyhteisöjen kehittäminen näkyy myönteisesti palveluiden laadussa ja vaikuttavuudessa, asiakkaiden saamassa terveyshyödyssä ja asiakaspalvelukokemuksessa.

Osaamista ja hyvinvointia tukevan johtamisen avulla tuloksen tekevät organisaation työntekijät yhdessä. Jokaisella Sosterissa työtä tekevällä on vastuu siitä, miten strategia otetaan vastaan ja miten Sosteri onnistuu saavuttamaan lähivuosille asetetut tavoitteet. Vuonna 2022 korostuu vastuu osallistumisesta hyvinvointialuevalmisteluun turvataksemme alueen väestölle palvelut ja henkilökunnalle työpaikat. Jokaisella on Sosterissa yhtä lailla vastuu siitä, että Sosteri ja sen palvelut ovat alueen väestön myönteisesti tuntemia. Tämä tarkoittaa viestintävastuuta niistä asioista, jotka kunkin omalle asiantuntijuusalueelle kuuluvat.

Sosteri, Itä-Savon sairaanhoitopiirin kuntayhtymä palvelee alueen väestöä erikoissairaanhoidon, perusterveydenhuollon ja sosiaalipalvelujen järjestäjänä ja tuottajana. Sosterissa hoitoa, hoivaa ja palveluja tarjotaan laaja-alaisesti erilaisille asiakkaille, potilaille, kuntoutujille, asukkaille kaikissa elämänkaaren vaiheissa, unohtamatta myöskään eläinlääkinnän monipuolista asiakaskuntaa. Tässä asiakirjassa ”asiakkailta” ja ”hoivolla” tarkoitetaan kaikkea edellä kuvattua Sosterin toimintaa.

## STRATEGIA 2022

### MISSIO

Alueen väestö on hyvinvoivaa ja toimintakykyistä

### VISIO

Hyvinvointia ja toimintakykyä edistävä hoito ja huolenpito viiveettömästi omalta alueelta

### TAVOITTEET

1. väestön hyvinvointia ja asiakkaan arjessa pärjäämistä edistetään kokonaisvaltaisella huolenpidolla
2. vaativa sairaanhoito ja henkilöstön ammatillinen kehittyminen turvataan sote-uudistuksen muutosprosessissa
3. vakiintuneella prosessien johtamisella taataan väestölle viiveettömät ja kustannustehokkaat palvelut
4. asiakkaiden ja henkilöstön käytössä ovat ajanmukaiset ja helppokäyttöiset digitaaliset välineet ja toimintatavat
5. työkykyä ylläpidetään ja työhyvinvointia edistetään kehittämällä vuorovaikutusta ja huomioimalla johtamisessa eri-ikäisten työntekijöiden tarpeet
6. ammattihenkilöstö kokee Sosterin veto- ja pitovoimaisena työnantajana

## SOSTERIN ARVOT

Asiakas ensin

Hyvinvointi

Uudistuva osaaminen

Vaikuttavuus

## KRIITTISET MENESTYSTEKIJÄT

- Ammattihenkilöstö edistää väestön tietoisuutta ja omaa vastuuta hyvinvoinnista ja toimintakyvystä
- Ymmärryksen laajentaminen koskemaan koko asiakasprosessia sekä sisäisesti että muiden hoitoon ja palveluun osallistuvien tahojen kanssa
- Johdon ja henkilökunnan sitoutuminen digitaalisten palvelujen asiakaslähtöiseen kehittämiseen
- Luottamukseen perustuva, tasavertainen ja osaamista arvostava johtaminen ja keskinäinen vuorovaikutus
- Johtaminen kaikilla organisaation tasoilla tukee työkykyä ja työhyvinvointia edistävien toimintamallien kehittämistä ja työkykyriskissä olevien varhaista tunnistamista
- Pärjääminen kilpailussa osaavasta sote-alan henkilöstöstä ennakoivan, uudistuvan ja rohkean rekrytoinnin avulla
- Aktiivinen vaikuttaminen valtakunnalliseen ja alueelliseen päätöksentekoon väestön tarpeenmukaisen sote-palveluiden säilyttämiseksi Itä-Savon alueella

## MITTARIT

- asiakastyytyväisyys, palvelujen laatu ja vaikuttavuus
- prosessien läpimenoaika
- sähköisten palvelujen käyttö
- alueellinen sairauspäivärahopäivien kertymä ja oman henkilöstön terveysperusteisten poissaolojen seuranta
- työhyvinvointi ja henkilöstötyytyväisyys
- Sosterin brändin seuranta 2-3 vuoden välein (edellinen mittaus tehty v. 2018)

## PALVELUKOKONAISUUS

Sosteri tuottaa integroituja sosiaali- ja terveydenhuollon palveluita. Keskeisenä tavoitteena on toimintakyvyn ylläpitäminen ja edistäminen, minkä vuoksi väestön ikääntyessä sosiaalipalveluiden ja perusterveydenhuollon merkitys integroiduissa palveluissa vahvistuu.

Palveluvalikoimassa otetaan huomioon alueen väestön ikärakenne, sairastavuus, palveluiden saavutettavuus, suuri vaihtelevuus alueen asukasmäärässä eri vuodenaikoina sekä valmius ja varautuminen mukaan lukien kesän merkittävät tapahtumat.

Keskussairaalassa toimii säädösten mukainen perusterveydenhuollon ja erikoissairaanhoidon integroitu päivystys. Vaativan erikoissairaanhoidon osalta päivystetään keskeisillä erikoisaloilla eli kirurgia, sisätaudit ja anestesiologia. Suppeat erikoisalot päivystävät toimenpidepäivinä. Riittävät päivystykseen liittyvät ympärivuorokautiset diagnostiset palvelut on turvattu.

## STRATEGIAN TOTEUTTAMINEN JA SEURANTA

Strategian toteuttaminen ja arviointi toteutuu Sosterin talousarvion sekä tilinpäätösasiakirjojen kautta.

## 2 Talousarvio

### 2.1 Talousarvion 2022 perustelut ja kehitysohjelma

Kuntayhtymähallitus antoi vuoden 2022 talousarvion laatimista varten 25.5.2021 (§73) ohjeet ja kehyksen. Talousarvion ja suunnitelman laadinnan pohjana on vuoden 2021 talousarviotaso. Perusteluna kehyksen ta-  
solle oli vuosien 2018-2020 maltillinen kustannuskehitys ja vähäiset muutokset toiminnassa.

Koronan vaikutukset näkyvät voimakkaasti vuoden 2021 toiminta- ja talouslukuissa. Lisäksi vuonna 2021 palvelutarve on kasvanut erityisesti terveyspalveluissa, jossa ostot muista sairaaloista ylittävät talousarviossa arvioidun tason.

Kuntayhtymähallitus päätti 26.10.2021 (§131), että Sosterin talousarvioesitykseen vuodelle 2022 valmistellaan Savonlinnan kaupungin edellyttämä talouden tasapainotusohjelma, jolla tavoitellaan Savonlinnan kuntalaskutukseen kaupungin esittämiä säästöjä. Kaupunki on ilmoittanut asettavansa omaan vuoden 2022 talousarvioonsa sote-menojen kuntalaskutustavoitteeksi 146,5 milj€. Savonlinnan kaupungin sote-kuntalaskutuksen sopeutuksen taso on lähtökohtaisesti noin 5 miljoonaa euroa.

Talouden tasapainottamisen toteutumisen riskinä on alueen ikääntyvän väestön hoidon ja palvelujen tarpeen kasvu, joka näyttäytyy vuoden 2021 talouden toteumassa. Säästöjä ja taloudellista tehokkuutta haetaan jäsenkuntien kuntaneuvotteluissa ja omistajaohjauskokouksen määrittämissä puitteissa. Talousarvion laadinnassa huomioidaan kuntayhtymän strategia, prosessien kehittäminen sekä toimintaympäristön muuttuminen.

Kuntayhtymän on huomioitava hoitotakuu ja palvelujen antamista sekä toteutumisaikoja koskevat lait, asetukset ja kuntalaisten subjektiiviset oikeudet hoitoon ja palveluun. Kuntayhtymällä on järjestämisvastuu erikoissairaanhoidon palveluista sekä sosiaali- ja perusterveydenhuollon palveluista Savonlinnan kaupungin osalta. Jäsenkunnista Sulkava ja Rantasalmi ovat tehneet kokonaisulkoistuksen sote-palveluista ja Enonkoskella on järjestämisvastuu sosiaali- ja perusterveydenhuollon palveluistaan.

Perusterveydenhuollon ja sosiaalipalvelujen uudisrakennus otetaan käyttöön huhtikuun 2022 aikana. Hankkeen tarkennettu kustannusarvio on 27 miljoonaa euroa ja hanke rahoitetaan pääosin lainarahoituksella. Hankkeelle on sosiaali- ja terveysministeriön myöntämä poikkeuslupa.

Talousarviossa huomioidaan laki- ja asetusmuutosten lisäksi ERVA - tasoiset sopimukset erikoissairaanhoidossa ja järjestämissopimus. Palkkojen nousuun tulee talousarviovuoden aikana varautua.

Hyvinvointialuevalmistelu jatkuu vuonna 2022. Kuntayhtymän henkilöstön siirtosopimus valmistellaan osana hyvinvointialuevalmistelua ja sopimukset sekä omaisuus siirretään hyvinvointialueelle. Aluevaalit käydään 23.1.2022, jonka jälkeen hyvinvointialuetta koskeva päätöksenteko käynnistyy suoralla vaalilla valitun aluevaltuuston toimesta 1.3.2022 lukien.

Korona on vaikuttanut kuntayhtymän toimintaan maaliskuusta 2020 alkaen ja korona vaikuttaa myös vuoden 2022 toimintaan ja talouteen. Testaus, rokotus, jäljitys ja varautuminen aiheuttavat sekä henkilöstö- että muita toimintakuluja. Vuonna 2021 kuntayhtymä on saanut 0,9 milj€ koronaperusteista valtionavustusta ja sen lisäksi valtiolle on jätetty hakemus noin 2,5 milj€:n avustuksesta.

Perusterveydenhuollosta ja sosiaalipalveluista on määrätty kuntasopimuksissa seuraavalla tavalla:

Palvelujen sisältö

*Kuntakohtaisessa palvelusopimuksessa sovitaan perussopimuksen 2 § 2 momentin mukaisesti,*

*a) mitkä palvelut kuntayhtymä tuottaa kullekin kunnalle, ja*

*b) mitkä palvelut järjestetään lähipalveluina, alueellisina palveluina ja keskitettyinä palveluina (palvelukortti).*

Talousarvio on tehty tavoitteena säilyttää Sosterin nykyinen palvelutaso.

Tilivelvollisia ovat hallituksen jäsenet, kuntayhtymäjohtaja, hallintojohtaja, tulosaluejohtajat ja ympäristöterveydenhuollon johtaja.

## Kehitysohjelma

Kehitysohjelma sisältää ne asiakokonaisuudet, joilla vuoden 2022 aikana tavoitellaan erityisesti Savonlinnan kaupungin asettaman kuntalaskutustavoitteen toteutumista - tavoitteen toteutumisen edistämiseksi voidaan tehdä myös muita ratkaisuja. Kuntayhtymähallitus vastaa ohjelman täytäntöönpanosta, yksityiskohtaisesta etenemisestä ja seuraa säännöllisesti sen toteutumista.

Kehitysohjelman toteuttaminen edellyttää todennäköisesti talousarviomuutoksia talousarviovuoden aikana.

<b>Sosterin kehitysohjelma 2022</b>	
<b>ICT-ratkaisut</b> perustietotekniikka	
<b>Käyttötalous ja hankinnat</b>	
<b>Tilojen käyttö</b> vuokratilat ja uudisrakennuksen synergiaedut	
<b>Palveluprosessit</b> palveluajat	
<b>Palvelurakenne</b> palvelujen rakenne ja tuottamisen tavat	
<b>Hyvinvointialueen arvioidut ennakkolliset hyödyt</b>	
<b>Henkilöstöprosessit</b> sairauspoissaolojen tavoitteellinen vähentäminen, säästölomat, eläköitymi- set, lomajärjestelyt määräaikaisten ja sijaisten käytön tehostaminen	
<b>omaisuusjärjestelyt</b>	
<b>Yhteensä tavoite</b>	<b>5 000 000 €</b>

## 2.2 Toimintaympäristö, muutokset ja talous

### Väestömuutokset sekä palvelujen tarve ja kysyntä

Sosterin alueen iäkäs väestö tarkoittaa keskimääräistä suurempaa (29%) palvelujen tarvetta. 65 - 74 - vuotiaiden ja 75 - 84- vuotiaiden määrä nousee vuoteen 2030 asti ja alkaa sitten laskea. Yli 85-vuotiaiden määrä nousee kaikissa kunnissa, voimakkaasti etenkin vuosina 2030 - 2040. Yli 85- vuotiaiden määrä tulee lähes kaksinkertaistumaan vuoteen 2035 mennessä.

Sosterin jäsenkuntien asukkaiden ikävakioitu sairastavuusindeksi on 108,1.

Palvelujen kehittämisessä painopiste on ikääntyvän väestön toimintakyvyn ylläpitämisessä.

Lainsäädäntömuutosten vuoksi erikoissairaanhoidon palvelurakenne on muuttunut viime vuosina. Toimintaympäristön muutos on merkinnyt varsin voimakasta asiakaspalvelujen ostojen lisääntymistä, erityisesti Kuopion yliopistollisesta sairaalasta ja myös muista sairaaloista. Palveluissa on huomioitu erikoissairaanhoidon koskevien päivitys- ja keskittämisasetusten vaikutukset ja erikoissairaanhoidon järjestämissopimus erityisvastuualueella.

Sosteri järjestää/tuottaa palvelut jäsenkunnille ja kahdelle ulkokunnalle seuraavasti:

#### Sosiaalipalvelut

Savonlinnan sosiaalipalvelut  
 Enonkosken sosiaalipalvelut  
 Sulkavan sosiaalipalvelujen viranomaistehtävä  
 Rantasalmen sosiaalipalvelujen viranomaistehtävä

#### Perusterveydenhuolto (sisältäen ympäristöterveydenhuolto)

Enonkoski perusterveydenhuolto  
 Savonlinna perusterveydenhuolto  
 Sulkava, terveysvalvonta, eläinlääkintä ja terveysneuvontapiste  
 Rantasalmi, terveysvalvonta, eläinlääkintä ja terveysneuvontapiste

Kuntayhtymä tuottaa osan Rantasalmen ja Sulkavan perusterveydenhuollon tarvitsemista tukipalveluista eri sopimuksella ulkoisen palveluntuottajan kanssa.

Puumala ja Juva hankkivat terveysvalvonnan ja eläinlääkinnän piirin ulkopuolisina kuntina.

#### Erikoissairaanhoido

Enonkoski, Rantasalmi, Savonlinna, Sulkava



## **Henkilöstötarve ja saatavuus**

Sosiaali- ja terveystalvelujen henkilöstömäärä pysyttelee aiempien vuosien tasolla. Henkilöstösuunnitelmassa noudatetaan ensisijaisesti sisäistä kattavuutta. Henkilöstön joustavan käytön suunnittelulla ja toteutuksella, työkierrolla sekä vuosilomajärjestelyillä organisoidaan henkilöstöresurssin käyttö työn teettämisen tarpeita vastaavaksi. Rekrytointia kehitetään myös yhteisesti osana hyvinvointialuevalmistelua.

Terveystalveluollossa lääkärirekrytointi on edelleen erityisen haasteellista ja Sosterissa on laajennettu lääkärirekrytoinnissa käytettäviä keinoja. Haasteita on enenevässä määrin myös hoito- ja hoivahenkilöstön saatavuudessa. Vaikka sote-lait on hyväksytty ja kuntayhtymä valmistelee toiminnan ja henkilöstön siirtoa Etelä-Savon hyvinvointialueeseen, sisältyy tulevaisuuteen henkilöstön saatavuuden näkökulmasta vielä paljon avoimia kysymyksiä. Kahden päivystävän sairaalan mallin rahoitus ja sairaalan pysyvyyden ja jatkuvuuden varmistuminen ei ole vielä selvää.

Osin työvoimapulaa pyritään helpottamaan alueellisin yhteistoimintajärjestelyin. Rekrytointia suunnataan yliopistojen kandiseuroihin ja erilaisissa tapahtumissa ollaan esillä aktiivisena sote-toimijana ja työnantajana. Lääkärin rekrytointi virkasuhteeseen on myös kuntayhtymässä aina ostopalveluun nähden ensisijainen toimintatapa.

Henkilöstön saatavuuden ja tarvittavan osaamisen turvaamisessa korostuu yhteistyö koulutusorganisaatioiden sekä TE-palvelujen kanssa.

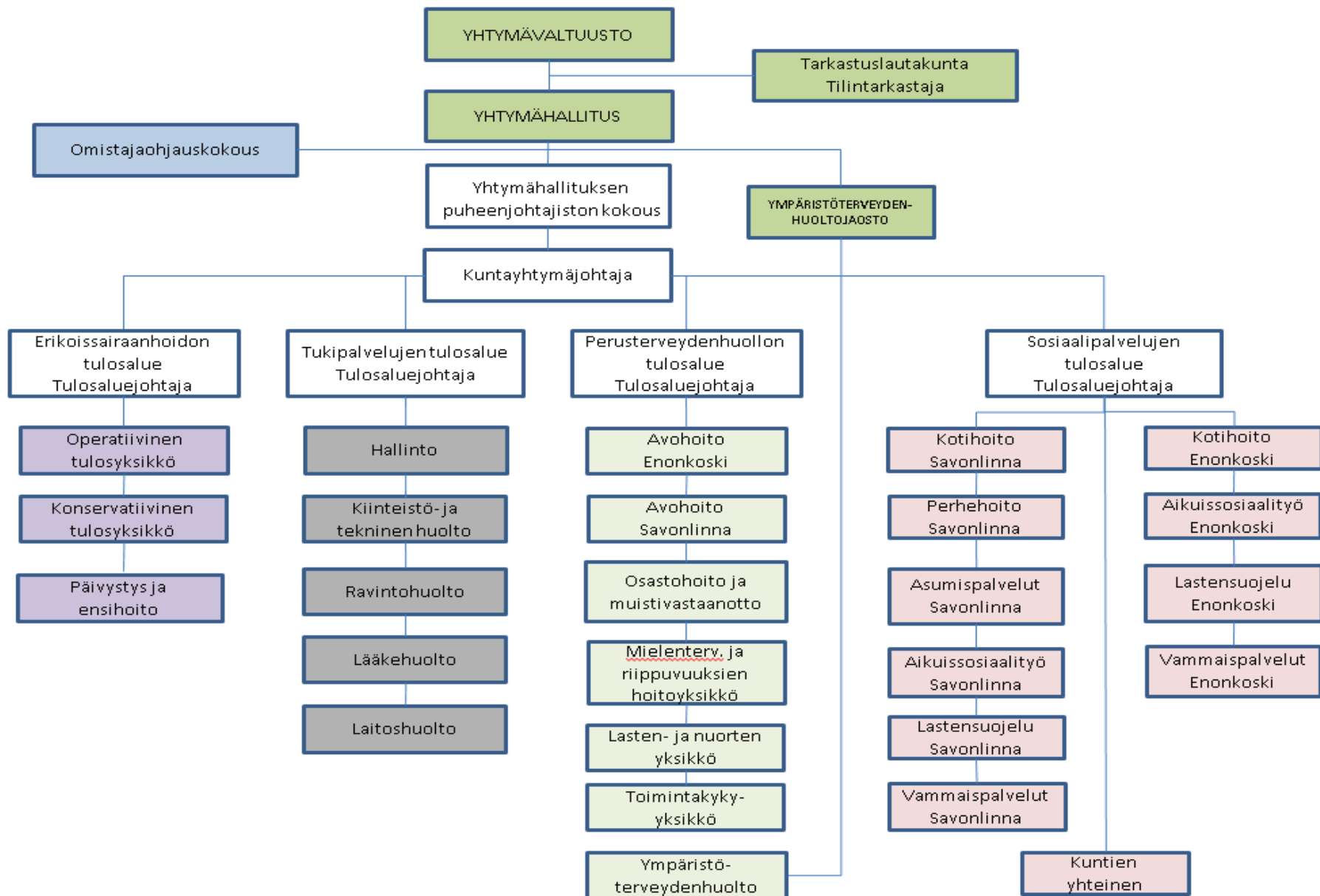
Sosterin imagoa hyvänä työnantajana ylläpidetään ja edistetään.

## **Lähitulevaisuus**

Prosessien kehittämällä tehostetaan toimintaa lisäämällä virtausta asiakaspalvelussa. Jonoja on onnistuttu lyhentämään sekä perusterveydenhuollossa että erikoissairaanhoidossa merkittävässä määrin. Tavoitteena on hyötyä asiakkaalle, omistajille ja yhteiskunnalle mm sairauspoissaolojen vähentyessä.

Hyvinvointialueuudistuksen valmistelu tiivistyy vuonna 2022 ja tämä vaikuttaa vahvasti lähitulevaisuuden toimintaan.

## 2.3 Organisaatio ja johtaminen





## 2.4 Prosessien tavoitteet

Prosessien johtamista ja kehittämistä jatketaan toimintavuotena 2022 tavoitteena siirtää toimintamalli myös hyvinvointialueelle.

### **Strategian visio:**

Hyvinvointia ja toimintakykyä edistävä hoito ja huolenpito viiveettömästi omalta alueelta ohjaa kaikkea toimintaa linjaorganisaatiossa ja prosesseissa.

### **Koko organisaatiota koskevia tavoitteita vuodelle 2022:**

väestön hyvinvointia ja asiakkaan arjessa pärjäämistä edistetään kokonaisvaltaisella huolenpidolla

vahvat yhteistyöverkostot turvaavat vaativan sairaanhoidon ja henkilöstön ammatillisen kehittymisen

ammattihenkilöstö kokee Sosterin veto- ja pitovoimaisena työnantajana

asiakastyytyväisyys 94%

terveysperusteisten poissaolojen määrä on 10 % vähemmän vuoden 2019 tasoon verrattuna

Prosessien tavoitteet toimintavuodelle 2022

KIIREELLISEN HOIDON PROSESSI 2022

Kriittinen menestystekijä	Mittari	Prosessin tavoite	Tulosalue	Vastuhenkilö
Nopea hoitoon pääsy ja hoidon toteutus	<b>Läpimenoaika</b> (aika, h)	Päivystyksen nopean hoidon (Fast Track) -linjalla läpimenoaika on korkeintaan 2 h	erikoissairaanhoido	Prosessin johtaja
	<b>Läpimenoaika</b> (aika, h)	Päivystysalueelta siirto jatkohoitoon tapahtuu oikea-aikaisesti tunnin sisällä päätöksestä	erikoissairaanhoido	Prosessin johtaja
Tarvittava hoito toteutuu yhdellä käyntikerralla	<b>Päivystykseen palaavien osuus</b>	Päivystykseen uudelleen 72 tunnin sisällä saman vaivan takia palaavien määrä on korkeintaan 4 % kävijöistä.	erikoissairaanhoido	Prosessin johtaja
Palvelun koettu laatu	<b>Asiakastyytyväisyys</b>	HappyOrNot-mittauksessa tyytyväisten osuus vähintään 94%	erikoissairaanhoido	Prosessin johtaja

## KIIREETTÖMÄN HOIDON PROSESSI 2022

Kriittinen menestystekijä	Mittari	Tavoite	Tulosalue	Vastuhenkilö
Nopea hoidon tarpeen / ongelman havaitseminen ja hoitoon pääsy ja diagnostiikka sekä mahdollisimman viiveetön hoitokokonaisuus	<p><b>Hoitoon pääsy</b> (aika, päiviä) (T1 ja T3) (hoitoa odottavat)</p> <p><b>Sairauspäivärahopäivien määrä/Kelan tilasto</b></p>	<p>Perusterveydenhuoltoon asiakkaalle on tarjota ensimmäinen vapaa aika viikon kuluessa yhteydenotosta ja erikoissairaanhoidon kolmen viikon kuluessa lähteen saapumisesta.</p> <p>Sairauspäivärahopäivien kumulatiivinen vähenemä vuoden 2016 tasosta.</p> <p>Sosterin ja yksityisten työterveyshuoltojen välisen Työote-mallin käyttöönotto</p>	<p>perusterveydenhuolto</p> <p>perusterveydenhuolto</p> <p>perusterveydenhuolto</p>	prosessin johtaja
Palvelun laatu ja vaikuttavuus	Asiakastyytyväisyys	HappyOrNot -mittauksessa tyytyväisten osuus on vähintään 94%	perusterveydenhuolto	prosessin johtaja

## ASUMISEN JA HOIVAN PROSESSI 2022

Kriittinen menestystekijä	Mittari	Tavoite	Tulosalue	Vastuhenkilö
Nopea palvelun tarpeen arviointi ja viiveetön palvelun piiriin pääsy	<p>Omaishoidontukihakemuksen käsittelyyn kuluva aika</p> <p>Palveluasumishakemuksen saapumisen ja SAS-ryhmän käsittelyn välinen aika</p> <p>Palveluasumistarpeen toteamisen ja palveluasumiseen pääsyn välinen aika</p>	<p>Omaishoidontukipäätös 30 vrk:n kuluessa</p> <p>Keskimääräinen odotusaika on enintään 1kk</p> <p>Keskimääräinen odotusaika on enintään 2 kk</p>	<p>sosiaalipalvelut</p> <p>sosiaalipalvelut</p> <p>sosiaalipalvelut</p>	prosessin johtaja
Mahdollisuus asua kotona toimintakykyisenä mahdollisimman pitkään	<p>Kotona asuvat 75 vuotta täyttäneet ikäihmiset</p> <p>Omaishoidon piirissä olevat yli 75-vuotiaat</p> <p>Kotihoidon asiakkaan voinnin ja palvelutarpeen mukainen hoiva- /hoitopaikka</p> <p>Kotihoidon lähihoitajien välitön työaika</p>	<p>92 % 75 -vuotta täyttäneistä asuu itsenäisesti tai palvelujen turvin kotona</p> <p>5 % yli 75-vuotiaista on omaishoidon piirissä</p> <p>Keskeytyspäivät puolivuositain (poissa kotihoidosta, esim. sairaalajakso), alle 5 pv / hlö / 6kk</p> <p>välitön työaika 60%</p>	<p>sosiaalipalvelut</p> <p>sosiaalipalvelut</p> <p>sosiaalipalvelut</p> <p>sosiaalipalvelut</p>	prosessin johtaja

**EDELITYYS/TUKIPALVELUJEN PROSESSI**

<b>Kriittinen menestystekijä</b>	<b>Mittari</b>	<b>Tavoite</b>	<b>Tulosalue</b>	<b>Vastuuhenkilö</b>
Sähköiset palvelut ja työvälineet ovat jokapäiväisessä käytössä asiakkailta ja henkilökunnalla	Sähköisten prosessien käyttöönoton taso ja edistäminen	Etäpalvelut yleistyvät eri tulosalueiden ja prosessien asiakaspalvelujen tuotannossa.	Tukipalvelut	prosessin johtaja



### 3 Toiminta ja talous

Käyttötalousoosassa olevat tulosalueitten ulkoiset määrärahat ja tuloarviot on esitetty tuloslaskelmassa päälajeittain. Valtuusto vahvistaa tuloslaskelmasta toimintakatteen jälkeen olevat rahoitustuotot ja -kulut. Poistot perustuvat hyväksytyyn poistosuunnitelmaan. Poistolaskennan hankintojen raja on 10 000 €.

#### 3.1 Tulosalueet talous

##### 3.1.1 Erikoissairaanhoido

	TP 2020	TA 2021	TA 2022	MUUTOS- %
KORVAUKSET VALTIOLTA	109 052	75 500	75 500	
JÄSENKUNTIEN MAKSUOSUUDET	67 278 323	64 175 963	58 965 370	
MUUT SUORITTEIDEN MYNTITUOTOT	2 998 528	3 270 723	5 462 147	
<b>MYNTITUOTOT</b>	<b>70 385 903</b>	<b>67 522 186</b>	<b>64 503 017</b>	
TERVEYDENHUOLLON MAKS	3 010 027	3 562 438	3 310 040	
<b>MAKSUTUOTOT YHTEENSÄ</b>	<b>3 010 027</b>	<b>3 562 438</b>	<b>3 310 040</b>	
TUET JA AVUSTUKSET	430 206	2 300	802 300	
MUUT TUOTOT	28 114	4 430	7 800	
<b>MUUT TOIMINTATUOTOT</b>	<b>28 114</b>	<b>4 430</b>	<b>7 800</b>	
ULKOISET TOIMINTATUOTOT	73 854 250	71 091 354	68 623 157	
<b>TOIMINTATUOTOT YHTEENSÄ</b>	<b>73 854 250</b>	<b>71 091 354</b>	<b>68 623 157</b>	-3,5
<b>PALKAT JA PALKKIOT</b>	<b>-21 350 622</b>	<b>-20 824 603</b>	<b>-19 377 464</b>	
ELÄKEKULUT	-4 080 070	-3 952 760	-3 881 834	
MUUT HENKILÖSIVUKULUT	-712 296	-616 663	-723 148	
<b>HENKILÖSIVUKULUT YHTEENSÄ</b>	<b>-4 792 366</b>	<b>-4 569 423</b>	<b>-4 604 982</b>	
<b>HENKILÖSTÖKULUT YHTEENSÄ</b>	<b>-26 142 988</b>	<b>-25 394 026</b>	<b>-23 982 446</b>	
ASIAKASPALVELUJEN OSTOT	-14 192 474	-13 411 200	-12 868 400	
MUIDEN PALVELUJEN OSTOT	-9 751 053	-9 004 569	-9 905 429	
<b>PALVELUJEN OSTOT</b>	<b>-23 943 527</b>	<b>-22 415 769</b>	<b>-22 773 829</b>	
AINEET, TARVIKKEET JA TAVARAT	-8 182 147	-7 727 908	-7 773 230	
<b>AINEET, TARVIKKEET JA TAVARAT</b>	<b>-8 182 147</b>	<b>-7 727 908</b>	<b>-7 773 230</b>	
VUOKRAT	-423 494	-414 920	-423 700	
MUUT KULUT	-204 797	-52 717	-52 397	
<b>MUUT TOIMINTAKULUT</b>	<b>-628 292</b>	<b>-467 637</b>	<b>-476 097</b>	
<b>ULKOISET TOIMINTAKULUT YHTEENSÄ</b>	<b>-58 896 955</b>	<b>-56 005 340</b>	<b>-55 005 602</b>	
VYÖRYTYSKULUT	-14 589 809	-14 690 593	-13 238 630	
<b>VYÖRYTYKSET</b>	<b>-14 589 809</b>	<b>-14 690 593</b>	<b>-13 238 630</b>	
<b>TOIMINTAKULUT YHTEENSÄ</b>	<b>-73 486 764</b>	<b>-70 695 933</b>	<b>-68 244 232</b>	-3,5
<b>TOIMINTAKATE</b>	<b>367 486</b>	<b>395 421</b>	<b>378 925</b>	-4,2
<b>RAHOITUSTUOTOT JA -KULUT</b>				
<b>VUOSIKATE</b>	<b>367 486</b>	<b>395 421</b>	<b>378 925</b>	
SUUNNITELMAN MUJ.POISTOT	-367 486	-395 421	-378 924	
<b>POISTOT JA ARVONALENTUMISET</b>	<b>-367 486</b>	<b>-395 421</b>	<b>-378 924</b>	-4,2
<b>TILIKAUDEN TULOS</b>	<b>0</b>	<b>0</b>	<b>0</b>	

Erikoissairaanhoidossa ulkoiset kulut pienenevät vuoden 2021 talousarvioon nähden 1,8 %. Vuoteen 2020 nähden kulut pienevät 6,6 %. Selittävänä tekijänä on psykiatrian oman toiminnan siirto perusterveydenhuollon tulosalueelle.

**Erikoissairaanhoidon tulosalueen toiminnalliset tavoitteet vuodelle 2022**

Palvelutuotannon turvaaminen nykyisellä tasolla.

Päivystystoiminnan ja sen jatkuvuuden turvaaminen Savonlinnassa.

Päivystyksen nopean hoidon läpimenoaika on korkeintaan 2 h

Päivystysalueelta siirytään jatkohoitoon oikea-aikaisesti tunnin sisällä tehdystä päätöksestä

Päivystykseen uudelleen, 72 tunnin sisällä palaavien määrä on korkeintaan 4% kävijöistä

### 3.1.2 Perusterveydenhuolto

	TP 2020	TA 2021	TA 2022	MUUTOS- %
KORVAUKSET VALTIOLTA	139 516	78 000	76 400	
JÄSENKUNTIEN MAKSUOSUUDET	31 757 038	36 772 661	38 208 059	
MUUT SUORITTEIDEN MYNTITUOTOT	2 685 329	2 341 979	3 687 474	
<b>MYNTITUOTOT</b>	<b>34 581 884</b>	<b>39 192 640</b>	<b>41 971 933</b>	
TERVEYDENHUOLLON MAKS	2 328 877	2 280 757	2 364 952	
SOSIAALITOIMEN MAKSUT	28 708	27 000	27 000	
<b>MAKSUTUOTOT YHTEENSÄ</b>	<b>2 357 585</b>	<b>2 307 757</b>	<b>2 391 952</b>	
<b>TUET JA AVUSTUKSET</b>	<b>1 247 327</b>	<b>81 200</b>	<b>740 200</b>	
VUOKRATUOTOT	480			
MUUT TUOTOT	85 040	65 085	13 857	
<b>MUUT TOIMINTATUOTOT</b>	<b>85 520</b>	<b>65 085</b>	<b>13 857</b>	
<b>ULKOISET TOIMINTATUOTOT</b>	<b>38 272 315</b>	<b>41 646 682</b>	<b>45 117 942</b>	
<b>TOIMINTATUOTOT YHTEENSÄ</b>	<b>38 272 315</b>	<b>41 646 682</b>	<b>45 117 942</b>	8,3
<b>PALKAT JA PALKKIOT</b>	<b>-16 500 637</b>	<b>-18 930 707</b>	<b>-20 378 341</b>	
ELÄKEKULUT	-3 261 994	-3 788 457	-4 164 459	
MUUT HENKILÖSIVUKULUT	-578 450	-587 390	-762 758	
<b>HENKILÖSIVUKULUT YHTEENSÄ</b>	<b>-3 840 443</b>	<b>-4 375 847</b>	<b>-4 927 217</b>	
<b>HENKILÖSTÖKULUT YHTEENSÄ</b>	<b>-20 341 080</b>	<b>-23 306 554</b>	<b>-25 305 558</b>	
ASIAKASPALVELUJEN OSTOT	-2 768 952	-2 508 860	-2 909 060	
MUIDEN PALVELUJEN OSTOT	-4 465 793	-4 106 066	-4 151 259	
<b>PALVELUJEN OSTOT</b>	<b>-7 234 745</b>	<b>-6 614 926</b>	<b>-7 060 319</b>	
AINEET, TARVIKKEET JA TAVARAT	-2 884 437	-2 776 132	-2 689 583	
<b>AINEET, TARVIKKEET JA TAVARAT</b>	<b>-2 884 437</b>	<b>-2 776 132</b>	<b>-2 689 583</b>	
AVUSTUKSET KOTITALOUKSILLE	-19 193	-105 000	-105 000	
AVUSTUKSET YHTEISÖILLE		-80 000	-80 000	
<b>AVUSTUKSET</b>	<b>-19 193</b>	<b>-185 000</b>	<b>-185 000</b>	
VUOKRAT	-1 420 454	-1 378 105	-657 760	
MUUT KULUT	-133 383	-57 015	-229 752	
<b>MUUT TOIMINTAKULUT</b>	<b>-1 553 837</b>	<b>-1 435 120</b>	<b>-887 512</b>	
<b>ULKOISET TOIMINTAKULUT YHTEENSÄ</b>	<b>-32 033 293</b>	<b>-34 317 732</b>	<b>-36 127 972</b>	
VYÖRYTYSKULUT	-6 159 650	-7 241 963	-8 242 980	
<b>VYÖRYTYKSET</b>	<b>-6 159 650</b>	<b>-7 241 963</b>	<b>-8 242 980</b>	
<b>TOIMINTAKULUT YHTEENSÄ</b>	<b>-38 192 943</b>	<b>-41 559 695</b>	<b>-44 370 952</b>	6,8
<b>TOIMINTAKATE</b>	<b>79 372</b>	<b>86 987</b>	<b>746 990</b>	758,7
<b>RAHOITUSTUOTOT JA -KULUT</b>				
<b>VUOSIKATE</b>	<b>79 372</b>	<b>86 987</b>	<b>746 990</b>	
SUUNNITELMAN MUK.POISTOT	-79 372	-86 987	-746 990	
<b>POISTOT JA ARVONALENTUMISET</b>	<b>-79 372</b>	<b>-86 987</b>	<b>-746 990</b>	758,7
<b>TILIKAUDEN TULOS</b>	<b>0</b>	<b>0</b>	<b>0</b>	

Perusterveydenhuollossa ulkoiset kulut kasvavat talousarvioon 2021 nähden 11,3%. Tulosalueelle on siirtynyt erikoissairaanhoidon psykiatrian oma toiminta, A-klinikka ja päihdekuntoutus vuoden 2021 aikana.

## **Perusterveydenhuollon tulosalueen toiminnalliset tavoitteet vuodelle 2022**

### Hoitoon pääsy:

- kiireettömään hoitoon pääsee 7 vuorokauden kuluessa hoidon tarpeen arviosta

### Digitaaliset palvelut:

- vuonna 2022 otetaan käyttöön vähintään 7 uutta Omaolo-oirearviota
- Lääkärin etävastaanottoiminnan vakiinnuttaminen; vähintään 2000 vastaanottokäyntiä toteutetaan etävastaanottona

### Uudisrakennuksen käyttöönotto:

- Palvelutuotanto on siirtynyt uusiin tiloihin ja toimii normaalilla volyyymillä toukokuun loppuun mennessä

### Hoidon vaikuttavuus:

- Mielen terveyden ja riippuvuuksien hoidon palveluissa otetaan käyttöön hoidon vaikuttavuusmittari vuoden 2022 aikana

### 3.1.3 Sosiaalipalvelut

	TP 2020	TA 2021	TA 2022	MUUTOS- %
KORVAUKSET VALTIOLTA	518 912	157 000	106 919	
JÄSENKUNTIEN MAKSUOSUUDET	63 759 775	65 927 978	64 447 303	
MUUT SUORITTEIDEN MYYNTITUOTOT	422 250	557 757	1 871 943	
<b>MYYNTITUOTOT</b>	<b>64 700 937</b>	<b>66 642 735</b>	<b>66 426 165</b>	
TERVEYDENHUOLLON MAKS	62 818	3 000	5 000	
SOSIAALITOIMEN MAKSUT	8 076 477	7 841 949	7 718 145	
<b>MAKSUTUOTOT YHTEENSÄ</b>	<b>8 139 294</b>	<b>7 844 949</b>	<b>7 723 145</b>	
<b>TUET JA AVUSTUKSET</b>	<b>121 486</b>			
VUOKRATUOTOT	2 112 378	1 951 540	386 104	
MUUT TUOTOT	304 000	506 355	507 050	
<b>MUUT TOIMINTATUOTOT</b>	<b>2 416 378</b>	<b>2 457 895</b>	<b>893 154</b>	
<b>ULKOISET TOIMINTATUOTOT</b>	<b>75 378 095</b>	<b>76 945 579</b>	<b>75 042 464</b>	
<b>TOIMINTATUOTOT YHTEENSÄ</b>	<b>75 378 095</b>	<b>76 945 579</b>	<b>75 042 464</b>	-2,5
<b>PALKAT JA PALKKIOT</b>	<b>-19 677 848</b>	<b>-19 911 825</b>	<b>-19 408 312</b>	
ELÄKEKULUT	-4 117 059	-4 192 707	-3 938 955	
MUUT HENKILÖSIVUKULUT	-686 098	-604 713	-733 789	
<b>HENKILÖSIVUKULUT YHTEENSÄ</b>	<b>-4 803 157</b>	<b>-4 797 420</b>	<b>-4 672 744</b>	
<b>HENKILÖSTÖKULUT YHTEENSÄ</b>	<b>-24 481 005</b>	<b>-24 709 245</b>	<b>-24 081 056</b>	
ASIAKASPALVELUJEN OSTOT	-31 894 965	-35 892 200	-35 057 200	
MUIDEN PALVELUJEN OSTOT	-4 125 216	-5 003 338	-5 058 413	
<b>PALVELUJEN OSTOT</b>	<b>-36 020 181</b>	<b>-40 895 538</b>	<b>-40 115 613</b>	
AINEET, TARVIKKEET JA TAVARAT	-1 771 010	-1 579 061	-1 513 400	
<b>AINEET, TARVIKKEET JA TAVARAT</b>	<b>-1 771 010</b>	<b>-1 579 061</b>	<b>-1 513 400</b>	
AVUSTUKSET KOTITALOUKSILLE	-7 047 787	-3 130 520	-3 130 859	
<b>AVUSTUKSET</b>	<b>-7 047 787</b>	<b>-3 130 520</b>	<b>-3 130 859</b>	
VUOKRAT	-2 042 969	-2 192 488	-1 968 933	
MUUT KULUT	-164 666	-138 831	-134 831	
<b>MUUT TOIMINTAKULUT</b>	<b>-2 207 635</b>	<b>-2 331 319</b>	<b>-2 103 764</b>	
<b>ULKOISET TOIMINTAKULUT YHTEENSÄ</b>	<b>-71 527 619</b>	<b>-72 645 683</b>	<b>-70 944 692</b>	
VYÖRYTYSKULUT	-3 845 906	-4 295 326	-4 093 202	
<b>VYÖRYTYKSET</b>	<b>-3 845 906</b>	<b>-4 295 326</b>	<b>-4 093 202</b>	
<b>TOIMINTAKULUT YHTEENSÄ</b>	<b>-75 373 525</b>	<b>-76 941 009</b>	<b>-75 037 894</b>	-2,5
<b>TOIMINTAKATE</b>	<b>4 571</b>	<b>4 570</b>	<b>4 570</b>	0,0
<b>RAHOITUSTUOTOT JA -KULUT</b>				
<b>VUOSIKATE</b>	<b>4 571</b>	<b>4 570</b>	<b>4 570</b>	
SUUNNITELMAN MUK.POISTOT	-4 571	-4 570	-4 570	
<b>POISTOT JA ARVONALENTUMISET</b>	<b>-4 571</b>	<b>-4 570</b>	<b>-4 570</b>	0,0
<b>TILIKAUDEN TULOS</b>	<b>0</b>	<b>0</b>	<b>0</b>	

Sosiaalipalveluissa ulkoiset kulut pienenevät vuoden 2021 talousarvioon nähden 2,3% ja tilinpäätökseen 2020 nähden 0,8%. Tulosalueelta on siirtynyt A-klinikka ja päihdekuntoutus perusterveydenhuollon tulosalu- eelle vuoden 2021 aikana.

**Sosiaalipalvelujen tulosalueen toiminnalliset tavoitteet vuodelle 2022**

Matalan kynnyksen palvelujen aktiivinen käyttö lasten ja nuorten palveluissa

Kotona pärjäämistä tukevan jakson järjestyminen 3 vrk kuluessa

Omaishoidontukipäätös tehdään 30 vrk:n kuluessa

Keskimääräinen odotusaika palveluasumiseen on enintään 2kk

92 % 75 -vuotta täyttäneistä asuu itsenäisesti tai palvelujen turvin kotona

5 % yli 75-vuotiaista on omaishoidon piirissä

kotihoidon lähihoitajan välitön työaika 60%

Keskeytyspäivät puolivuositain (poissa kotihoidosta, esim. sairaalajakso), alle 5 pv/hlö/6kk

## 3.1.4 Tukipalvelut

	TP 2020	TA 2021	TA 2022	MUUTOS- %
KORVAUKSET VALTIOLTA		200	200	
MUUT SUORITTEIDEN MYYNTITUOTOT	1 461 020	1 537 436	1 352 954	
<b>MYYNTITUOTOT</b>	<b>1 461 020</b>	<b>1 537 636</b>	<b>1 353 154</b>	
<b>TUET JA AVUSTUKSET</b>	<b>624 692</b>	<b>405 000</b>	<b>600 000</b>	
VUOKRATUOTOT	446 728	477 000	477 000	
MUUT TUOTOT	60 123	53 480	101 700	
<b>MUUT TOIMINTATUOTOT</b>	<b>506 851</b>	<b>530 480</b>	<b>578 700</b>	
<b>ULKOISET TOIMINTATUOTOT</b>	<b>2 592 562</b>	<b>2 473 116</b>	<b>2 531 854</b>	
VYÖRYTYSTUOTOT	24 558 536	26 180 022	25 096 453	
<b>VYÖRYTYSTUOTOT YHTEENSÄ</b>	<b>24 558 536</b>	<b>26 180 022</b>	<b>25 096 453</b>	
<b>TOIMINTATUOTOT YHTEENSÄ</b>	<b>27 151 098</b>	<b>28 653 138</b>	<b>27 628 307</b>	-3,6
<b>PALKAT JA PALKKIOT</b>	<b>-9 214 281</b>	<b>-9 850 438</b>	<b>-9 772 399</b>	
ELÄKEKULUT	-1 756 866	-1 912 494	-1 963 243	
MUUT HENKILÖSIVUKULUT	-330 945	-299 626	-365 733	
<b>HENKILÖSIVUKULUT YHTEENSÄ</b>	<b>-2 087 811</b>	<b>-2 212 120</b>	<b>-2 328 976</b>	
<b>HENKILÖSTÖKULUT YHTEENSÄ</b>	<b>-11 302 092</b>	<b>-12 062 558</b>	<b>-12 101 376</b>	
MUIDEN PALVELUJEN OSTOT	-10 084 317	-11 139 053	-10 154 673	
<b>PALVELUJEN OSTOT</b>	<b>-10 084 317</b>	<b>-11 139 053</b>	<b>-10 154 673</b>	
AINEET, TARVIKKEET JA TAVARAT	-2 541 872	-2 194 800	-2 236 910	
VARASTOJEN LISÄYS/VÄHENNYS	-29 181			
<b>AINEET, TARVIKKEET JA TAVARAT</b>	<b>-2 571 053</b>	<b>-2 194 800</b>	<b>-2 236 910</b>	
VUOKRAT	-1 034 314	-1 044 585	-1 009 354	
MUUT KULUT	-592 397	-525 520	-523 520	
<b>MUUT TOIMINTAKULUT</b>	<b>-1 626 710</b>	<b>-1 570 105</b>	<b>-1 532 874</b>	
<b>ULKOISET TOIMINTAKULUT YHTEENSÄ</b>	<b>-25 584 172</b>	<b>-26 966 516</b>	<b>-26 025 833</b>	
<b>TOIMINTAKULUT YHTEENSÄ</b>	<b>-25 584 172</b>	<b>-26 966 516</b>	<b>-26 025 833</b>	-3,5
<b>TOIMINTAKATE</b>	<b>1 566 926</b>	<b>1 686 622</b>	<b>1 602 474</b>	
<b>RAHOITUSTUOTOT JA -KULUT</b>				
<b>VUOSIKATE</b>	<b>1 566 926</b>	<b>1 686 622</b>	<b>1 602 474</b>	-5,0
SUUNNITELMAN MJK.POISTOT	-1 702 503	-1 686 622	-1 602 474	
<b>POISTOT JA ARVONALENTUMISET</b>	<b>-1 702 503</b>	<b>-1 686 622</b>	<b>-1 602 474</b>	-5,0
<b>SATUNNAISET TUOTOT</b>	<b>135 577</b>			
<b>TILIKAUDEN TULOS</b>	<b>0</b>	<b>0</b>	<b>0</b>	

Tukipalvelujen tulosalueella ulkoiset kulut pienenevät vuoden 2021 talousarvioon nähden 3,5%.

**Tukipalvelujen toiminnalliset tavoitteet vuodelle 2022 ovat:**

Hyvinvointialueen ennakollisten hyötyjen valmistelu ja toimeenpano kaikissa tukipalveluissa.

Uudisrakennuksen valmistuminen ja käyttöönotto 4/2022.



### 3.1.5 Tuloslaskelmaosa

#### SOSTERI YHTEENSÄ

	TP 2020	TA 2021	TA 2022	MUUTOS- %
KORVAUKSET VALTIOLTA	767 481	310 700	259 019	
JÄSENKUNTIEN MAKSUSUOJED	162 795 137	166 876 602	161 620 732	
MUUT SUORITTEIDEN MYYNTITUOTOT	7 567 126	7 707 895	12 374 518	
<b>MYYNTITUOTOT</b>	<b>171 129 744</b>	<b>174 895 197</b>	<b>174 254 269</b>	
TERVEYDENHUOLLON MAKS	5 401 721	5 846 195	5 679 992	
SOSIAALITOIMEN MAKSUT	8 105 185	7 868 949	7 745 145	
<b>MAKSUTUOTOT YHTEENSÄ</b>	<b>13 506 906</b>	<b>13 715 144</b>	<b>13 425 137</b>	
<b>TUET JA AVUSTUKSET</b>	<b>2 423 710</b>	<b>488 500</b>	<b>2 142 500</b>	
VUOKRATUOTOT	2 559 586	2 428 540	863 104	
MUUT TUOTOT	477 277	629 350	630 407	
<b>MUUT TOIMINTATUOTOT</b>	<b>3 036 863</b>	<b>3 057 890</b>	<b>1 493 511</b>	
<b>ULKOISET TOIMINTATUOTOT</b>	<b>190 097 223</b>	<b>192 156 731</b>	<b>191 315 417</b>	
VYÖRYTYSTUOTOT	24 595 365	26 227 882	25 574 813	
<b>VYÖRYTYSTUOTOT YHTEENSÄ</b>	<b>24 595 365</b>	<b>26 227 882</b>	<b>25 574 813</b>	
<b>TOIMINTATUOTOT YHTEENSÄ</b>	<b>214 692 588</b>	<b>218 384 613</b>	<b>216 890 230</b>	-0,7
<b>PALKAT JA PALKKIOT</b>	<b>-66 743 388</b>	<b>-69 517 573</b>	<b>-68 936 516</b>	
ELÄKEKULUT	-13 215 989	-13 846 418	-13 948 491	
MUUT HENKILÖSIVUKULUT	-2 307 788	-2 108 392	-2 585 428	
<b>HENKILÖSIVUKULUT YHTEENSÄ</b>	<b>-15 523 777</b>	<b>-15 954 810</b>	<b>-16 533 919</b>	
<b>HENKILÖSTÖKULUT YHTEENSÄ</b>	<b>-82 267 166</b>	<b>-85 472 383</b>	<b>-85 470 436</b>	
ASIAKASPALVELUJEN OSTOT	-48 856 391	-51 812 260	-50 834 660	
MUIDEN PALVELUJEN OSTOT	-28 426 379	-29 253 026	-29 269 774	
<b>PALVELUJEN OSTOT</b>	<b>-77 282 770</b>	<b>-81 065 286</b>	<b>-80 104 434</b>	
AINEET, TARVIKKEET JA TAVARAT	-15 379 467	-14 277 901	-14 213 123	
VARASTOJEN LISÄYS/VÄHENNYS	-29 181			
<b>AINEET, TARVIKKEET JA TAVARAT</b>	<b>-15 408 648</b>	<b>-14 277 901</b>	<b>-14 213 123</b>	
AVUSTUKSET KOTITALOUKSILLE	-7 066 980	-3 235 520	-3 235 859	
AVUSTUKSET YHTEISÖILLE		-80 000	-80 000	
<b>AVUSTUKSET</b>	<b>-7 066 980</b>	<b>-3 315 520</b>	<b>-3 315 859</b>	
VUOKRAT	-4 921 231	-5 030 098	-4 059 747	
MUUT KULUT	-1 095 243	-774 083	-940 500	
<b>MUUT TOIMINTAKULUT</b>	<b>-6 016 474</b>	<b>-5 804 181</b>	<b>-5 000 247</b>	
<b>ULKOISET TOIMINTAKULUT YHTEENSÄ</b>	<b>-188 042 039</b>	<b>-189 935 271</b>	<b>-188 104 099</b>	
VYÖRYTYSKULUT	-24 595 365	-26 227 882	-25 574 813	
<b>VYÖRYTYKSET</b>	<b>-24 595 365</b>	<b>-26 227 882</b>	<b>-25 574 813</b>	
<b>TOIMINTAKULUT YHTEENSÄ</b>	<b>-212 637 404</b>	<b>-216 163 153</b>	<b>-213 678 912</b>	-1,1
<b>TOIMINTAKATE</b>	<b>2 055 184</b>	<b>2 221 460</b>	<b>3 211 318</b>	44,6
MUUT RAHOITUSTUOTOT	158 332	215 140	132 140	
KORKOKULUT	-171 567	-235 000	-587 000	
MUUT RAHOITUSKULUT	-23 594	-28 000	-23 500	
<b>RAHOITUSTUOTOT JA -KULUT</b>	<b>-36 829</b>	<b>-47 860</b>	<b>-478 360</b>	
<b>VUOSIKATE</b>	<b>2 018 355</b>	<b>2 173 600</b>	<b>2 732 958</b>	
SUUNNITELMAN MUK.POISTOT	-2 153 931	-2 173 600	-2 732 958	
<b>POISTOT JA ARVONALENTUMISET</b>	<b>-2 153 931</b>	<b>-2 173 600</b>	<b>-2 732 958</b>	25,7
<b>SATUNNAISET TUOTOT</b>	<b>135 577</b>			
<b>TILIKAUDEN TULOS</b>	<b>0</b>	<b>0</b>	<b>0</b>	

Koko Sosterin ulkoiset kulut pienenevät 1,0 %. Henkilöstökuluissa ei ole kasvua ja palvelujen ostot pienenevät 1,2% vuoteen 2021 nähden.

## 3.2 Toiminta

### 3.2.1 Erikoissairaanhoido

#### Keskeiset toimintaluvut

	TP 2016	TP 2017	TP 2018	TP 2019	TP 2020	TA 2021	TA 2022
Lähetteet; ajanvaraus ja päivystys	12 076	12 127	11 354	15 036	13 879	14 800	14 300
* vain ajanvaraus yhteensä	10 679	10 662	9 775	13 029	12 326	12 800	12 500
Terveyskeskukset	5 889	5 411	4 221	9 908	6 656	7 100	6 800
Yksityislääkärit	3 025	2 951	3 241	3 158	2 627	2 700	2 500
Muut lähettäjätahot	3 162	3 765	3 892	1 970	4 596	5 000	5 000
Ilman lähetettä	27 763	27 619	27 370	27 041	22 956	27 000	25 600
Erik.alojen hoitoa odott. lkm 31.12. (kaikki)	1 206	1 172	1 304	1 326	1 302		
joista hoitotakuuseen kuuluvia (kaikki yht)	920	866	854	977	993		
Operatiivinen toimenpide, kaikki jonottajat	1 712	1 642	1 355	1 623	2 192		
- joista kirurgiset	1 166	720	405	900	1 045		
<b>Avohoitokäynnit</b>	<b>106 639</b>	<b>106 493</b>	<b>101 443</b>	<b>101 666</b>	<b>93 490</b>	<b>101 000</b>	<b>88 750</b>
Päivystys	28 530	27 761	27 226	26 905	21 776	27 300	24 000
Ensi	11 505	11 942	11 895	11 121	10 699	11 200	11 500
Uusinta (sis. päiväkirurgian käynnit)	63 906	64 841	60 366	61 704	58 920	60 600	52 000
Konsultaatio	2 698	1 949	1 956	1 936	2 095	1 900	1 250
*Päivystyskäynnit % kaikista käynneistä	26,8	26,1	26,8	26,6	23,3	27,0	27,0
*Uusintakäynnit / ensikäynnit	5,6	5,4	5,1	5,5	5,5	5,4	4,5
Päivystyssidänotot	4 017	4 156	3 831	3 824	3 127	3 850	3 000
Hoitopäivät, brutto	37 547	36 998	35 311	36 218	30 512	35 000	29 000
<b>Leikkaukset yhteensä (lkm), joista</b>	<b>3 277</b>	<b>3 584</b>	<b>3 462</b>	<b>3 410</b>	<b>3 114</b>	<b>3 200</b>	<b>3 200</b>
Kaihileikkaukset	511	603	569	555	548	550	550
Lonkan tekonivelleikkaukset	125	138	104	99	104	100	100
Päiväkirurgia	1 559	1 938	1 615	1 560	1 402	1 500	1 500
Palveluja saaneet eri henkilöt	25 127	25 465	25 085	24 389	21 847	25 000	25 000
joista vain pkl-palveluja käyttäneet	19 761	19 407	19 205	19 113	17 171	19 500	19 500

Luvut tarkoittavat:

Erikoisaloiden hoitoa odottavat tarkastelupäivänä: eivät hoitotakuuajan ylittäneitä, vaan kaikki odottajat, joista lähete on tullut, mutta eivät ole vielä hoitoa saaneet (aika voi olla annettu).

Avohoitokäynnit ovat käyntien lukumääriä käyntityypeittäin.

Päivystyssidänotot ovat päivystyksenä alkaneita hoitajaksoja (lukumäärä).

Hoitopäivät brutto = tulo- ja lähtöpäivä mukana.

v. 2021 aikana Psykiatrian tulosyksikön toiminta siirtynyt perusterveydenhuollon tulosyksikköön

### 3.2.2 Perusterveydenhuolto

#### Keskeiset toimintaluvut

	TP 2016	TP 2017	TP 2018	TP 2019	TP 2020	TA 2021	TA 2022
<b>AVOHOITO (käynti/kotikäynti)</b>							
Vastaanottoiminta	57 341	56 028	52 419	53 638	42 329	52 000	50 000
Infektioasema (lääkärin vo)					2 963	4 000	
Neuvolatoiminta	24 491	23 573	22 637	21 575	20 330	19 150	21 000
Kouluterveydenhuolto	15 396	15 280	14 216	8 911	6 648	8 850	7 400
Opiskeluterveydenhuolto				4 857	3 612	3 620	3 000
Suun terveydenhoito, perustaso	34 800	35 276	31 191	31 177	28 034	29 000	25 700
Suun terveydenhoito, erityistaso						715	3 300
<b>OSASTOHOITO (hoitopäivä, brutto) JA MUISTIVASTAANOTTO (käynti/kotikäynti)</b>							
Kuntoutusosastot	23 118	22 439	21 104	20 226	18 680	21 000	13 700
Geriatrinen akuuttiosasto	7 448	7 624	7 601	7 495	7 506	7 300	7 560
Muisti- ja palliatiivinen vastaanotto		1 411	1 377	1 602	1 821	1 600	2 100
Tehostettu kotisairaanhoido	4 288	4 523	4 318	4 139	5 113	4 300	5 200
<b>LASTEN JA NUORTEN YKSIKKÖ (käynti/kotikäynti)</b>							
- Kasvatus- ja perheneuvolatoiminta						1 700	1 300
- Vastaanottoiminta						3 850	2 500
- Lääkinnällinen avokuntoutus						2 300	1 700
Yhteensä:	3 988	5 209	4 536	5 053	5 444	7 850	5 500
Lasten- ja nuorten yks. lastent. (ESH) *)	3 893	4 253	4 020	4 378	3 614	3 600	3 700
Lasten- ja nuorten yks. psykiatria (ESH) *)	7 794	7 389	6 400	6 374	7 057	7 800	8 000
*) luvut sisältyvät myös ESH toimintalukuihin							
<b>MIELENTERVEYDEN JA RIIPPUVUUKSIEN HOITOYKSIKKÖ (hoitopäivä/käynti/kotikäynti)</b>							
Osastohoito	4 562	4 770	5 003	5 094	4 003		5 250
Mielenterveystyö	18 662	17 807	16 922	17 089	15 159		17 000
A-klinikkakäynnit	3 983	3 820	3 790	4 105	3 720	3 900	4 000
<b>TOIMINTAKYKY-YKSIKKÖ (käynti/kotikäynti, ryhmäkäynti, vuodeosastokäynti)</b>							
Kuntoutus, perustaso	27 883	29 860	28 545	27 454	26 962	17 000	19 700
Kuntoutus, erityistaso **)						10 200	12 100
Ravitsemusterapia	1 340	1 225	1 211	1 113	790	1 050	850
Apuvälinekeskus, lainausten määrä **)	14 813	15 516	14 658	14 923	14 561	14 000	14 500
**) siirretty esh v. 2021 alusta							
<b>YMPÄRISTÖTERVEYDENHUOLTO</b>							
Terveysvalvonta	4 066	1 861	1 771	970	867	1 000	1 000
Eläinlääkintähuolto	9 946	9 967	9 532	8 877	8 748	8 400	8 475

Luvut tarkoittavat:

Avohoidon käyntiluvuissa vain käynnit terveydenhuollon ammattilaisen vastaanotolla tai potilaan kotona.

Hammashuollossa hammaslääkärin ja suuhygienistin käyntejä

Vuodeosastoilla hoitopäiviä (brutto eli tulo- ja lähtöpäivä mukana)

Terveysvalvonnassa valvontatapahtumia (tarkastuskäyntejä, vesitutkimuksia, tupakkalain valvontaa ym.)

Eläinlääkinnässä käyntejä eläinlääkärin luona tai eläimen / eläinten luona

v. 2017- Terveysvalvonnan kirjaamistavassa muutos

v. 2017- Sulkava vain ympäristöterveydenhuollon luvuissa

v. 2020- Tehostettu kotisairaanhoido siirretty perusterveydenhuollon toiminnaksi

v. 2021 Apuvälinekeskus ja kuntoutuksen erityistaso osaksi erikoissairaanhoidon kuntalaskutusta

Mielenterveyden ja riippuvuuksien hoitoyksikkö sisältää aiemmat pth mielenterveysvastaanotot,

A-klinikan ja päihdekuntoutusyksikön sekä erikoissairaanhoidon psykiatriset toiminnot

### 3.2.3 Sosiaalipalvelut

#### Keskeiset toimintaluvut

	TP 2016	TP 2017	TP 2018	TP 2019	TP 2020	TA 2021	TA 2022
Palvelut	<b>547 613</b>	<b>621 526</b>	<b>636 503</b>	<b>632 986</b>	<b>612 952</b>	<b>626 000</b>	<b>602 300</b>
- Kotihoito	423 632	487 375	501 533	500 977	475 977	489 000	465 000
- Ateriapalvelut	118 015	127 574	128 459	125 332	129 602	129 700	130 000
- Kauppapalvelu	5 966	6 577	6 511	6 677	7 373	7 300	7 300
Säännöllisen kotihoidon asiakkaat ka/kk	670	719	748	747	646	660	650
Turvapuhelin asiakkaat ka/kk	681	750	695	648	699	730	730
Päivätoiminta	1 851	1 909	2 241	2 572	1 858	2 000	2 000
Toimeentulotuen tukitaloudet (täydentävä- ja ehkäisevä tt)			386	398	358	390	390
Kuljetuspalveluasiakkaat		1 197	939	931	931	930	850
Omaishoidon asiakkaat		381	396	423	502	400	400
<b>Hoito-/asumispäivät (brutto)</b>	<b>178 311</b>	<b>267 594</b>	<b>269 130</b>	<b>267 554</b>	<b>261 042</b>	<b>267 380</b>	<b>265 900</b>
- Lastenkoti (oma)		4 523	4 060	3 881	3 974	3 800	3 800
- Perhehoitopäivät (kv,ls)		21 270	21 268	18 368	19 380	17 500	17 500
- Asumispalvelupäivät (kv, vpl)		42 249	49 302	51 704	51 576	52 580	52 600
- Laitoshoitopäivät (kv, ls)		16 734	14 642	14 246	11 004	14 500	14 500
- Palveluasuminen	155 863	161 177	161 816	162 277	158 188	160 000	160 000
- Laitushoito (ikäihmiset)	22 448	21 641	18 033	17 078	16 920	17 000	17 000
- Ikäihmisten perhehoito			9	0	0	2 000	500

Luvut tarkoittavat:

Palvelut ovat palvelujen käyntilukumääriä

Hoitopäivät brutto = tulo- ja lähtöpäivä mukana

Päivitetty taannehtivasti toimeentulotukitalouksien määrät vv. tp 2018-2020 THL:n vuositilastosta.

### 3.2.4 Sairaansijat ja laitoshoitopaikat

#### Perusterveydenhuollon osastohoito:

- Terveyskeskusten sairaansijat:

##### 1.1.-31.3.2022

Kuntoutusosasto OS1SL	29
Kuntoutusosasto OS2SL	31
Akuuttiosasto	20
Mielent. ja riippuv. osastoh.	18

##### 1.4.-31.12.2022

Geriatrinen kuntoutusosasto	25
Palliativinen yksikkö	12
Geriatrinen akuuttiosasto	25
Mielenterv. ja riippuvuuksien osastohoito	18

---

yhteensä	<b>98</b>	<b>80</b>
----------	-----------	-----------

#### Erikoissairaanhoito:

- Savonlinnan keskussairaalassa vuodeosastohoidon sairaansijat:

Operatiivinen tulosityksikkö	45
Konservatiivinen tulosityksikkö	36
Tehostettu valvonta	4

---

yhteensä	<b>85</b>
----------	-----------

#### Laitushoito ikäihmiset

Lyhytaikaisyksikkö Kerimäki	30
Päivärinne Savonranta	19

---

yhteensä	<b>49</b>
----------	-----------

### 3.2.5 Kotihoito ja palveluasuminen

Laitoshoidon ja kotona tapahtuvan hoidon tukena ja mahdollistavana palveluna on kotihoito (yhdistetty kotisairaanhoito ja kotipalvelu) ja tehostettu kotisairaanhoito.

#### Palveluasuminen

Savonlinnassa

- Helminauha 53 paikkaa
- Karpalokoti 43 paikkaa
- Mäntykoti 16 paikkaa

Enonkoskella

- Koskenhelmi 31 paikkaa

Yhteensä 143 paikkaa

**Ostopalveluna** hankitaan palveluasumispaikkoja yksityisiltä palvelun tuottajilta.

## 4 Investoinnit

<b>INVESTOINTIEN YHTEENVETO</b>			Tarvittava määräraha (veroton)
	TP 2020	TA 2021	TA 2022
<b>ERIKOISSAIRAANHOITO</b>			
Lääkintälaitteet ja -kojeet	540 730	591 700	767 000
<b>ESH</b> yhteensä	<b>540 730</b>	<b>591 700</b>	<b>767 000</b>
<b>PERUSTERVEYDENHUOLTO</b>			
Muut laitteet ja kalusto	49 773		
<b>PTH</b> yhteensä	<b>49 773</b>	<b>0</b>	<b>0</b>
<b>TUKIPALVELUT</b>			
Kiinteät koneet ja laitteet	143 562	100 000	300 000
Rakennushankkeet ja perusparannukset	9 922 997	10 000 000	3 273 803
Osakkeet ja osuudet	14 070		
<b>TUKIPALV.</b> yhteensä	<b>10 080 629</b>	<b>10 100 000</b>	<b>3 573 803</b>
<b>SOSTERI YHTEENSÄ</b>			
	<b>10 671 132</b>	<b>10 691 700</b>	<b>4 340 803</b>

## 5 Rahoitus

		TP 2020	TA 2021	TA 2022
<b>Tulorahoitus</b>				
Vuosikate	+/-	2 018 355	2 173 600	2 732 958
Satunnaiset erät	+/-			
Tulorahoituksen korjauserät	+/-	-369 213		
<b>Investoinnit</b>				
Käyttöomaisuusinvestoinnit	-	-10 671 132	-10 691 700	-4 340 803
Rahoitusosuudet investointeihin	+			
Käyttöomaisuuden myyntituotot	+	101		
<b>Varsinainen toiminta ja investoinnit netto</b>		<b>-9 021 890</b>	<b>-8 518 100</b>	<b>-1 607 845</b>
<b>Rahoitustoiminta</b>				
<b>Antolainojen vähennys</b>	+			
<b>Antolainojen lisäys</b>	-			
<b>Pitkäaikaisten saamisten lis/vähennys</b>	-/+			
<b>Lainakannan muutokset</b>				
Pitkäaikaisten lainojen lisäys	+	9 200 000	10 000 000	0
Pitkäaikaisten lainojen vähennys	-	-1 498 960	-1 498 960	-2 136 314
Lyhytaikaisten lainojen muutos	+/-	2 190 191		
<b>Oman pääoman muutokset</b>	+/-			
<b>Vaikutus maksuvalmiuteen</b>		<b>869 342</b>	<b>-17 060</b>	<b>-3 744 159</b>
<b>Pitkäaikaiset lainat 31.12.</b>		<b>13 463 094</b>	<b>26 262 994</b>	<b>31 262 994</b>

## 6 Kuntalaskutusperusteet

### 6.1 Laskutusperusteet perussopimuksen mukaan

#### 22 §

#### Suoritteiden hinnoittelu ja laskutus

Jäsenkuntien maksuosuudet perustuvat yhdenmukaisin perustein toteutettuun, aiheuttamisperiaatteen mukaiseen kustannuslaskentaan erikoissairaanhoidossa sekä yhdenmukaisin kunta- / kustannuspaikkakohtaisin perustein aiheuttamisperiaatteen mukaisesti toteutettuun kustannuslaskentaan perusterveydenhuollossa ja sosiaalipalveluissa, mikä ei merkitse yhtenäishintajärjestelmää.

Kuntakohtainen perusterveydenhuollon ja sosiaalipalvelujen kustannuspaikkarakenne sekä yhteiskäyttöiset kustannuspaikat on sovittu 19 §:n 5 momentin mukaisessa kunkin kunnan palvelusopimuksessa.

Suoritteet ja niiden yksikköhinnat vahvistaa kuntayhtymähallitus.

Suoritteista peritään kustannuspaikkakohtainen omakustannushinta, jossa otetaan huomioon

- a) kuluina toiminnan kustannuspaikkakohtaiset välittömät kustannukset sekä hallinnon yleiskustannukset ja pääomakustannukset, joiden jakoperusteet sovitaan vuosittain kuntien yhteisessä palvelusopimuksessa. Sopiminen ei koske erikoissairaanhoidon sisällä tapahtuvaa kustannusten vyörytystä.
- b) tuloina kustannuspaikan asiakkailta perittävien maksutulojen sekä varsinaisen toiminnan muiden tulojen määrä.

Suoritteen omakustannushinta on erikoissairaanhoidossa tutkimus-, toimenpide-, käyntikerta-, hoitopäivä- tai kontaktikohtainen tai diagnoosiryhmittelyyn pohjautuva.

Jos jäsenkunnan asukas käyttää toisen jäsenkunnan alueen palveluja, jäsenkunnalta peritään suoritteesta käytetyn kustannuspaikan omakustannushinta.

Kuntalaskutuksesta on käytävä ilmi kunnan maksuvelvollisuuden perusteet.

Suoritehinnat määritetään kuntalaskutusta varten talousarvion mukaisesti. Tilinpäätöksen yhteydessä ennen tilinpäätöksen sulkemista kuntayhtymä oikaisee oma-aloitteisesti suoritehinnat jälkilaskennalla toteutuneiden kustannusten ja palvelujen käytön mukaisesti niin, että jäsenkunnalta peritään ainoastaan edellä 4 ja 5 momentissa määritelty kustannuspaikkakohtainen omakustannushinta. Kunkin jäsenkunnan mahdollinen maksuvajaus peritään jäsenkunnalta ja liikaa peritty maksu palautetaan jäsenkunnalle.

Kuntayhtymähallitus tarkistaa tarvittaessa suoritehintoja talousarviovuoden kuluessa oikaisutarpeen minimoimiseksi kuntien yhteisessä palvelusopimuksessa sovitun menettelyn mukaisesti.

Ulkopuolisille myytävistä suoritteista peritään kulloinkin voimassa oleva omakustannusperusteinen suoritehintaa, jota ei oikaista jälkilaskennalla.

#### 6.1.1 Erikoissairaanhoido

##### Oma toiminta

Oman toiminnan laskutussuoritteita ovat poliklinikakäynnit, hoitopuhelut, hoitopäivät, tutkimukset, käyntikerat, konsultaatiot ja toimenpiteet.

Hoitopäivinä käytetään bruttopäiviä.

Poliklinikakäynnit ja hoitopäivät ryhmitellään erikoisaloittain vaativuustason mukaan eri hintaryhmiin, joihin sisältyvät tavanomaiset tutkimukset ja hoitotoimenpiteet.



Radiologiset tutkimukset ovat erikseen kantalaskutettavia eivätkä sisälly em. käynteihin ja hoitopäiviin.

Erikseen laskutettavia ovat leikkaus- ja toimenpideosastolla tehtävät leikkaustoimenpiteet ja erikoisaloiden poliklinikoilla ja muissa toimitiloissa tehtävät erikoistutkimukset/toimenpiteet, kuten tähystystutkimukset, kip-saukset, rasiitutkimukset, allergia- ja altistuskokeet, radiologiset ja neurofysiologiset tutkimukset, kalliit lääkkeet, potilaille annettavat/asennettavat kojeet sekä laboratoriotutkimukset.

Ensihoito ja apuvälinekeskus laskutetaan asukaslukuperusteisesti.

#### **Asiakaspalvelujen osto**

Asiakaspalvelujen osto sisältyy kantalaskutukseen erikseen kauttalaskutettavana.

#### **Kalliin hoidon tasaus**

Perussopimuksen mukaan kuntayhtymässä tasataan jäsenkuntien kesken erillisen kalliin hoidon kustannuksia. Kunnille hyvitetään potilaskohtaiset tasausrajan ylittävät kustannukset. Hyvitysten kokonaismäärä peritään asukasluvun mukaisessa suhteessa, joten hyvitetty ja veloitetut kokonaismäärät ovat saman suuruiset.

Vuonna 2022 kalliin hoidon tasaus tapahtuu seuraavien sääntöjen mukaisena:

Järjestelmällä tasataan potilaskohtaisia vuotuisia kuusikymmentätuhatta (60.000) euroa ylittäviä kustannuksia. Tasaus koskee omaa toimintaa ja ostopalvelua.

Asukaslukuna käytetään 2020/2021 tilannetta.

### **6.1.2 Perusterveydenhuolto**

Oman toiminnan laskutussuoritteita ovat erilaiset ja eri käynnit terveydenhuollon ammattihenkilöiden vastaanotoilla tai heidän käyntinsä potilaan luona, hoitopäivät, tutkimukset, hoitokokoukset /-neuvottelut ja puhelinkontaktit.

Hinnat ovat kustannuspaikkakohtaisia.

Terveysvalvonta laskutetaan asukaslukuperusteisesti.

Eläinlääkinnässä laskutusperusteena on käynti, jonka hinta on sama kullekin kunnalle.

#### **Asiakaspalvelujen osto**

Asiakaspalvelujen osto sisältyy kantalaskutukseen erikseen kauttalaskutettavana.

### **6.1.3 Sosiaalipalvelut**

Oman toiminnan laskutussuoritteita ovat erilaiset käynnit, palvelukerrat, asumis- ja hoitopäivät. Osa sosiaalipalveluista laskutetaan toistaiseksi, tuotteistuksen puuttuessa, talousarvion tai toteuman mukaisena kuukausilaskutuksena. Hinnat ovat kustannuspaikkakohtaisia kunnittain.

Terveysneuvontapiste (SILLI) ja sosiaalipäivystys laskutetaan asukaslukuperusteisesti.

#### **Asiakaspalvelujen osto**

Asiakaspalvelujen osto sisältyy kantalaskutukseen erikseen kauttalaskutettavana.

### **6.1.4 Palvelujen hinnat kuntayhtymän ulkopuolisille**

Palvelut laskutetaan jäsenkuntahinnoilla, ellei toisin ole sovittu.

## 7 Henkilöstö

### 7.1 Henkilöstöresurssit ryhmiteltynä

Sosterin vakinaisen henkilöstön lukumäärä on 1 388 henkilöä, määräaikaista 277 henkilöä ja työllistettyjä 10 henkilöä. Avonaisia virkoja on 88. Kaikkien lukujen tilanpäivänä on 18.11.2021.

Yksi uusi kunnaneläinlääkärin virka on esitetty perustettavaksi eläinlääkintään sekä kaksi sosiaaliohjaajan työsuhdetta ja yksi sosiaalityöntekijän virka lastensuojeluntyöhön.

2 kpl toimia on esitetty muutettavaksi viroiksi (vastaava sairaanhoitaja tehostettuun sairaanhoitoon ja henkilöstöasiantuntija henkilöstöhallintoon) ja sosiaalityöntekijän virkaa on ehdotettu muutettavaksi sosiaaliohjaajan viraksi sekä laskentasuunnittelijan virkaa muutettavaksi controllerin työsuhteeksi. Muita nimikemuutoksia on esitetty 8 työsuopimussuhteille tai viroille.

Lopetettavaksi ei esitetty yhtään virkaa.

Määräaikaisen henkilöstön palkkaamisessa esimiehiä on ohjeistettu toimimaan tätä varten varatun määrärahan puitteissa ja huomioimaan, että sijaisuudelle on selkeä määräaikaisuuden peruste. Työnantaja on ohjeistanut, että harkinnanvaraisia palkattomia vapaita voidaan myöntää, mutta pääsääntö on, että sijaista ko. ajalle ei palkata.

Lomapalkkavelan pienentämiseksi on henkilöstöä ohjeistettu vuosilomien pitämisestä ajallaan Kunnallisen yleisen virka- ja työehtosopimuksen sekä kuntayhtymähallituksen päätöksen mukaisesti.

#### TA arvio 2021 tulosalueittain

	<b>HTV</b>
Erikoissairaanhoito	325,24
Perusterveydenhuolto	405,89
Sosiaalipalvelut	486,64
Tukipalvelut	245,36
<b>Yhteensä</b>	<b>1 463,13</b>

#### TA arvio 2021 ammattiryhmittäin

	<b>HTV</b>
Akateemiset	40,15
Hoitohenkilökunta, AMK, opisto	546,58
Hoitohenkilökunta, toinen aste, koulu	424,77
Huoltohenkilökunta	133,30
Lääkärit / Hammaslääkärit	69,60
Sosiaalitoimen henkilöstö	89,38
Toimistohenkilökunta	44,92
Tutkimusta ja hoitoa avustavat	94,43
Ympäristövalvonta henkilökunta ja eläinlääkintä	20,00
<b>Yhteensä</b>	<b>1 463,13</b>

## 7.2 Perustettavat virat/työsuhteet sekä nimikemuutokset

### Perustettavat virat ja työsuhteet

Pvä alkaen	Kustannus paikka	Perusyksikkö	Vak.nro	Virka / työsuhde	Nimike	Kustannusvaikutus
1.1.2022	7810	Eläinlääkintä		V	kunnaneläinlääkäri	Kustannusvaikutus sivukuluineen 60.000 e/vuosi. Perusteena ves:n 2021 mukanaan tuomat lepoaikamääräykset ja eläinlääkäriiiton päivistystiheysuusitus 1/5. Hoidettu nyt sijaisuudella.
1.1.2022	8410	Lastensuojelun sosiaalityö		T	sosiaalihjaaja	Kustannusvaikutus sivukuluineen 49 300 e /vuosi.
1.1.2022	8410	Lastensuojelun sosiaalityö		T	sosiaalihjaaja	Kustannusvaikutus sivukuluineen 49 300 e /vuosi.
1.1.2022	8410	Lastensuojelun sosiaalityö		V	sosiaalityöntekijä	Kustannusvaikutus sivukuluineen 61 800 e /vuosi. Hoidettu nyt sijaisuudella.

## Nimikemuutokset

Pvä alkaen	Kustannus paikka	Perusyksikkö - vanha yksikkö	Vak.nro	Nimi	Nimike / pslaji nyt	Uusi virka / työsuhde	Uusi nimike koodi	Uusi nimike	Kustannus paikka	Perusyksikkö - Uusi yksikkö
1.1.2022	7452	Kuntoutusosasto 2			lähihoitaja	T		toimintaterapeutti	7650	Kuntoutus, perustaso
1.1.2022	7455	Tehosa - tehostettu kotisairaanhoido	2091	Heiskanen-Kurki, Leena	vastaava sairaanhoitaja (T)	V		vastaava sairaanhoitaja (V)	7455	Tehosa - tehostettu kotisairaanhoido
1.1.2022	8249	Ikäihmisten sosiaali. ja palveluohjau	150067		sosiaalityöntekijä (V)	V		sosiaalihjaaja (V)	8249	Ikäihmisten sosiaali. ja palveluohjaus
1.1.2022	8435	Vammaispalvelun sosiaalityö	40058		sosiaalityöntekijä (V)	V		sosiaalityöntekijä (V)	8410	Lastensuojelun sosiaalityö
1.1.2022	8330	Aikuissosiaalityö	40018		sosiaalihjaaja (V)	V		sosiaalihjaaja (V)	8270	Lastensuojelun sosiaalityö Sulkava
1.1.2022	9030	Talous- ja henkilöstöhallinto	150095	Suokas, Päivi Helena	laskentasuunnittelija (V)	T	73677	controller (T)	9030	Talous- ja henkilöstöhallinto
1.1.2022	9030	Talous- ja henkilöstöhallinto	3081	Kärkkäinen, Tiina Hann	henkilöstösihteeri (T)	V	74503	henkilöstöasiantuntija (V)	9030	Talous- ja henkilöstöhallinto
1.1.2022	9030	Talous- ja henkilöstöhallinto			toimistos sihteeri	T	77235	työyvinvointiasiantuntija	9030	Talous- ja henkilöstöhallinto
1.1.2022	9110	Ravintopalvelut		Haapiala Mervi Paula A	keittäjä	T	20640	kokki	9110	Ravintopalvelut
1.1.2022	9110	Ravintopalvelut		Forss-Liikanen Marja E	keittäjä	T	20640	kokki	9110	Ravintopalvelut
1.1.2022	9110	Ravintopalvelut		Sairanen Kirsi Helena	keittäjä	T	20640	kokki	9110	Ravintopalvelut
1.1.2022	9110	Ravintopalvelut		Sormunen Tarja Riitta	keittäjä	T	20640	kokki	9110	Ravintopalvelut
1.1.2022	9110	Ravintopalvelut		Torkkeli Virpi Orvokki	keittäjä	T	20640	kokki	9110	Ravintopalvelut
1.1.2022	9110	Ravintopalvelut		Pesonen Lauri Ville Ale	ravitsemistyöntekijä	T	20640	kokki	9110	Ravintopalvelut

## 8 Talousarvion sitovuus

Tulosaluetaso on valtuustoon nähden sitova. Yhtymävaltuusto hyväksyy talousarviossa tulosalueille tulosaluekohtaiset määrärahat ja tuloarviot.

Käyttötalousoosan määrärahoihin ja tuloarvioihin sisältyvät kuntayhtymän ulkoiset kulut ja tulot (erikoissairaanhoito, perusterveydenhuolto, sosiaalipalvelut ja tukipalvelut).

<b>Käyttötalousoosa 2022</b>	<b>Toimintatuotot</b>	<b>Toimintakulut</b>
Erikoissairaanhoito	68 623 157	55 005 602
Perusterveydenhuolto	45 117 942	36 127 972
Sosiaalipalvelut	75 042 464	70 944 692
Tukipalvelut	2 531 854	26 025 833
<b>Tuloslaskelmaosa</b>	<b>191 315 417</b>	<b>188 104 099</b>
Rahoitustuotot ja -kulut	132 140	610 500
Poistot ja arvonalentumiset		2 732 958
<b>Yhteensä</b>	<b>191 447 557</b>	<b>191 447 557</b>
<b>Investointiosa</b>		<b>4 340 803</b>
<b>Yhteensä</b>	<b>191 447 557</b>	<b>195 788 360</b>

Investointien sitovuustasona on talousarvion loppusumma.

Määrärahoja ei voida ylittää ilman kuntayhtymävaltuuston suostumusta.

## 9 Talousarviovaltuudet

### 9.1 Lainan ottaminen

Hallintosäännön 59 §:n 2 momentin mukaan:

Lainan ottamista ja sijoitustoimintaa koskevat valtuutukset myöntää yhtymävaltuusto talousarviokäsittelyn yhteydessä.

Tilapäislainan ottamiseen kuntayhtymävaltuusto päättää myöntää valtuudet kuntayhtymäjohtajalle enintään 25 miljoonaan euroon kuntayhtymän maksuvalmiuden sitä vaatiessa.

Yhtymävaltuusto myönsi kuntayhtymäjohtajalle lainanottovaltuudet 26.6.2018 (§ 9) rakennushankkeeseen.

### 9.2 Luottamushenkilöiden palkkiot

- kuntayhtymän toimielinten jäsenille ja puheenjohtajille maksetaan kokouspalkkiota 100 €/kokous
- yhtymävaltuuston puheenjohtajalle maksetaan palkkiota 1500 €/vuosi
- yhtymähallituksen puheenjohtajalle maksetaan palkkiota 3000 €/vuosi
- yhtymähallituksen varapuheenjohtajille maksetaan palkkiota puolet puheenjohtajan palkkion määrästä eli 1500 €/vuosi
- tarkastuslautakunnan puheenjohtajalle maksetaan palkkiota 1500 €/vuosi
- ympäristöterveydenhuoltojaoston puheenjohtajalle maksetaan palkkiota 1000 €/vuosi
- toimielimissä, missä ei makseta vuosipalkkiota, puheenjohtajalle maksetaan kokouspalkkio 50 %:lla korotettuna
- jos varapuheenjohtaja, jolle ei makseta vuosipalkkiota, johtaa kokousta maksetaan kokouspalkkio 50 %:lla korotettuna
- ansionmenetyksen enimmäismääränä maksetaan 17 € / tunti luottamushenkilöiden palkkiosäännön 6 §:n 3. momentin tarkoittamissa tapauksissa.
- luottamushenkilöiden koulutustilaisuuksista suoritetaan luottamushenkilölle korottomaton kokouspalkkio koulutuspäivältä

## 10 Jäsenkuntien esitykset, kuntalaskutus, väestö

### 10.1 Yhteenvedo perussopimuksen mukaisista jäsenkuntien hallitusten esityksistä kuntayhtymän toiminnan ja talouden kehittämiseksi

Kuntaneuvottelut toteutettiin vuoden 2021 aikana kaikissa jäsenkunnissa.

Savonlinnan kaupunki toi kuntaneuvottelussa esille, että sen kuntalaskutustavoite vuodelle 2022 on 146,5 milj€. Muut jäsenkunnat eivät ole esittäneet omia tavoitteitaan. Neuvotteluissa esillä olleet asiat on huomioitu talousarviovalmistelussa. Talousarviota on käsitelty myös omistajaohjauskokouksessa.

## 10.2 Jäsenkunta-kohtaiset arviot, kuntalaskutus

## ERIKOISSAIRAANHOITO

## TALOUSARVIO 2022

				TA 2021			TA 2022	M-%	M-%
	TP 2018	TP 2019	TP 2020		keskiarvo	%	65 305 794	21-22	20-22
Enonkoski	2 504 554	2 395 628	2 487 122	2 552 651	2 462 435	3,49	2 280 074	-10,7	-8,3
Rantasalmi	5 344 811	5 382 664	6 090 678	5 587 365	5 606 051	7,95	5 190 883	-7,1	-14,8
Savonlinna	58 814 679	57 853 089	59 331 450	59 833 070	58 666 406	83,18	54 321 743	-9,2	-8,4
Sulkava	3 505 828	4 119 531	3 756 855	4 042 239	3 794 071	5,38	3 513 093	-13,1	-6,5
<b>Yhteensä</b>	<b>70 169 872</b>	<b>69 750 912</b>	<b>71 666 104</b>	<b>72 015 325</b>	<b>70 528 963</b>	<b>100,00</b>	<b>65 305 794</b>	<b>-9,3</b>	<b>-8,9</b>

## PERUSTERVEYDENHUOLTO

## TALOUSARVIO 2022

	TP 2018	TP 2019	TP 2020	TA 2021	TA 2022	M-% 21-22	M-% 20-22
Enonkoski	1 061 219	1 098 576	1 130 579	1 081 302	1 123 718	3,9	-0,6
Rantasalmi							
Savonlinna	24 012 311	24 490 791	26 507 769	27 337 466	30 777 312	12,6	16,1
Sulkava							
<b>Yhteensä</b>	<b>25 073 530</b>	<b>25 589 367</b>	<b>27 638 349</b>	<b>28 418 768</b>	<b>31 901 030</b>	<b>12,3</b>	<b>15,4</b>

Kuntalaskutushinnat on laskettu perussopimuksen mukaisesti ja laskutus oikaistaan toteutuneiden palvelujen käytön mukaan.



## SOSIAALIPALVELUT

## TALOUSARVIO 2022

				TA 2021	TA 2022	M-% 21-22	M-% 20-22
	TP 2018	TP 2019	TP 2020				
Enonkoski	2 831 586	2 622 463	2 621 083	2 957 541	3 062 946	3,6	16,9
Rantasalmi							
Savonlinna	63 000 924	63 686 709	60 869 601	64 327 030	61 394 231	-4,6	0,9
Sulkava							
<b>Yhteensä</b>	<b>65 832 510</b>	<b>66 309 172</b>	<b>63 490 684</b>	<b>67 284 571</b>	<b>64 457 177</b>	<b>-4,2</b>	<b>1,5</b>

Kuntalaskutushinnat on laskettu perussopimuksen mukaisesti ja laskutus oikaistaan toteutuneiden palvelujen käytön mukaan.

Jäsenkuntalaskutukseen ja -arvioihin sisältyvät omaishoidontuki sekä henkilökohtaisten avustajien palkkiot.

**SAIRAAHOITOPIIRI****TALOUSARVIO 2022**

ERIKOISSAIRAANHOITO  
 PERUSTERVEYDENHUOLTO  
 SOSIAALIPALVELUT

				TA 2021	TA 2022	M-% 21-22	M-% 20-22
	TP 2018	TP 2019	TP 2020				
Enonkoski	6 397 359	6 116 667	6 238 784	6 591 494	6 466 738	-1,9	3,7
Rantasalmi	5 344 811	5 382 664	6 090 678	5 587 365	5 190 883	-7,1	-14,8
Savonlinna	145 827 914	146 030 589	146 708 820	151 497 566	146 493 286	-3,3	-0,1
Sulkava	3 505 828	4 119 531	3 756 855	4 042 239	3 513 093	-13,1	-6,5
<b>Yhteensä</b>	<b>161 075 912</b>	<b>161 649 451</b>	<b>162 795 137</b>	<b>167 718 664</b>	<b>161 664 001</b>	<b>-3,6</b>	<b>-0,7</b>

## 10.4 Väestö

Väestöennuste 2021 muuttujina /sotkanet.fi Väestöennuste

Molemmat sukupuolet

	Ikäluokka	2021	2025	2030	2040
<b>Enonkoski</b>	- 14	158	142	114	95
	15 - 64	684	634	576	517
	65 - 74	273	233	237	172
	75 -	254	291	303	315
		<b>1 369</b>	<b>1 300</b>	<b>1 230</b>	<b>1 099</b>
<b>Rantasalmi</b>	- 14	383	344	288	243
	15 - 64	1 782	1 472	1 280	1 080
	65 - 74	672	633	585	413
	75 -	527	603	676	735
		<b>3 364</b>	<b>3 052</b>	<b>2 829</b>	<b>2 471</b>
<b>Savonlinna</b>	- 14	3 798	3 071	2 496	2 087
	15 - 64	18 148	15 818	14 128	11 991
	65 - 74	5 896	5 555	5 106	3 879
	75 -	4 820	5 763	6 455	6 937
		<b>32 662</b>	<b>30 207</b>	<b>28 185</b>	<b>24 894</b>
<b>Sulkava</b>	- 14	203	182	151	125
	15 - 64	1 302	1 069	939	825
	65 - 74	515	482	461	319
	75 -	462	521	546	587
		<b>2 482</b>	<b>2 254</b>	<b>2 097</b>	<b>1 856</b>
<b>Väestö yhteensä</b>		<b>39 877</b>	<b>36 813</b>	<b>34 341</b>	<b>30 320</b>

## Liite 1 Investointien erittely

<b>ERIKOISSAIRAANHOITO</b>	<b>TA 2022</b>
<b>6010 Kirurgian pkl ja lääkehoitoyksikkö</b>	
Suolikananvan tähystin	35 000
Kystoskopiaalaitteisto ja kystoskoopit 6 kpl	66 000
	<b>101 000</b>
<b>6040 Silmätautien yksikkö</b>	
Silmänpohjakamera	40 000
Valokerroskuvauslaite OCT	50 000
	<b>90 000</b>
<b>6050 Knk-tautien poliklinikka</b>	
Nenän sivuontelokirurgian laitteisto	20 000
	<b>20 000</b>
<b>6070 Leikkaus-, anestesia- ja päiväkirurgian osasto (välinehuoltok.)</b>	
Diatermialaite	15 000
Instrumenttipesukone	30 000
Videotorni	50 000
Ultraäänilaite	50 000
	<b>145 000</b>
<b>6071 Tehostettu valvonta (entinen Covid-teho)</b>	
Potilasvalvontamonitorit	24 000
	<b>24 000</b>
<b>6075 Radiologia</b>	
Magneetin päivitys: Canon MRI Titan V6	<b>105 000</b>
	<b>105 000</b>
<b>6100 Sisätautien vuodeosasto 5 A (61005)</b>	
Defibrillaattori	18 000
	<b>18 000</b>
<b>6110 Sisätautien poliklinikka</b>	
Diagnostinen UÄ-tutkimuslaite	95 000
	<b>95 000</b>
<b>6185 Neurofysiologia</b>	
EEG-laite STRATUS	29 000
	<b>29 000</b>
<b>6310 Neurofysiologia</b>	
SmartG	20 000
	<b>20 000</b>
<b>9110 Ravintopalvelut</b>	
Ruokavaunu 2 kpl	40 000
	<b>40 000</b>
<b>9120 Lääkehuolto</b>	
Älylääkekaappi	80 000
	<b>80 000</b>
<b>ERIKOISSAIRAANHOITO YHTEENSÄ</b>	<b>767 000</b>
<b>TUKIPALVELUT</b>	<b>TA 2022</b>
<b>9102 Kiinteistö- ja tekninen huolto</b>	
Perusterveydenhuollon tilojen suunnittelu ja rakentaminen	3 273 803
<b>Rakennushankkeet ja perusparannukset yhteensä</b>	<b>3 273 803</b>
<b>9102 Kiinteistö- ja tekninen huolto</b>	
MIERI Jäähdyttävä ilmastointi (7555)	200 000
Tehostetun valvontaosaston siirto (6071)	100 000
<b>Kiinteät rakenteet ja laitteet yhteensä</b>	<b>300 000</b>
<b>TUKIPALVELUT YHTEENSÄ</b>	<b>3 573 803</b>
<b>SOSTERI YHTEENSÄ</b>	<b>4 340 803</b>